

Jednostka projektowa:	LEGE ARTIS ŁUKASZ WYKA ul. Ametystowa 6/14, 20-577 Lublin NIP: 715-168-30-93, REGON: 382148844
<b>KONCEPCJA ZAGOSPODAROWANIA TERENU</b>	
Nazwa zamierzenia budowlanego:	<b>Przebudowa kempingu na terenie Miejskiego Ośrodka Sportu i Rekreacji w ramach projektu pn. "Budowa i przebudowa infrastruktury turystycznej w Zduńskiej Woli"</b>
Adres Inwestycji	województwo łódzkie; powiat zduńskowolski; Gmina Zduńska Wola - gmina miejska; obręb Czternasty; dz. nr wid. 198/9; identyfikator ewid. działki: 101901_1.0014.198/9
Inwestor	Miasto Zduńska Wola ul. Złotnickiego 12, 98-220 Zduńska Wola

AUTORZY OPRACOWANIA:

BRANŻA	FUNKCJA	NAZWISKO I IMIĘ	NR UPRAWNIENI	DATA	PODPIS
ARCHITEKTO-NICZNA	PROJEKTANT	mgr inż. arch. Bartłomiej Pawelczuk	242/LBOKK/ 2018	10.10. 2024	

## 1. Przedmiot zamierzenia budowlanego

Przedmiotem zamierzenia budowlanego jest przebudowa kempingu na terenie Miejskiego Ośrodka Sportu i Rekreacji w ramach projektu pn. "Budowa i przebudowa infrastruktury turystycznej w Zduńskiej Woli".

## 2. Program użytkowy

W programie użytkowym planuje się następujące prace:

- Rozbiórki, tj.: budynek stróżówki, budynek zaplecza higieniczno-sanitarnego, ogrodzenie stalowe oraz murowane, nawierzchnie utwardzone terenu wraz z krawężnikami, obrzeżami i palisadami, wycinka drzew i krzewów, altana ogrodowa, ławki, kosze na śmieci, rampa stalowa, grill, istniejąca infrastruktura techniczna
- Budowa budynku portierni/stróżówki/wypożyczalni łyżew wraz z instalacjami wewnętrznymi
- Budowa wiaty otwartej przebieralni
- Budowa wiaty na odpady
- Budowa budynku gospodarczego oraz zaplecza sanitarno-higienicznego i kuchennego z instalacjami wewnętrznymi wraz z umywalnią zewnętrzną
- Budowa wiat z oświetleniem i gniazdkami elektrycznymi oraz ze stołem piknikowym – 3 szt.
- Budowa budynku kuchni letniej z miejscem do grillowania wraz z pergolą zadaszoną poliwęglanem komorowym wraz z instalacjami wewnętrznymi
- Budowa ciągu pieszo-jezdnego o szer. 5 m - drogi pożarowej zakończonej nawrotką w kształcie litery T do zawracania wozów Straży Pożarnej
- Budowa 10 miejsc postojowych dla samochodów osobowych o wymiarach 2,5m x 5,0 m oraz 2 miejsc postojowych dla osób niepełnosprawnych o wymiarach 3,6 x 5,0 m
- Budowa punktu serwisowego dla kamperów - zrzut szarej/czarnej wody oraz pobór czystej wody
- Budowa hali namiotowej na potrzeby lodowiska/rolkowiska
- Budowa 4 stanowisk postojowych dla kamperów klasy premium o wymiarach 7x10m
- Budowa 3 stanowisk postojowych dla kamperów 7x10m
- Budowa utwardzeń terenu: z kostki brukowej grubości 8 cm – ciągi pieszo-jezdne, ciągi piesze; nawierzchnie betonowe, nawierzchnie mineralno-zwirowe, nawierzchnie trawiaste wzmocnione ekokratą – stanowiska obozowania
- Budowa miejsca na ognisko z paleniskiem i rusztem grillowym

- Budowa obiektów małej architektury
- Budowa ogrodzenia terenu wraz z bramami: ogrodzenie murowane oraz ogrodzenie panelowe o wys. 1,8m
- Budowa nowego przyłącza elektroenergetycznego
- Budowa instalacji zewnętrznej elektroenergetycznej: zasilanie projektowanego lodowiska, projektowanych budynków, kuchni letniej i umywalni zewnętrznej, wiat oraz słupków przy stanowiskach postojowych i punkcie serwisowym
- Budowa instalacji zewnętrznej oświetlenia terenu
- Budowa instalacji zewnętrznej kanalizacji sanitarnej budynków (wraz z punktem zrzutu ścieków dla kamperów), umywalni zewnętrznych, kuchni letniej oraz lodowiska
- Budowa instalacji zewnętrznej wodociągowej dla budynków, umywalni, kuchni letniej oraz zasilania dla stanowisk kamperów, punktu serwisowego i lodowiska,
- Budowa instalacji ciepłowniczej (zewnętrznej i wewnętrznej),
- Budowa podziemnych zbiorników na deszczówkę wraz z systemem nawadniania terenu,
- Montaż instalacji automatycznego nawadniania terenu wykorzystującego wodę deszczową,
- Montaż systemu monitoringu całego terenu,
- Montaż systemu nagłośnienia terenu,
- Montaż instalacji fotowoltaicznej na dachach budynków,
- Budowa hydrantu przeciwpożarowego,

### 3. **Forma architektoniczna i funkcja obiektu budowlanego**

Głównym założeniem koncepcji jest zaprojektowanie kempingu i pola namiotowego z udogodnieniami mającymi na celu zapewnienie komfortu oraz zaspokojenie wszystkich potrzeb osób podróżujących, podkreślając tym samym atrakcyjność Zduńskiej Woli jako przystanku w drodze czy bazy wypadowej. Koncepcja utrzymana jest w naturalistycznym charakterze, wpisana w otoczenie, wykorzystując naturalne ukształtowanie terenu.

Całość kompozycji uzupełnia jednolita mała architektura oraz celnie skomponowana zieleń o prostych liniach nasadzeń.

Przyjęta koncepcja zakłada spełnienie najwyższych standardów użytkowania. Projektuje się kemping kategorii 4, ogrodzony z każdej strony, oświetlony oświetleniem parkowym – w miejscach głównych ciągów komunikacyjnych oraz oświetleniem niskim na terenie stanowisk postojowych, które będą pełniły rolę subtelnych słupków ogrodowych.



*Przykład projektowanego oświetlenia terenu – ośw. parkowe i niskie*

Na kempingu zapewniony będzie całodobowy dozór pracownika portierni/stróżówki wraz z monitoringiem i nagłośnieniem dla terenu.

Do obsługi obiektów planuje się zatrudnić: 4 pracowników kempingu, 4 pracowników wypożyczalni łyżew oraz 1 pracownika ochrony (firma zewnętrzna).

Dla terenu opracowania projektuje się drogę pożarową szerokości 4 m oraz o minimalnym promieniu zewnętrznym 11m, utwardzonej nawierzchni – z kotki brukowej gr. 8 cm, umożliwiającą dojazd pojazdów jednostek ochrony przeciwpożarowej, zakończoną nawrotką w kształcie litery T. Droga umożliwia przejazd pojazdów o nacisku osi na nawierzchnię jezdni co najmniej 50 kN oraz stanowi dojazd do punktu czerpania wody dla celów pożarowych.

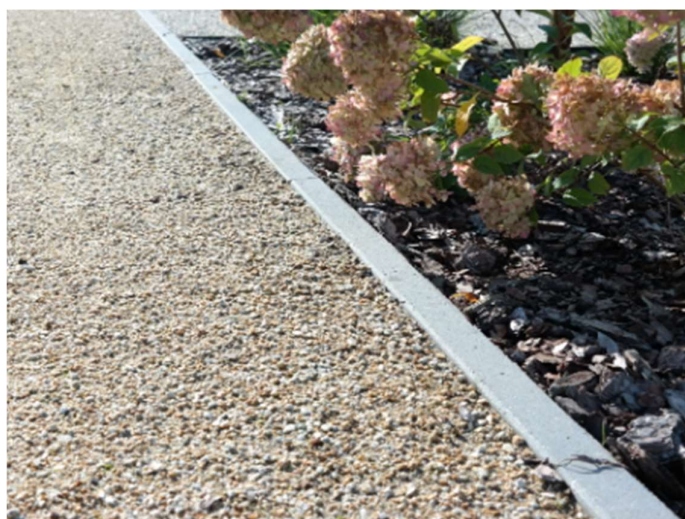
Na terenie ośrodka planuje się zapewnienie opunktu pierwszej pomocy czynnego całego dobow, w tym przeszkolonego pracownika, apteczki i łączności z punktem ratunkowym.

Na teren opracowania zapewniono bezkolizyjny dojazd – ciąg pieszo-jezdny o szerokości 5 m z kostki brukowej – stanowi on jednocześnie drogę pożarową.



*Przykład projektowanej kostki brukowej szarej*

Projektuje się również ścieżki piesze utwardzone – o nawierzchni mineralno-żwirowej oraz z kostki brukowej, szerokości od 1,5m do 2,1m w zależności od lokalizacji.



*Przykład projektowanej nawierzchni mineralno-żwirowej*

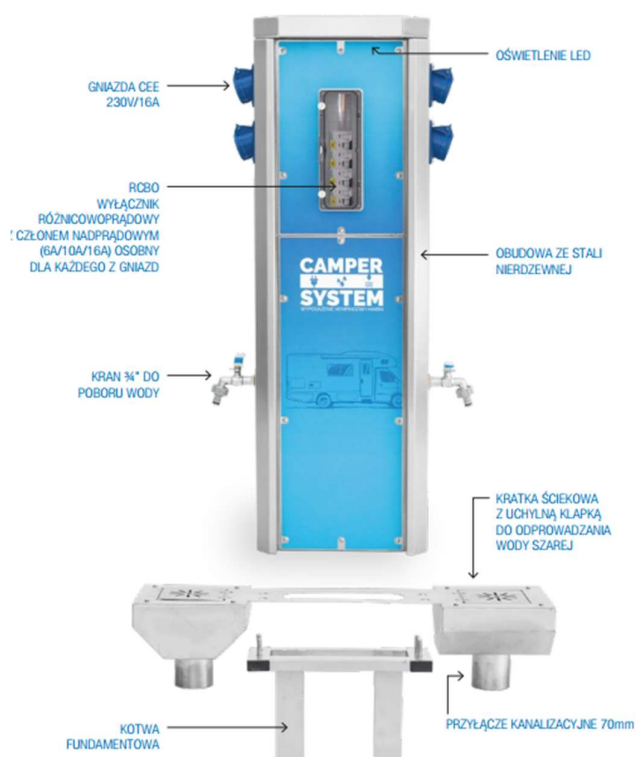
Projektuje się 7 stanowisk obozowania o wymiarach 7x10m. Posiadać będą one nawierzchnię trawiastą wzmocnioną ekokratą i znajdować się będą na terenie płaskim.



*Przykład trawnika wzmocnionego ekokratą*

Stanowiska premium wyposażone będą w punkty serwisowe z przyłączem wodociągowym oraz elektroenergetycznym oraz kanalizacją sanitarną na odprowadzenie wody szarej — dla każdego stanowiska oddzielnie, stanowiska standard wyposażone będą w punkty serwisowe z przyłączem wodociągowym oraz elektroenergetycznym jeden punkt na 3 stanowiska. Przyłącze elektryczne posiadać będzie 71% ogólnej liczby stanowisk.

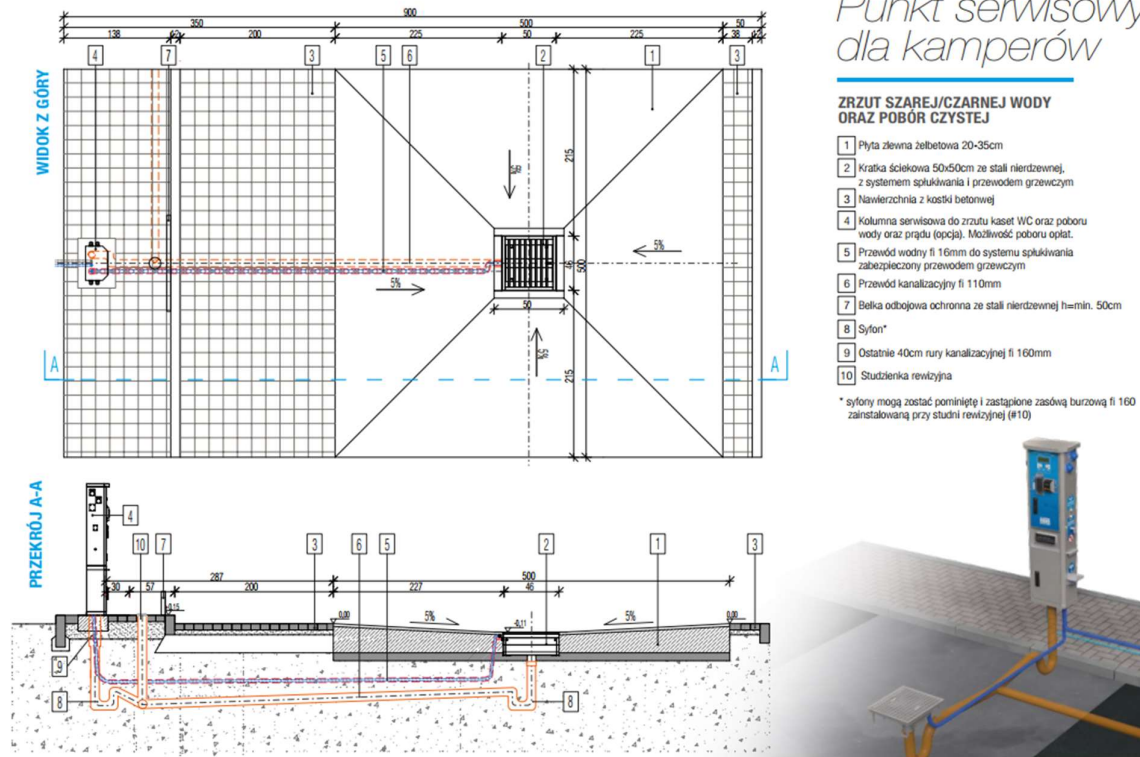
Stanowiska obozowania będą ponumerowane. Teren stanowisk wydzielony będzie żywoplotem.



*Przykład projektowanego stanowiska serwisowego przy miejscu obozowania*

Dodatkowo projektuje się punkt serwisowy dla kamperów o wymiarach 9x5m do zrzutu szarej/czarnej wody odbioru czystej z płytą zlewną żelbetową, kratką ściekową ze stali nierdzewnej, nawierzchnią z kostki brukowej oraz punktem serwisowym z przyłączami mediów (energiją elektryczną, wodą i kanalizacją sanitarną).

## Punkt serwisowy dla kamperów



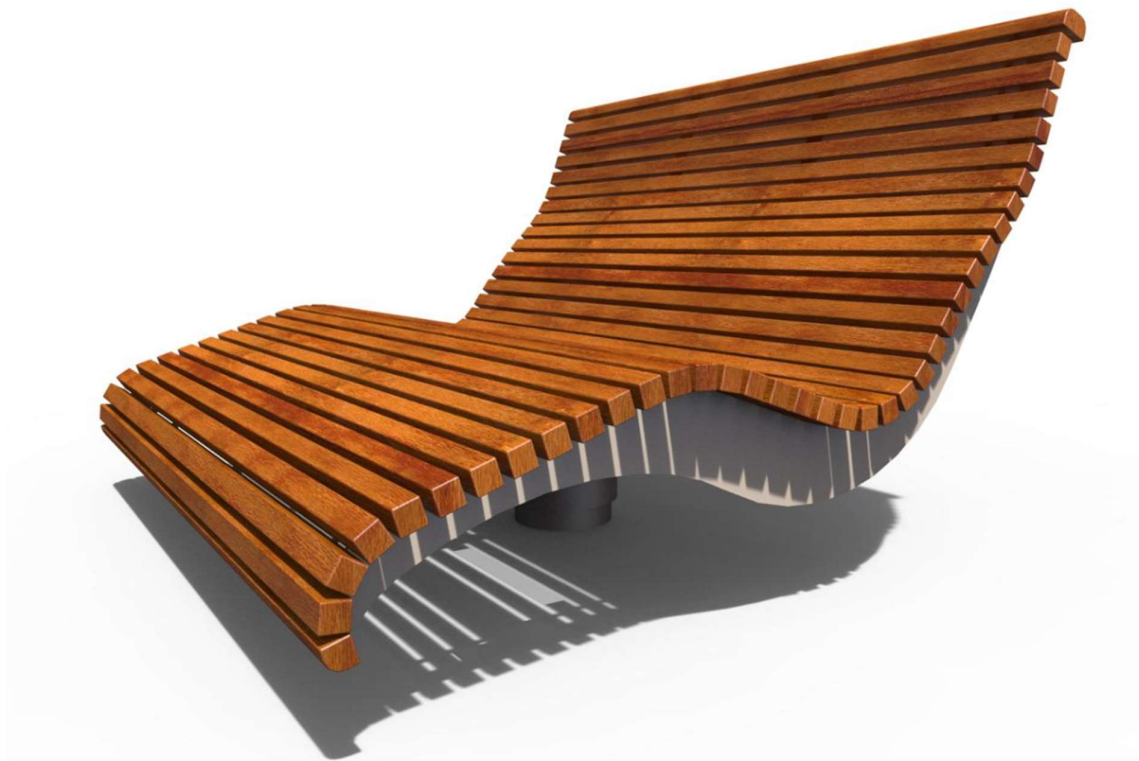
Przy recepcji znajdować się będą miejsca postojowe – 10 miejsc dla samochodów osobowych o wymiarach 2,5 x 5,0 m oraz 2 miejsca dla osób niepełnosprawnych 3,6x 5,0 m o łącznej powierzchni 161 m<sup>2</sup>.

Na terenie kempingu znajdować się będą urządzenia rekreacyjne takie jak huśtawki i leżaki oraz tereny do gier i zabaw.



*Przykład projektowanej huśtawki*





*Przykład projektowanych leżaków*

Podczas doboru obiektów zagospodarowania nakazuje się zharmonizowanie kolorystyki i formy urządzeń infrastruktury technicznej oraz obiektów małej architektury. Planuje się by całość formy kolorystycznej oraz faktur nawiązywała do stylu nowoczesnej miejskiej architektury krajobrazu, tj. znajdowała się w obrębie stali ocynkowanej malowanej proszkowo na kolor grafitowy, tworzywa kompozytowego w kolorze drewna miodowego, lameli pionowych i linii prostych.

Projektuje się obiekty małej architektury takie jak ławki, kosze na śmieci – 4komorowe (do segregacji śmieci), wewnętrzne oznakowania w postaci tablic z regulaminem, informacjami o okolicy oraz drogowaskazy (wewnętrzne oraz zewnętrzne).



*Przykład projektowanego drogowskazu z ławeczką*



*Przykład tablic informacyjnych*



*Przykład stojaka rowerowego*



*Przykład kosza na śmieci*



*Przykład ławki z oparciem*

Projektuje się wiatę na odpady o wymiarach 3,05 x 6,2 m o konstrukcji stalowej z wypełnieniem ścian w postaci lameli pionowych z tworzywa sztucznego.

Budynek portierni/wypożyczalni łyżew posiadać będzie przechowalnię bagażu, pieniędzy i rzeczy wartościowych gości.

Projektuje się również budynek gospodarczy z przeznaczeniem na magazynowanie podręcznego sprzętu porządkowego, leżaków, stołów, elementów lodowiska i maszyny do pielęgnacji lodu.

Projektuje budynek hali namiotowej - z przeznaczeniem na lodowisko w okresie zimowym oraz rolkowisko/teren rekreacyjny w okresie letnim. Lodowisko wyposażone będzie w instalację oświetlenia, nagłośnienia, bandy oraz niezbędne przyłączenia do sieci elektrycznej, wodociągowej i kanalizacyjnej

W centralnej części terenu pozostawiono teren trawiasty bez urządzeń i nasadzeń, który będzie służył do organizowania gier sportowych.

Budynek higieniczno-sanitarny oraz kuchenny znajdować się będzie nie dalej niż 100 m od miejsc obozowania. Budynek ten wyposażony będzie w umywalnię, natryski i ustępy osobno dla kobiet i mężczyzn, pralnię (wyposażoną również w suszarki automatyczne) oraz pomieszczenie kuchni z jadalnią. Spełniać one będą wymogi higieniczno-sanitarne.

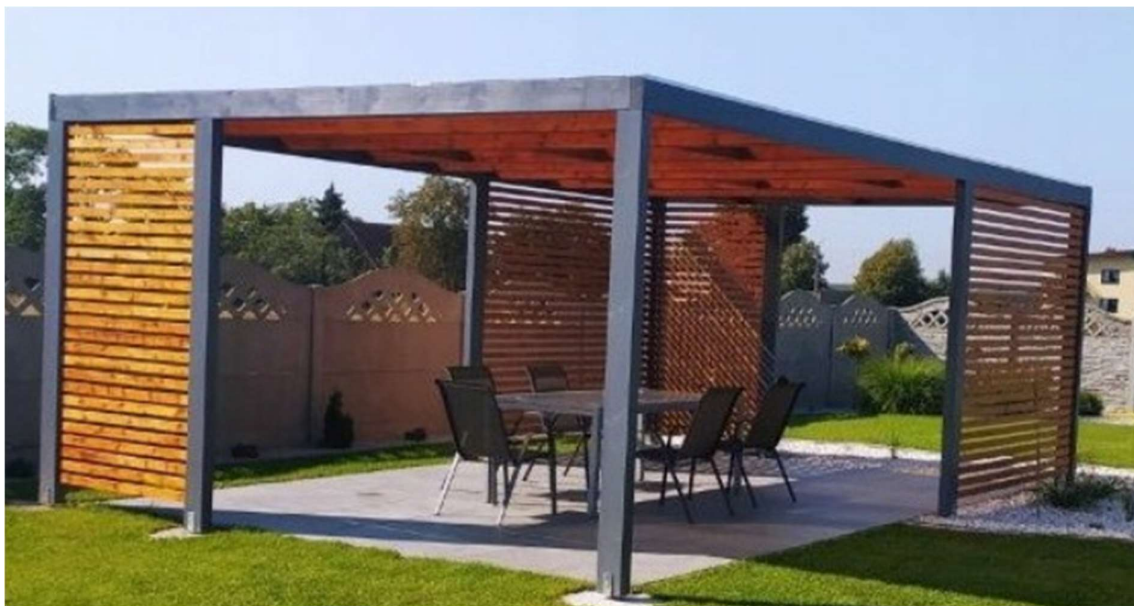
Projektuje się budynek kuchni letniej wyposażonej w instalację wodno-kanalizacyjną oraz elektryczną wraz z grillem.

Kuchnia letnia zaprojektowana będzie w stylu nowoczesnym – część główna będzie przekryta dwuspadowym dachem z blachy płaskiej w kolorze grafitowym, a część jadalni będzie przekryta pergolą obrosniętą pnączami z pokryciem z poliwęglanu litego. Wykończenie ścian kuchni zadanej – cegła. Poniżej przykładowe inspiracje stylu i wykończenia wnętrza kuchni.





Na terenie planuje się również wykonanie miejsca na składowanie drewna opałowego.  
Projektuje się 3 wiaty drewniane o nowoczesnej prostej bryle, wyposażone w przyłącze elektryczne  
oraz stoły piknikowe.





*Przykłady projektowanej wiaty*



*Przykłady stołów piknikowych*

Projektuje się renowację istniejących terenów zielonych – trawników oraz inwentaryzację i pielęgnację drzew ( m.in. przycięcie gałęzi).

Projektuje się nowoczesne nasadzenia drzew i krzewów, np. dereni, krzewuszek cudownej oraz traw.

Poniżej przykłady nasadzeń:



*Krzewuszką cudowną*



*Dereń biały*





*Trawy ozdobne*

Zakłada się wykonanie nowego ogrodzenia od strony: północno-wschodniej oraz południowo-wschodniej tj. ogrodzenia betonowego z bramami wjazdowymi oraz od strony południowej, nawiązującego do istniejącego ogrodzenia zachodniego.



*Przykład ogrodzenia betonowego*



*Przykład ogrodzenia panelowego stalowego*

Projektuje się stworzenie przestrzeni rekreacyjnej dla gości: utwardzonego miejsca na ognisko z rusztem na grilla z ławkami.



*Przykład paleniska z grillem*

Zakłada się stworzenie estetycznego oraz funkcjonalnego miejsca z wyraźnie zaznaczonymi funkcjami:

- teren zaplecza usługowego, gospodarczego i serwisowego (portiernia/wypożyczalnia łyżew, hala namiotowa i stanowisko serwisowe)
- teren zaplecza higieniczno-sanitarnego oraz kuchennego (budynek zaplecza higieniczno-sanitarnego oraz kuchennego)
- teren stanowisk obozowania z infrastrukturą techniczną
- teren rekreacyjny (kuchnia letnia, wiaty, miejsce na ognisko, obiekty małej architektury takie jak ławki, leżaki, huśtawki)

Starano się wyraźnie oddzielić tereny o funkcjach rekreacyjnych oraz użytkowych od terenów stanowisk obozowania, by zapewnić gościom ciszę, spokój i maksymalny komfort wypoczynku.

# KONCEPCJA ZAGOSPODAROWANIA TERENU KEMPINGU W ZDUŃSKIEJ WOLI

LODOWISKO/ROLKOWISKO Z HALĄ NAMIOTOWĄ, wym. 21,65x30m

PUNKT SERWISOWY DLA KAMPERÓW  
- ZRZUT SZAREJ/CZARNEJ WODY ORAZ POBÓR CZYSTEJ

WIATA Z PRZEZNACZENIEM NA OTWARTĄ PRZEBIERALNIĘ

TABLICE Z REGULAMINEM/INFORMACJAMI O OKOLICY 4 szt.

2 MIEJSCA POSTOJOWE  
DLA OS. NPS

BUDOWA BUDYNKU PORTIERNII/STRÓŻÓWKI  
/WYPOŻYCZALNI ŁYŻEW

DROGOWSKA Z SIEDZISKIEM

WIATA - MIEJSCA SKŁADOWANIA ODPADÓW

10 MIEJSC POSTOJOWYCH  
DLA SAM.OSOB.

HYDRANT PRZECIWOŻAROWY

HUŚTAWKA PODWÓJNA

MIEJSCA NA OGNISKO

BUDOWA BUDYNKU GOSPODARCZEGO  
Z POM. NIEPRZEZNACZONYMI NA POBYT LUDZI

ROZBIÓRKA BUDYNKU

WIATA ZE STOŁEM PIKNIKOWYM

BUDOWA BUDYNKU - ZAPLECZE HIG.-SAN. I KUCHENNE KEMPINGU

SKŁAD DREWNA

UMYWALNIA ZEWNĘTRZNA

BUDOWA BUDYNKU KUCHNI LETNIEJ Z MIEJSCEM DO GRILLOWANIA  
WRZĄZ PERGOLĄ

BRAMA ROZWIERNĄ SZER. 4,0m

WIATA ZE STOŁEM PIKNIKOWYM

LEŻAKI PODWÓJNE

MIEJSCA POD NAMIOT

## LEGENDA:

### BRANŻA ARCHITEKTURA:

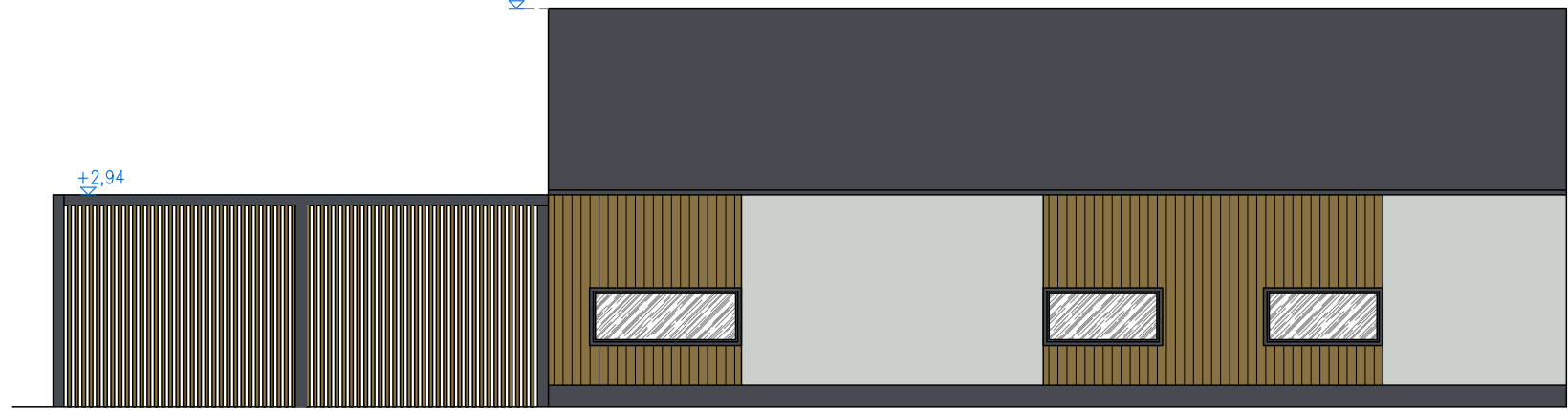
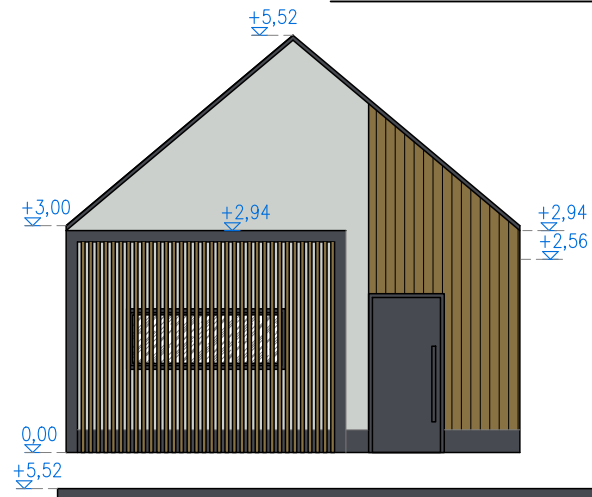
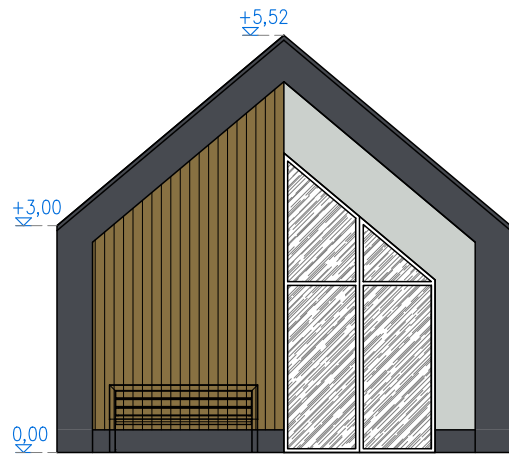
- GRANICA OPRACOWANIA
- WYCINKA DRZEWEK
- OBRZEŻA BETONOWE 8X30cm
- KRAWĘŻNIK BETONOWY 15X30cm
- KRAWĘŻNIK BETONOWY 15X30cm ZANIŻONY
- DROGA POŻAROWA
- OGRODZENIE PANELOWE WYS. 1,8m
- OGRODZENIE BETONOWE WYS. 1,8m
- CIĄG PIESZO-JEZDNY Z KOSTKI BRUKOWEJ GR. 8 cm W KOLORZE SZARYM
- CIĄG PIESZY Z NAWIERZCHNI MINERALNO-ZWIROWEJ W KOLORZE BEŻOWYM
- CIĄG PIESZY Z KOSTKI BRUKOWEJ GR. 8 cm W KOLORZE SZARYM
- STANOWISKO POSTOJOWE DLA KAMPERÓW WYM. 7x10m - TRAWA WZMOCNIONA EKOKRATĄ
- PROJEKTOWANY TRAWNIK
- ŁAWKA Z OPARCIEM
- ŁAWKA BEZ OPARCIA
- STOJAK ROWEROWY
- STOŁ PIKNIKOWY
- NASADZENIA KRZEWÓW
- NASADZENIA DRZEWEK
- KOSZ NA ŚMIECI 4 KOMOROWY
- STANOWISKO SERWISOWE DLA KAMPERÓW WYPOSAŻONE W DOSTĘP DO WODY ORAZ ENERGII ELEKTRYCZNEJ
- STANOWISKO SERWISOWE DLA KAMPERÓW WYPOSAŻONE W DOSTĘP DO WODY, KANALIZACJI SANITARNEJ ORAZ ENERGII ELEKTRYCZNEJ
- DROGOWSKAZ
- OŚWIETLENIE NISKIE
- OŚWIETLENIE PARKOWE, WYS. 5m



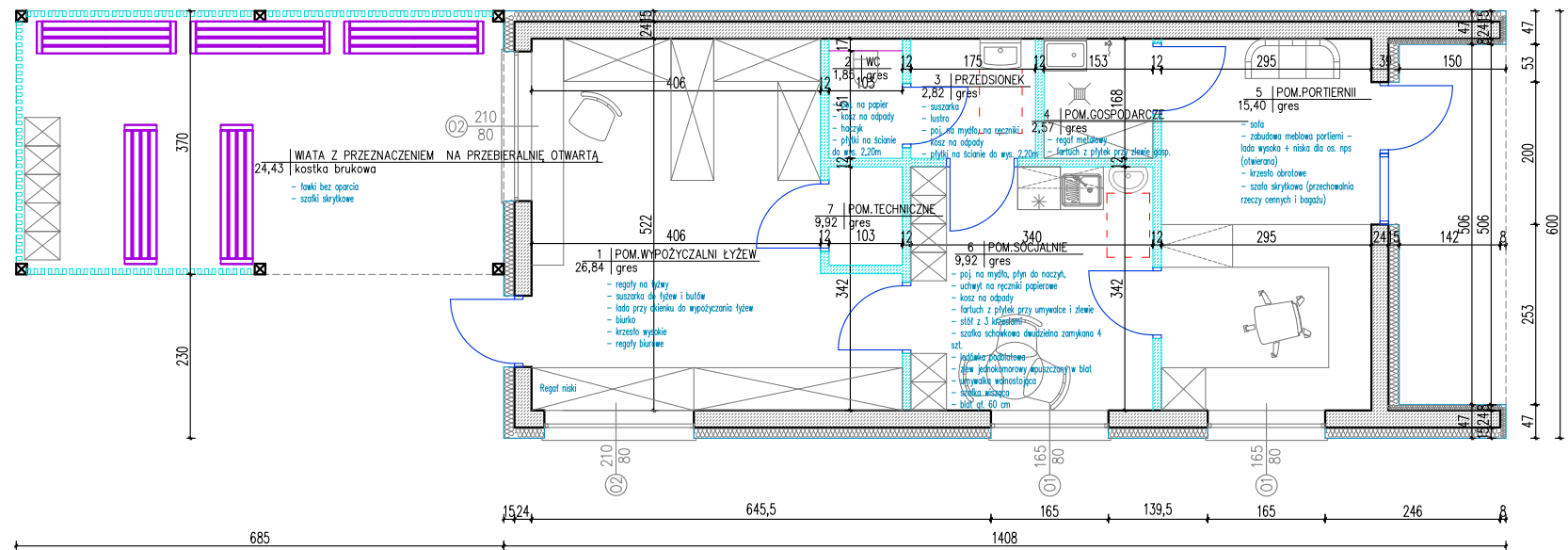
PROJEKTOWYCH  
Skala mapy  
na gminy  
ator obrębu  
m. Zduńska Wola  
101901-1.0014  
czternasty  
GKN.6640.1556.2024

INWESTOR	Miasto Zduńska Wola ul. Złotnickiego 12, 98-220 Zduńska Wola		
ADRES	województwo łódzkie; powiat zduńskowski; Gmina Zduńska Wola - gmina miejska - obręb Czternasty; dz. nr ewid. 198/9; identyfikator ewid. działki: 101901_1.0014.198/9		
TYTUŁ PROJEKTU	Przebudowa kempingu na terenie Miejskiego Ośrodka Sportu i Rekreacji w ramach projektu pn. "Budowa i przebudowa infrastruktury turystycznej w Zduńskiej Woli"		
ETAP	KONCEPCJA ZAGOSPODAROWANIA TERENU		
BRANŻA	Architektoniczna		
PROJEKTANT	mgr inż. arch. Bartłomiej Pawełczuk nr upr. 242/LBOKK/2018		
TYTUŁ RYSUNKU	KONCEPCJA ZAGOSPODAROWANIA TERENU		
SKALA	1:500	DATA	10.10.2024
		NR RYSUNKU	PZT

# ELEWACJE - PORTIERNIA / WYPOŻYCZALNIA ŁYŻEW

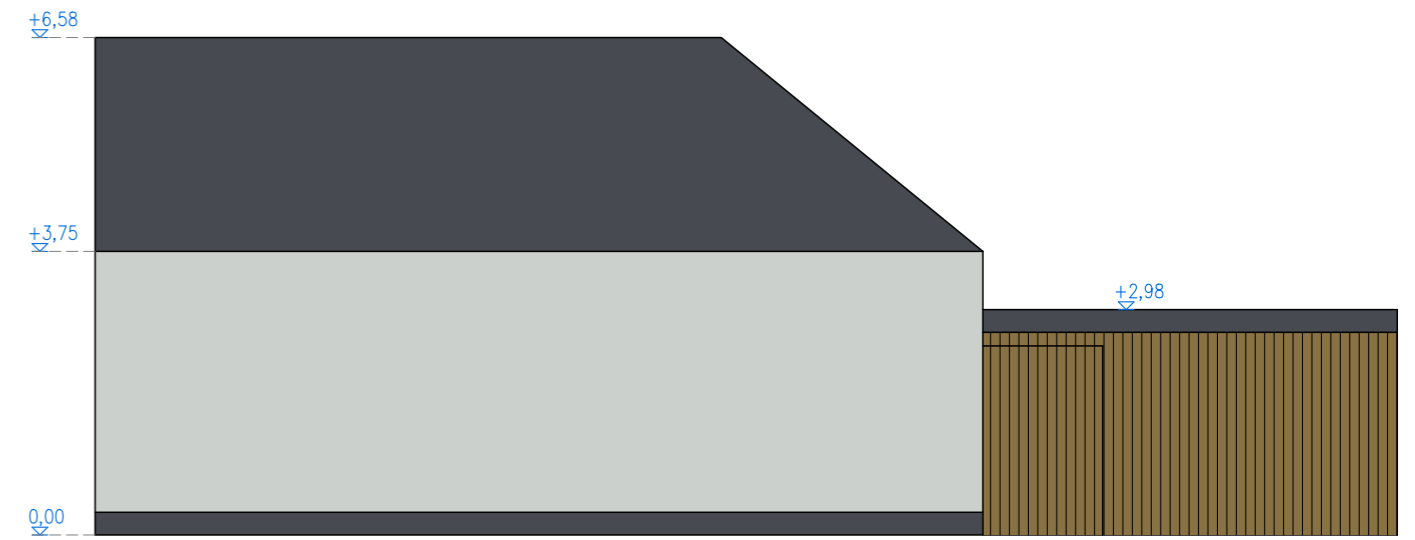
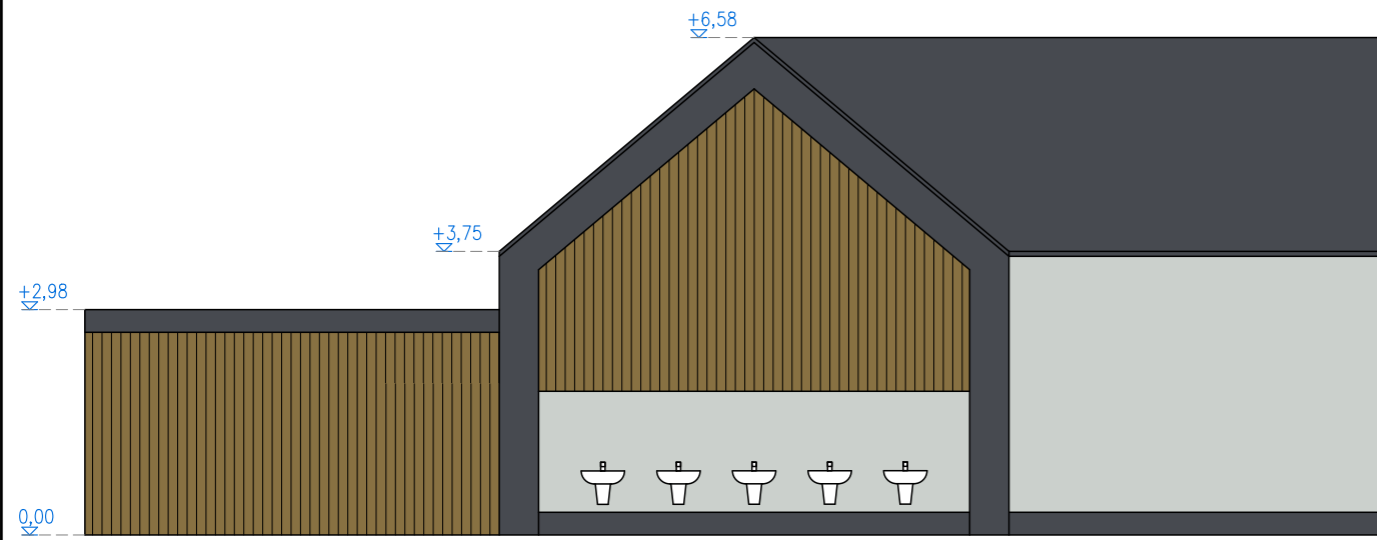


# RZUT - PORTIERNIA/ WYPOŻYCZALNIA ŁYZEW

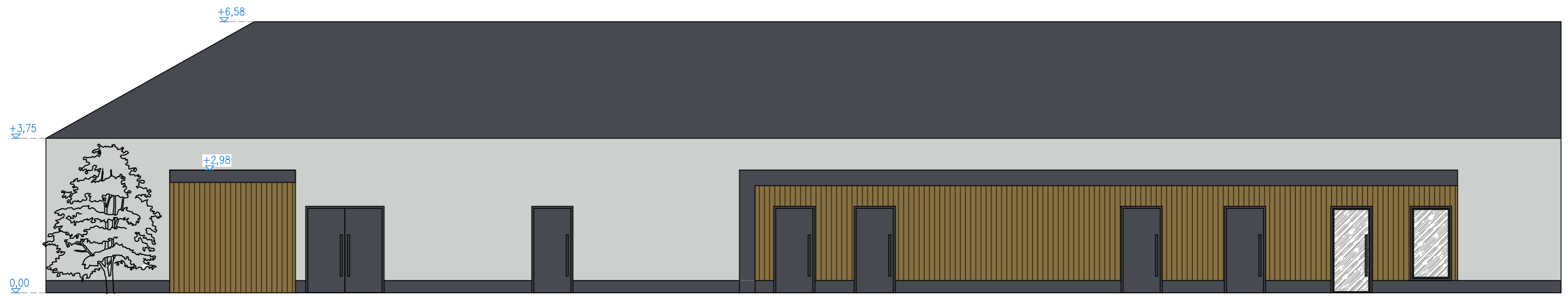




ELEWACJE ZAPLECZA KEMPINGU



ELEWACJE ZAPLECZA KEMPINGU







ELEWACJE KUCHNI LETNEJ

