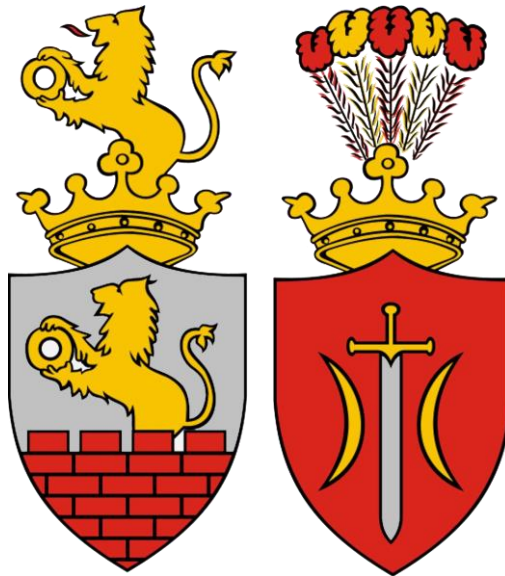




# ANALIZA STANU GOSPODARKI ODPADAMI KOMUNALNYMI NA TERENIE MIASTA ZDUŃSKA WOLA ZA ROK 2014



Zduńska Wola, 2015

## 1. WPROWADZENIE

### 1.1. Cel i podstawowe założenia opracowania

Zgodnie z art. 3 ust. 2 pkt 10 oraz art. 9tb ustawy z dnia 13 września 1996 r. o utrzymaniu czystości i porządku w gminach (Dz. U. z 2013 r. poz. 1399 ze zm.) Gminy mają obowiązek dokonać corocznej analizy stanu gospodarki odpadami komunalnymi, w celu weryfikacji możliwości technicznych i organizacyjnych gminy w zakresie gospodarowania odpadami komunalnymi.

Analiza ta ma za zadanie zweryfikować możliwości przetwarzania zmieszanych odpadów komunalnych, odpadów zielonych oraz pozostałości z sortowania i pozostałości z mechaniczno-biologicznego przetwarzania odpadów komunalnych przeznaczonych do składowania; potrzeby inwestycyjne związane z gospodarowaniem odpadami komunalnymi; koszty poniesione w związku z odbieraniem, odzyskiem, recyklingiem i unieszkodliwianiem odpadów komunalnych; liczbę mieszkańców; liczbę właścicieli nieruchomości, którzy nie zawarli umowy, o której mowa w art. 6 ust. 1, w imieniu których gmina powinna podjąć działania, o których mowa w art. 6 ust. 6-12; ilość odpadów komunalnych wytwarzanych na terenie gminy; ilość zmieszanych odpadów komunalnych, odpadów zielonych odbieranych z terenu gminy oraz powstających z przetwarzania odpadów komunalnych, pozostałości z sortowania i pozostałości z mechaniczno-biologicznego przetwarzania odpadów komunalnych przeznaczonych do składowania.

Prezentowana analiza stanu gospodarki odpadami obejmuje rok 2014, w którym system gospodarowania odpadami komunalnymi funkcjonuje pełen rok.

Usługę odbioru i zagospodarowania odpadów komunalnych od właścicieli nieruchomości zamieszkałych od dnia 1 lipca 2013 r. do 30 czerwca 2015 r. świadczy firma Remondis Sp. z o.o. ul. Zawodzie 16, 02-981 Warszawa, Oddział Zduńska Wola, ul. Zielonogórska 14/16, 98-220 Zduńska Wola.

Rada Miasta Zduńska Wola od 1 lipca 2013 r. objęła systemem gospodarowania odpadami komunalnymi wszystkie nieruchomości zamieszkałe, nieruchomości niezamieszkałe nie zostały objęte systemem.

W przypadku nieruchomości niezamieszkałych odbiór odpadów komunalnych świadczony jest przez firmy wywozowe wpisane do Rejestru Działalności Regulowanej w zakresie odbierania odpadów komunalnych od właścicieli nieruchomości na terenie Miasta Zduńska Wola. Właściciele nieruchomości niezamieszkałych obowiązani są do udokumentowania, w formie umowy korzystania z usług wykonywanych przez przedsiębiorcę posiadającego wpis do Rejestru Działalności Regulowanej.

## 1.2. ZAKRES OPRACOWANIA

Niniejsza „Analiza Stanu Gospodarki Odpadami Komunalnymi na terenie Miasta Zduńska Wola za rok 2014” zawiera:

- 1) możliwości przetwarzania zmieszanych odpadów komunalnych, odpadów zielonych oraz pozostałości z sortowania i pozostałości z mechaniczno-biologicznego przetwarzania odpadów komunalnych przeznaczonych do składowania;
- 2) potrzeby inwestycyjne związane z gospodarowaniem odpadami komunalnymi;
- 3) koszty poniesione w związku z odbieraniem, odzyskiem, recyklingiem i unieszkodliwianiem odpadów komunalnych;
- 4) liczbę mieszkańców;
- 5) liczbę właścicieli nieruchomości, którzy nie zawarli umowy, o której mowa w art. 6 ust. 1, w imieniu których gmina powinna podjąć działania, o których mowa w art. 6 ust. 6-12;
- 6) ilość odpadów komunalnych wytwarzanych na terenie gminy;
- 7) ilość zmieszanych odpadów komunalnych, odpadów zielonych odbieranych z terenu gminy oraz powstających z przetwarzania odpadów komunalnych pozostałości z sortowania i pozostałości z mechaniczno-biologicznego przetwarzania odpadów komunalnych przeznaczonych do składowania.

## 1.3. PODSTAWY PRAWNE

Analizę sporządzono na podstawie z art. 3 ust. 2 pkt 10 oraz art. 9tb ustawy z dnia 13 września 1996 r. o utrzymaniu czystości i porządku w gminach (Dz. U. z 2013 r. poz. 1399 ze zm.), gdzie określony został wymagany zakres takiej analizy.

Zakres przedmiotowej analizy pokrywa się z rocznym sprawozdaniem z realizacji zadań z zakresu gospodarowania odpadami komunalnymi, sporządzanym przez gminę, na podstawie art. 9q w/w ustawy, celem jego przedłożenia marszałkowi województwa oraz wojewódzkiemu inspektorowi ochrony środowiska w terminie do 31 marca roku następującego po roku, którego dotyczy.

Przy sporządzaniu niniejszej analizy opierano się również o poniższe akty prawne dotyczące problematyki gospodarki odpadami:

- ❖ Ustawa z dnia 14 grudnia 2012 r. o odpadach (Dz. U. z 2013 r. poz. 21 ze zm.),
- ❖ Rozporządzenie Ministra Środowiska z dnia 25 maja 2012 r. w sprawie poziomów ograniczenia masy odpadów komunalnych ulegających biodegradacji przekazywanych do składowania oraz sposobu obliczania poziomu ograniczania masy tych odpadów (Dz. U. z 2012 r., poz. 676),
- ❖ Rozporządzenie Ministra Środowiska z dnia 29 maja 2012 r. w sprawie poziomów recyklingu, przygotowania do ponownego użycia i odzysku innymi metodami niektórych frakcji odpadów komunalnych (Dz. U. z 2012 r., poz. 645).

- ❖ Rozporządzenie Ministra Środowiska z dnia 15 maja 2012 r. w sprawie wzorów sprawozdań o odebranych odpadach komunalnych, odebranych nieczystościach ciekłych oraz realizacji zadań z zakresu gospodarowania odpadami komunalnymi (Dz. U. z 2012 r., poz. 630),
- ❖ Rozporządzenie Ministra Środowiska z dnia 11 września 2012 r. w sprawie mechaniczno-biologicznego przetwarzania zmieszanych odpadów komunalnych (Dz. U. z 2012 r., poz. 1052),

Wykorzystywano również poniższe dokumenty strategiczne:

- ❖ „Plan Gospodarki Odpadami Województwa Łódzkiego 2012” przyjęty przez Sejmik Województwa Łódzkiego Uchwałą Nr XXVI/481/12 z dnia 21 czerwca 2012 r.
- ❖ Krajowy plan gospodarki odpadami 2014 przyjęty uchwałą nr 217 Rady Ministrów z dnia 24 grudnia 2010 r. (M.P. Nr 101, poz. 1183),
- ❖ Polityka Ekologiczna Państwa w latach 2009-2012 z perspektywą do roku 2016, przyjęta uchwałą Sejmu Rzeczypospolitej Polskiej z dnia 22 maja 2009 r. (M.P. Nr 34, poz. 501).

## 1.4. UCHWAŁY

Wykaz uchwał obowiązujących w 2014 r.:

1. Uchwała Nr XXIX/352/12 Rady Miasta Zduńska Wola z dnia 29 listopada 2012 r. w sprawie podziału Miasta Zduńska Wola na sektory odbierania odpadów komunalnych.
2. Uchwałę Nr XXX/372/12 Rady Miasta Zduńska Wola z dnia 20 grudnia 2012 r. w sprawie wyboru metody ustalania opłaty za gospodarowanie odpadami komunalnymi oraz ustalenia wysokości stawki tej opłaty.
3. Uchwałę Nr XXXI/392/13 Rady Miasta Zduńska Wola z dnia 31 stycznia 2013 r. w sprawie terminu, częstotliwości i trybu uiszczania opłaty za gospodarowanie odpadami komunalnymi.
4. Uchwałę Nr XXXVII/478/13 Rady Miasta Zduńska Wola z dnia 29 sierpnia 2013 r. w sprawie wzoru deklaracji o wysokości opłaty za gospodarowanie odpadami komunalnymi.
5. Uchwała Nr XXXII/399/13 Rady Miasta Zduńska Wola z dnia 28 lutego 2013 r. w sprawie Regulaminu utrzymania czystości i porządku na terenie Miasta Zduńska Wola, zmieniona Uchwałą Nr XXXV/436/13 Rady Miasta Zduńska Wola z dnia 23 maja 2013 r. ;  
następnie, Uchwała Nr XLIX/594/14 Rady Miasta Zduńska Wola z dnia 17 kwietnia 2014 r. w sprawie Regulaminu utrzymania czystości i porządku na terenie Miasta Zduńska Wola.
6. Uchwałę Nr XXX/371/12 Rady Miasta Zduńska Wola z dnia 20 grudnia 2012 r. w sprawie szczegółowego sposobu i zakresu świadczenia usług w zakresie odbierania odpadów komunalnych od właścicieli nieruchomości i zagospodarowania tych odpadów, w zamian za uiszczoną przez właściciela nieruchomości opłatę za gospodarowanie odpadami komunalnymi.  
następnie, Uchwała Nr XLIX/595/14 Rady Miasta Zduńska Wola z dnia 17 kwietnia 2014 r. w sprawie szczegółowego sposobu i zakresu świadczenia usług w zakresie odbierania odpadów komunalnych od właścicieli nieruchomości i zagospodarowania tych odpadów, w zamian za uiszczoną przez właściciela nieruchomości opłatę za gospodarowanie odpadami komunalnymi.

## **2. MOŻLIWOŚCI PRZETWARZANIA ZMIESZANYCH ODPADÓW KOMUNALNYCH, ODPADÓW ZIELONYCH ORAZ POZOSTAŁOŚCI Z SORTOWANIA I POZOSTAŁOŚCI Z MECHANICZNO-BIOLOGICZNEGO PRZETWARZANIA ODPADÓW KOMUNALNYCH PRZEZNACZONYCH DO SKŁADOWANIA**

Zapisy art. 9tb, ust. 1, pkt. 1 ustawy z dnia 13 września 1996 r. o utrzymaniu czystości i porządku w gminach (Dz. U. z 2013 r. poz. 1399 ze zm.) nakładają na gminę obowiązek przeanalizowania możliwości przetwarzania zmieszanych odpadów komunalnych, odpadów zielonych oraz pozostałości z sortowania i pozostałości z mechaniczno-biologicznego przetwarzania odpadów komunalnych przeznaczonych do składowania.

Zgodnie z art. 9e ust. 1, pkt. 2 w/w ustawy podmiot odbierający odpady komunalne od właścicieli nieruchomości jest obowiązany do przekazywania zmieszanych odpadów komunalnych oraz odpadów zielonych bezpośrednio do regionalnej instalacji do przetwarzania odpadów komunalnych.

Zgodnie z założeniami w/w ustawy oraz założeniami Planu Gospodarki Odpadami Województwa Łódzkiego 2012 (zwany dalej jako WPGO), przyjętego uchwałą Sejmiku Województwa Łódzkiego nr XXVI/481/12 z dnia 21 czerwca 2012 r. w sprawie przyjęcia Planu gospodarki odpadami województwa łódzkiego 2012 (Dz. Urz. Woj. Łódź z 2012 r. poz. 2366), Miasto Zduńska Wola wchodzi w skład regionu II gospodarki odpadami na terenie województwa łódzkiego. WPGO określa w regionie II dwie instalacje, które spełniają warunki instalacji regionalnych do przetwarzania odpadów komunalnych. Instalacjami tymi są EKO REGION Sp. z o.o. w Bełchatowie, instalacja w Dylowie A - instalacja do mechaniczno - biologicznego przetwarzania odpadów (MBP) oraz Przedsiębiorstwo Komunalne SANIKOM w Bełchatowie, instalacja w Woli Kruszyńskiej - instalacja do kompostownia selektywnie zebranych odpadów zielonych i innych bioodpadów.

Odebrane od właścicieli nieruchomości zamieszkałych z terenu Miasta Zduńska Wola zmieszane odpady komunalne oraz odpady zielone są transportowane przez podmiot wybrany w przetargu na odbiór i zagospodarowanie odpadów komunalnych (firmę Remondis Sp. z o.o. Oddział Zduńska Wola) do regionalnej instalacji przetwarzania odpadów komunalnych EKO REGION Sp. z o.o. w Bełchatowie, instalacja w Dylowie A oraz instalacji w Woli Kruszyńskiej - instalacja do kompostownia selektywnie zebranych odpadów zielonych i innych bioodpadów.

Na chwilę obecną brak jest innych możliwości w zakresie przetwarzania zmieszanych odpadów komunalnych, odpadów zielonych oraz pozostałości z sortowania i pozostałości z mechaniczno-biologicznego przetwarzania odpadów komunalnych przeznaczonych do składowania.

### **3. POTRZEBY INWESTYCYJNE ZWIĄZANE Z GOSPODAROWANIEM ODPADAMI KOMUNALNYMI.**

Art. 9tb, ust. 1, pkt. 2 ustawy z dnia 13 września 1996 r. o utrzymaniu czystości i porządku w gminach (Dz. U. z 2013 r. poz. 1399 ze zm.) zobowiązuje gminę do dokonania analizy w zakresie potrzeb inwestycyjnych związanych z gospodarowaniem odpadami komunalnymi.

Potrzeby inwestycyjne w zakresie gospodarki odpadami komunalnymi na terenie Miasta Zduńska Wola dotyczą utworzenia stałego Punktu Selektywnej Zbiórki Odpadów Komunalnych (M-PORT) oraz wyposażenia go w odpowiednią ilość i rodzaj pojemników do gromadzenia odpadów komunalnych.

Punkt powinien być ogrodzony, odpowiednio oznaczony oraz posiadać wagę najazdową. Ponadto powinien posiadać szczelną nawierzchnię, natomiast wody opadowe powinny być ujmowane w system kanalizacji deszczowej oraz oczyszczane w separatorze.

### **4. KOSZTY PONIESIONE W ZWIĄZKU Z ODBIERANIEM, ODZYSKIEM, RECYKLINGIEM I UNIESZKODLIWIANIEM ODPADÓW KOMUNALNYCH.**

Od dnia 1 lipca 2013 r. w ramach umowy przetargowej realizowana jest usługa odbioru i zagospodarowania odpadów komunalnych z terenu nieruchomości zamieszkałych. Łączny koszt tej usługi w okresie styczeń – grudzień 2014 r. wyniósł 2 589 700,32 zł.

Zgodnie z zapisami Specyfikacji Istotnych Warunków Zamówienia przetargu na odbiór i zagospodarowanie odpadów komunalnych Wykonawca przekazuje odebrane od właścicieli nieruchomości zamieszkałych zmieszane odpady komunalne, odpady zielone oraz pozostałości z sortowania odpadów komunalnych przeznaczone do składowania do regionalnej instalacji do przetwarzania odpadów komunalnych lub, w przypadku awarii instalacji regionalnej, bądź w stanach odbiegających od poprawnej eksploatacji, dopuszcza się skierowanie strumienia odpadów, do instalacji przewidzianych do zastępczej obsługi regionu wskazanych w uchwale Nr XXVI/482/12 Sejmiku Województwa Łódzkiego z dnia 21 czerwca 2012 r. w sprawie wykonania Planu gospodarki odpadami województwa łódzkiego 2012 (Dz. Urz. Woj. Łódzkiego z 2012 poz. 2723). Zgodnie z zapisami w/w SIWZ Wykonawca jest zobowiązany również do przekazywania odebranych od właścicieli nieruchomości zamieszkałych selektywnie zebranych odpadów komunalnych do instalacji odzysku i unieszkodliwiania odpadów, zgodnie z zasadami postępowania z odpadami, o których mowa w ustawie z dnia 14 grudnia 2012 r. o odpadach (Dz. U. z 2013 r. poz. 21 ze zm.) lub samodzielnego zagospodarowania zgodnie z obowiązującymi przepisami.

## 5. LICZBA MIESZKAŃCÓW.

Dokonując analizy na podstawie art. 9tb, ust. 1, pkt. 4 ustawy z dnia 13 września 1996 r. o utrzymaniu czystości i porządku w gminach (Dz. U. z 2013 r. poz. 1399 ze zm.), należy wziąć pod uwagę liczbę osób zameldowanych na terenie Miasta Zduńska Wola oraz sumaryczną liczbę osób ujętych w deklaracjach o wysokości opłaty za gospodarowanie odpadami komunalnymi na terenie gminy.

Na dzień 31 grudnia 2014 r. liczba osób zameldowanych na terenie Miasta Zduńska Wola wynosiła 42 347. Natomiast zadeklarowana przez właścicieli nieruchomości sumaryczna liczba osób zamieszkujących nieruchomości położone na terenie Miasta Zduńska Wola wynosi 36 901 (stan na dzień 31 grudnia 2014 r.).

Różnica w wysokości 5 446 osób może wynikać z faktu, że część osób pracuje za granicą, natomiast spora liczba młodych osób wyjechało do większych miast w celu podjęcia nauki na uczelniach wyższych.

W sytuacji gdy dana osoba jest zameldowana na terenie Miasta Zduńska Wola, a zamieszkuje na terenie innej miejscowości, właściciel nieruchomości jest obowiązany udokumentować powyższy fakt.

## 6. LICZBA WŁAŚCICIELI NIERUCHOMOŚCI, KTÓRZY NIE ZAWARLI UMOWY, O KTÓREJ MOWA W ART. 6 UST. 1, W IMIENIU KTÓRYCH GMINA POWINNA PODJĄĆ DZIAŁANIA, O KTÓRYCH MOWA W ART. 6 UST. 6-12.

Stosownie do zapisów art. 9tb, ust. 1, pkt. 5 ustawy o utrzymaniu czystości i porządku w gminach, analizie powinna zostać poddana również liczba właścicieli nieruchomości, którzy nie zawarli umowy, o której mowa w art. 6 ust. 1 w/w ustawy, w imieniu których gmina powinna podjąć działania, o których mowa w art. 6 ust. 6-12.

Na chwilę obecną liczba ta wynosi 0.

Prezydent Miasta Zduńska Wola Zarządzeniem nr 406/13 z dnia 22 października 2013 r. powołał zespół do kontroli gromadzenia i pozbywania się odpadów komunalnych z nieruchomości zamieszkałych i niezamieszkałych oraz gromadzenia i pozbywania się nieczystości ciekłych przez właścicieli nieruchomości na terenie Miasta Zduńska Wola.

W trakcie prowadzonych kontroli nie stwierdzono naruszenia art. 6, ust.1.

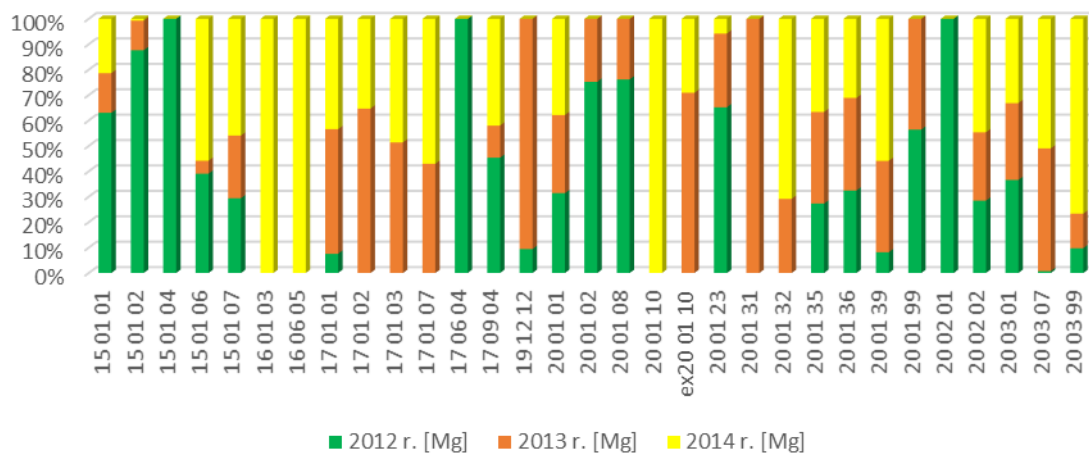


## 7. ILOŚĆ ODPADÓW KOMUNALNYCH WYTWARZANYCH NA TERENIE MIASTA ZDUŃSKA WOLA.

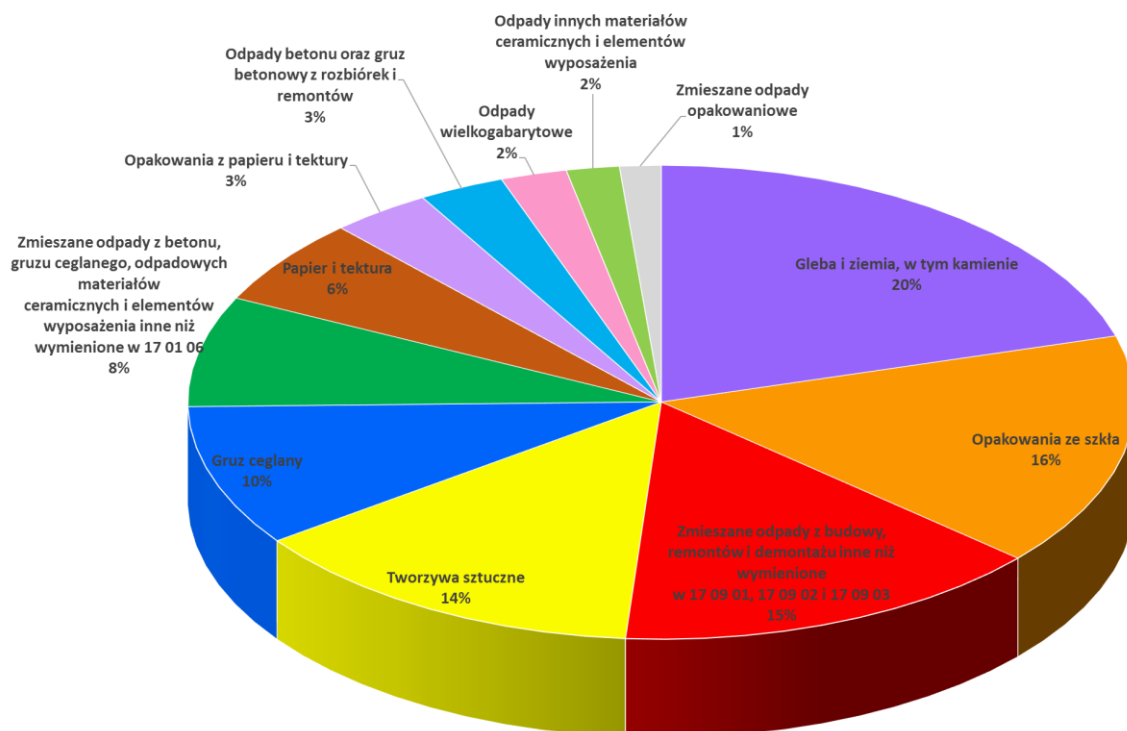
Ilość odpadów komunalnych odebranych z nieruchomości zamieszkałych i niezamieszkałych z terenu Miasta Zduńska Wola w 2014 roku [Mg].

Lp.	Kod odpadu	Nazwa odpadu	2014 r. [Mg]
1	150101	Opakowania z papieru i tektury	95,6
2	150102	Opakowania z tworzyw sztucznych	2,1
3	150106	Zmieszane odpady opakowaniowe	39,4
4	150107	Opakowania ze szkła	443,9
5	160103	Zużyte opony	2,2
6	160605	Inne baterie i akumulatory	0,4
7	170101	Odpady betonu oraz gruz betonowy z rozbiórek i remontów	81,5
8	170102	Gruz ceglany	268,1
9	170103	Odpady innych materiałów ceramicznych i elementów wyposażenia	50,4
10	170107	Zmieszane odpady z betonu, gruzu ceglanego, odpadowych materiałów ceramicznych i elementów wyposażenia inne niż wymienione w 17 01 06	210,1
11	170904	Zmieszane odpady z budowy, remontów i demontażu inne niż wymienione w 17 09 01, 17 09 02 i 17 09 03	410,7
12	191212	Inne odpady (w tym zmieszane substancje i przedmioty) z mechanicznej obróbki odpadów inne niż wymienione w 19 12 11	0,4
13	200101	Papier i tektura	164,8
14	200110	Odzież	4,1
15	ex200110	Odzież z włókien naturalnych	4,1
16	200123*	Urządzenia zawierające freony	0,2
17	200132	Leki inne niż wymienione w 20 01 31	1,7
18	200135*	Zużyte urządzenia elektryczne i elektroniczne inne niż wymienione w 20 01 21 i 20 01 23 zawierające niebezpieczne składniki	5,5
19	200136	Zużyte urządzenia elektryczne i elektroniczne inne niż wymienione w 20 01 21, 20 01 23 i 20 01 35	2,3
20	200139	Tworzywa sztuczne	385,4
21	200202	Gleba i ziemia, w tym kamienie	570,6
22	200301	Nie segregowane (zmieszane) odpady komunalne	10 081,6
23	200307	Odpady wielkogabarytowe	62,9
24	200399	Odpady komunalne niewymienione w innych podgrupach	841,8
<b>SUMA:</b>			<b>13 729,7</b>

### Ilość odpadów komunalnych odebranych z terenu Miasta Zduńska Wola w latach 2012 - 2014



### Procentowy udział selektywnie zebranych odpadów komunalnych z terenu Miasta Zduńska Wola w 2014 r. [Mg] (frakcje najliczniejsze)



## 8. ILOŚĆ ZMIESZANYCH ODPADÓW KOMUNALNYCH, ODPADÓW ZIELONYCH ODBIERANYCH Z TERENU GMINY ORAZ POWSTAJĄCYCH Z PRZETWARZANIA ODPADÓW KOMUNALNYCH POZOSTAŁOŚCI Z SORTOWANIA I POZOSTAŁOŚCI Z MECHANICZNO-BIOLOGICZNEGO PRZETWARZANIA ODPADÓW KOMUNALNYCH PRZEZNACZONYCH DO SKŁADOWANIA.

W roku 2014 przetworzeniu poddano następującą ilość zmieszanych odpadów komunalnych, odpadów zielonych oraz powstających z przetwarzania odpadów komunalnych pozostałości z sortowania i pozostałości z mechaniczno-biologicznego przetwarzania odpadów komunalnych przeznaczonych do składowania:

- 1) odpady komunalne zmieszane o kodzie 200301 w łącznej ilości **10.081,9 Mg**  
z czego:
  - składowaniu poddano: **0 Mg**
  - innym niż składowanie procesom przetwarzania poddano: **10.081,9 Mg**;
- 2) odpady zielone nie zostały wyodrębnione jako selektywnie zbierane odpady komunalne, właściciele nieruchomości kompostują tą frakcję odpadów na indywidualnych kompostownikach, właściciele nieruchomości mają również możliwość dostarczania odpadów zielonych do punktów zastępczych selektywnej zbiórki odpadów;
- 3) powstające z przetwarzania odpadów komunalnych pozostałości z sortowania o kodzie 191212 w łącznej ilości **0,4 Mg** poddano procesowi R12;
- 4) pozostałości z mechaniczno-biologicznego przetwarzania odpadów komunalnych przeznaczonych do składowania o kodzie 191212 w łącznej ilości **6.141,2 Mg** skierowano do składowania na składowiskach w sposób celowo zaprojektowany w ramach procesu D5.

## 9. WNIOSKI Z PRZEPROWADZONEJ ANALIZY WRAZ Z REKOMENDACJAMI, W CELU WERYFIKACJI MOŻLIWOŚCI TECHNICZNYCH I ORGANIZACYJNYCH

Należy:

- 1) prowadzić kontrolę i nadzór nieruchomości niezamieszkałych w celu wyeliminowania procederu podrzucania śmieci wokół pojemników do gromadzenia szkła lub pozbywania się odpadów z działalności w ramach nieruchomości zamieszkałych,
- 2) prowadzić działania edukacyjno-informacyjne zachęcające mieszkańców miasta do przystąpienia do selektywnej zbiórki odpadów,
- 3) wybudować stacjonarny punkt selektywnej zbiórki odpadów komunalnych zwanego M-PORT.