

**PROGNOZA
ODDZIAŁYWANIA NA ŚRODOWISKO**

**PROJEKTU MIEJSCOWEGO PLANU
ZAGOSPODAROWANIA PRZESTRZENNEGO
FRAGMENTU MIASTA ZDUŃSKA WOLA**

| | |
|--|-----------|
| 1. WSTĘP | 5 |
| 1.1 Informacje wstępne | 5 |
| 1.2 Podstawa prawna opracowania | 5 |
| 1.3 Główne cele dokumentu i zakres opracowania | 5 |
| 1.4 Metody zastosowane przy sporządzaniu Prognozy | 6 |
| 2. POWIĄZANIA PROJEKTOWANEGO DOKUMENTU Z INNYMI DOKUMENTAMI | 6 |
| 3. CELE OCHRONY ŚRODOWISKA USTANOWIONE NA SZCZEBLU MIĘDZYNARODOWYM, WSPÓLNOTOWYM, KRAJOWYM I WOJEWÓDZKIM, ISTOTNE DLA PROJEKTU MIEJSCOWEGO PLANU ZAGOSPODAROWANIA PRZESTRZENNEGO ORAZ ZAKRES I SPOSOBY ICH UWZGLĘDNIENIA W DOKUMENCIE | 8 |
| 4. CHARAKTERYSTYKA I FUNKCJONOWANIE ŚRODOWISKA PRZYRODNICZEGO FRAGMENTU MIASTA ZDUŃSKA WOLA | 18 |
| 4.1 Ogólna charakterystyka terenu | 18 |
| 4.2 Rzeźba powierzchni i budowa geologiczna | 19 |
| 4.3 Stan gleb | 21 |
| 4.4 Zasoby i ocena jakości wód podziemnych i powierzchniowych | 22 |
| 4.5 Ocena jakości powietrza | 27 |
| 4.6 Klimat akustyczny i promieniowanie elektromagnetyczne..... | 28 |
| 4.7 Walory przyrodnicze, krajobrazowe i kulturowe | 29 |
| 4.8 Istotne problemy ochrony środowiska ważne dla projektu miejscowego planu zagospodarowania przestrzennego | 31 |
| 5. OCENA STANU ŚRODOWISKA NA OBSZARACH NARAŻONYCH NA ZNACZĄCE ODDZIAŁYWANIE | 32 |
| 6. GENERALNE USTALENIA MIEJSCOWEGO PLANU ZAGOSPODAROWANIA PRZESTRZENNEGO | 32 |
| 7. IDENTYFIKACJA, ANALIZA I OCENA SKUTKÓW ODDZIAŁYWANIA PROJEKTOWANEGO ZAGOSPODAROWANIA TERENU NA ŚRODOWISKO | 36 |
| 7.1 Obszary prawnie chronione, w tym obszary Natura 2000 | 36 |
| 7.2 Różnorodność biologiczna, flora i fauna | 36 |
| 7.3 Zdrowie ludzi | 37 |
| 7.4 Powietrze atmosferyczne | 38 |
| 7.5 Wody powierzchniowe i podziemne..... | 39 |
| 7.6 Powierzchnia ziemi, zasoby naturalne, osuwanie się mas ziemi, krajobraz | 40 |
| 7.7 Hałas, wibracje i pole elektromagnetyczne..... | 40 |
| 7.8 Ryzyko wystąpienia poważnych awarii | 41 |
| 7.9 Zabytki i dobra materialne | 41 |
| 8. PRZEWIDYWANE ZNACZĄCE ODDZIAŁYWANIE NA ŚRODOWISKO | 41 |
| 9. ODPORNOŚĆ USTALEŃ PROJEKTOWANEGO DOKUMENTU NA ZMIANY KLIMATU. ADAPTACJA DO ZMIAN KLIMATU | 43 |

| | |
|--|-----------|
| 10. PROPOZYCJE ROZWIĄZAŃ SŁUŻĄCYCH ZAPOBIEGANIU, OGRANICZANIU LUB KOMPENSACJI PRZYRODNICZEJ NEGATYWNYCH ODDZIAŁYWAŃ NA ŚRODOWISKO BĘDĄCYCH REZULTATEM REALIZACJI PROJEKTU MIEJSCOWEGO PLANU ZAGOSPODAROWANIA PRZESTRZENNEGO | 45 |
| 11. ROZWIĄZANIA ALTERNATYWNE DO ROZWIĄZAŃ ZAPROPONOWANYCH W PROJEKCIE MIEJSCOWEGO PLANU ZAGOSPODAROWANIA PRZESTRZENNEGO | 46 |
| 12. POTENCJALNE ZMIANY STANU ŚRODOWISKA W PRZYPADKU BRAKU REALIZACJI PROJEKTU MIEJSCOWEGO PLANU ZAGOSPODAROWANIA PRZESTRZENNEGO | 47 |
| 13. ODDZIAŁYWANIE TRANSGRANICZNE ZWIĄZANE Z REALIZACJĄ PROJEKTU MIEJSCOWEGO PLANU ZAGOSPODAROWANIA PRZESTRZENNEGO | 47 |
| 14. METODY MONITORINGU REALIZACJI POSTANOWIEŃ PROJEKTOWANEGO DOKUMENTU ORAZ CZĘSTOTLIWOŚĆ JEGO PRZEPROWADZANIA | 48 |
| 15. STRESZCZENIE W JĘZYKU NIESPECJALISTYCZNYM..... | 48 |
| 16. INFORMACJA O RODZAJACH DOKUMENTÓW UWZGLĘDNIONYCH PRZY SPORZĄDZANIU PROGNOZY. NIEDOSTATKI I BRAKI MATERIAŁÓW UTRUDNIAJĄCE OCENĘ ODDZIAŁYWANIA NA ŚRODOWISKO USTALEŃ PROJEKTU MIEJSCOWEGO PLANU ZAGOSPODAROWANIA PRZESTRZENNEGO | 52 |

1. WSTĘP

1.1. Informacje wstępne

Przedmiotem opracowania jest prognoza oddziaływania na środowisko do projektu miejscowego planu zagospodarowania przestrzennego fragmentu miasta Zduńskiej Woli, obejmującego obszar w rejonie ulic Karsznickiej, Narciarskiej, Marzenińskiej, Sportowej, Maratońskiej i Turystycznej, zwanego dalej projektem planu, sporządzonego na podstawie uchwały Nr XXXIV/600/21 Rady Miasta Zduńska Wola z dnia 27 maja 2021 r. w sprawie przystąpienia do sporządzenia miejscowego planu zagospodarowania przestrzennego ww. fragmentu miasta Zduńska Wola.

1.2. Podstawa prawna opracowania

Podstawą prawną sporządzania Prognozy oddziaływania na środowisko projektu miejscowego planu zagospodarowania przestrzennego fragmentu miasta Zduńska Wola (zwanej dalej prognozą) jest art. 46 i 51 ustawy z dnia 3 października 2008 r. o udostępnianiu informacji o środowisku i jego ochronie, udziale społeczeństwa w ochronie środowiska oraz o ocenach oddziaływania na środowisko (Dz.U. z 2021 r. poz. 247 ze zmianami).

1.3. Główne cele dokumentu i zakres opracowania

Głównym celem prognozy jest określenie rodzaju zagrożeń dla środowiska przyrodniczego i zdrowia ludzi, jakie mogą wynikać z realizacji zapisów projektu miejscowego planu zagospodarowania przestrzennego dla fragmentu miasta Zduńska Wola obejmującego obszar w rejonie ulic Karsznickiej, Narciarskiej, Marzenińskiej, Sportowej, Maratońskiej i Turystycznej, dla którego potrzeb powstała prognoza, oraz analiza metod i rozwiązań służących zmniejszeniu potencjalnych uciążliwości wynikających z realizacji ustaleń ww. projektu.

Cel ten wynika bezpośrednio z art.8 ustawy z dnia 27 kwietnia 2001 r. Prawo ochrony środowiska (Dz.U. z 2020 r. poz. 1219 ze zmianami), w którym stwierdza się, że: *„Polityki, strategie, plany lub programy dotyczące w szczególności przemysłu, energetyki, transportu, telekomunikacji, gospodarki wodnej, gospodarki odpadami, gospodarki przestrzennej, leśnictwa, rolnictwa, rybołówstwa, turystyki i wykorzystywania terenu powinny uwzględniać zasady ochrony środowiska i zrównoważonego rozwoju”*.

Prognoza służy jako materiał pomocniczy w publicznej dyskusji nad projektem planu w kontekście uciążliwości, mogących się pojawić dla użytkowników analizowanego obszaru i jego sąsiedztwa oraz

zawiera informacje, które mogą być podstawą do podjęcia przez Radę Miejską ostatecznej decyzji o uchwaleniu planu.

Zakres i stopień szczegółowości informacji zawartych w Prognozie wynika z art. 51 i 52 ustawy z dnia 3 października 2008 r. o udostępnianiu informacji o środowisku i jego ochronie, udziale społeczeństwa w ochronie środowiska oraz o ocenach oddziaływania na środowisko, jak również odpowiada uzgodnieniom w tym zakresie dokonany z Regionalnym Dyrektorem Ochrony Środowiska z dnia 09.06.2021 r. (znak pisma: WOOŚ.411.174.2021.AJa) oraz Państwowym Powiatowym Inspektorem Sanitarnym w Zduńskiej Woli z dnia 24.06.2021 r. (znak pisma: PSSE.NS.ZNS.461.8.2021.JOK) na mocy art. 53 ww. ustawy.

Dokument składa się z dwóch części: tekstowej oraz graficznej, sporządzonej w skali 1:1 000.

1.4. Metody zastosowane przy sporządzaniu Prognozy

Prognozę sporządzono przy zastosowaniu metody analizy w odniesieniu do wszelkich dostępnych charakterystyk i danych dotyczących zasobów, walorów i zagrożeń środowiska obszaru, poddanego oddziaływaniu ustaleń projektu planu. Dokonano wizji terenowej badanego obszaru. Zebrane informacje posłużyły do stworzenia obrazu funkcjonowania obszaru w chwili obecnej, w tym określenia najistotniejszych cech środowiska, jego stanu i problemów, a następnie porównania go z prognozowanymi skutkami wpływu realizacji ustaleń projektu miejscowego planu zagospodarowania przestrzennego na środowisko, biorąc również pod uwagę fakt, że analizowany teren częściowo objęty jest obowiązującym planem zagospodarowania przestrzennego. W toku analizy oceniono ustalenia zaproponowane w projekcie planu pod względem rozwiązań mających na celu zapobieganie, ograniczanie lub kompensację przyrodniczą potencjalnych negatywnych oddziaływań.

2. POWIĄZANIA PROJEKTOWANEGO DOKUMENTU Z INNYMI DOKUMENTAMI

Prognozę oddziaływania na środowisko miejscowego planu zagospodarowania przestrzennego fragmentu miasta Zduńska Wola obejmującego obszar w rejonie ulic Karsznickiej, Narciarskiej, Marzenińskiej, Sportowej, Maratońskiej i Turystycznej wykonano po przeanalizowaniu powiązań i zakresu możliwości wykorzystania w projekcie treści innych dokumentów, ważnych dla ochrony i zachowania celów środowiskowych, sporządzanych na poziomie:

1. Wspólnotowym

- Strategia Zrównoważona Europa 2030;
- Siódmy ogólny program działań w zakresie środowiska naturalnego do 2020 r.;

- Unijna strategia ochrony różnorodności biologicznej na okres do 2030 r.;
- Plan działania UE dotyczący gospodarki o obiegu zamkniętym na rzecz czystszej i bardziej konkurencyjnej Europy do 2050 r.;

2. Krajowym

- Strategia na rzecz odpowiedzialnego rozwoju do roku 2020 (z perspektywą do 2030 r.);
- Polityka Energetyczna Polski do 2040 r.;
- Krajowy plan na rzecz energii i klimatu na lata 2021-2030;
- Polityka ekologiczna państwa 2030 – strategia rozwoju w obszarze środowiska i gospodarki wodnej;
- Program ochrony i zrównoważonego użytkowania różnorodności biologicznej wraz z Planem działań na lata 2015–2020;
- Strategiczny plan adaptacji dla sektorów i obszarów wrażliwych na zmiany klimatu do roku 2020 z perspektywą do roku 2030 (SPA 2020);
- Poradnik przygotowania inwestycji uwzględnieniem zmian klimatu, ich łagodzenia i przystosowania do tych zmian oraz odporności na klęski żywiołowe, Ministerstwo Środowiska, Warszawa październik 2015r.;
- Materiały i dane dostępne na stronie www.geoportal.pgi.gov.pl;
- Materiały i dane dostępne na stronie www.geoserwis.gdos.gov.pl.

3. Regionalnym

- Program Ochrony Środowiska Województwa Łódzkiego 2016 na lata 2017-2020 z Perspektywą do 2024;
- Plan Gospodarki Odpadami dla Województwa Łódzkiego na lata 2016-2022 z uwzględnieniem lat 2023-2028;
- Plan zagospodarowania przestrzennego województwa łódzkiego oraz plan zagospodarowania przestrzennego miejskiego obszaru funkcjonalnego Łodzi, przyjęty Uchwałą Nr LV/679/2018 Sejmiku Województwa Łódzkiego z dnia 28 sierpnia 2018 r.;
- Strategia Rozwoju Województwa Łódzkiego 2030;
- Raport o stanie środowiska województwa łódzkiego, WIOŚ w Łodzi 2017 r.;
- Roczna ocena jakości powietrza w województwie łódzkim, WIOŚ w Łodzi 2017 r.;
- Program ochrony powietrza i plan działań krótkoterminowych dla strefy łódzkiej, przyjęty uchwałą Nr XX/303/20 Sejmiku Województwa Łódzkiego z dnia 15 września 2020 r. w sprawie programu ochrony powietrza i planu działań krótkoterminowych dla strefy łódzkiej (Dz. Urz. Woj. Łódzkiego z 2020 r. poz. 5935);

4. Lokalnym

- Strategia Rozwoju Miasta Zduńska Wola do roku 2020, przyjęta uchwałą nr XIX/244/12 Rady Miasta Zduńska Wola z dnia 1 marca 2012 r., a następnie zmieniona uchwałą LVI/701/14 z dnia 30 października 2014 r.;
- Opracowanie uwarunkowań środowiskowych – Ekofizjografia Miasta Zduńska Wola, 2013 r.;
- Plan Gospodarki Niskoemisyjnej dla Miasta Zduńska Wola, 2016 r.;
- Lokalny Program Rewitalizacji dla Miasta Zduńska Wola do roku 2020;
- Program usuwania wyrobów zawierających azbest z terenu Miasta Zduńska Wola na lata 2015-2032;
- Program Ochrony Środowiska dla Miasta Zduńska Wola na lata 2020-2023 z perspektywą na 2024-2027 wraz z prognozą oddziaływania na środowisko, przyjęty uchwałą nr XXXI/548/21 Rady Miasta Zduńska Wola z dnia 18 lutego 2021 r.
- Strategia rozwoju elektromobilności dla Miasta Zduńska Wola do roku 2035.
- Studium uwarunkowań i kierunków zagospodarowania przestrzennego miasta Zduńska Wola, przyjęte uchwałą Nr X/199/19 Rady Miasta Zduńska Wola z dnia 27 czerwca 2019 r.

3. CELE OCHRONY ŚRODOWISKA USTANOWIONE NA SZCZEBLU MIĘDZYNARODOWYM, WSPÓLNOTOWYM, KRAJOWYM I WOJEWÓDZKIM, ISTOTNE DLA PROJEKTU MIEJSCOWEGO PLANU ZAGOSPODAROWANIA PRZESTRZENNEGO ORAZ ZAKRES I SPOSOBY ICH UWZGLĘDNIENIA W DOKUMENCIE

Ramy programowe polityki ekologicznej wyznaczone są przez wytyczne europejskie obowiązujące na terenie całej Unii Europejskiej. W listopadzie 2016 r. Komisja Europejska przedstawiła swoje strategiczne podejście do wdrażania agendy na rzecz zrównoważonego rozwoju 2030, w tym celów zrównoważonego rozwoju. Wśród priorytetów znalazł się Europejski Zielony Ład - plan działania na rzecz zrównoważonej gospodarki UE, zakładający osiągnięcie celów poprzez przekształcenie wyzwań związanych z klimatem i środowiskiem w nowe możliwości we wszystkich obszarach polityki, a także zadbanie o to, by transformacja była sprawiedliwa i sprzyjała włączeniu społecznemu.

Planowane działania to:

- inwestycje w technologie przyjazne dla środowiska
- wspieranie innowacji przemysłowych
- wprowadzanie czystszych, tańszych i zdrowszych form transportu prywatnego i publicznego
- obniżenie emisyjności sektora energii

- zapewnienie większej efektywności energetycznej budynków
- współpraca z partnerami międzynarodowymi w celu poprawy światowych norm środowiskowych.

Najważniejszym krajowym dokumentem strategicznym w obszarze środowiska jest Polityka ekologiczna państwa 2030 – strategia rozwoju w obszarze środowiska i gospodarki wodnej. Dokument ten będzie stanowił podstawę do inwestowania środków europejskich z perspektywy finansowej na lata 2021–2027. Strategia wspiera także realizację celów i zobowiązań Polski na szczeblu międzynarodowym, w tym na poziomie unijnym oraz ONZ, szczególnie w kontekście celów polityki klimatyczno-energetycznej UE do 2030 oraz celów zrównoważonego rozwoju ujętych w Agendzie 2030. W omawianym dokumencie wskazano planowane kierunki interwencji, takie jak:

- zrównoważone gospodarowanie wodami, w tym zapewnienie dostępu do czystej wody dla społeczeństwa i gospodarki oraz osiągnięcie dobrego stanu wód,
- likwidacja źródeł emisji zanieczyszczeń do powietrza lub istotne zmniejszenie ich oddziaływania,
- ochrona powierzchni ziemi, w tym gleb,
- przeciwdziałanie zagrożeniom środowiska oraz zapewnienie bezpieczeństwa biologicznego, jądrowego i ochrony radiologicznej,
- zarządzanie zasobami dziedzictwa przyrodniczego i kulturowego, w tym ochrona i poprawa stanu różnorodności biologicznej i krajobrazu,
- wspieranie wielofunkcyjnej i trwale zrównoważonej gospodarki leśnej,
- gospodarka odpadami w kierunku gospodarki o obiegu zamkniętym,
- zarządzanie zasobami geologicznymi przez opracowanie i wdrożenie polityki surowcowej państwa,
- wspieranie wdrażania ekoinnowacji oraz upowszechnianie najlepszych dostępnych technik BAT (polegają określaniu granicznych wielkości emisji dla większych zakładów przemysłowych),
- przeciwdziałanie zmianom klimatu,
- adaptacja do zmian klimatu oraz zarządzanie ryzykiem klęsk żywiołowych,
- edukacja ekologiczna, w tym kształtowanie wzorców zrównoważonej konsumpcji,
- usprawnienie systemu kontroli i zarządzania ochroną środowiska oraz doskonalenie systemu finansowania.

Z uwagi na położenie Zduńskiej Woli w zlewni rzeki Pichny należy również wymienić projekt Polityki Wodnej Państwa do roku 2030, który jako cel nadrzędny polityki wodnej wskazuje: „zapewnienie powszechnego dostępu ludności do czystej i zdrowej wody oraz istotne ograniczenie zagrożeń wywoływanych przez powodzie i susze w połączeniu z utrzymaniem dobrego stanu wód i związanych z nimi ekosystemów, przy zaspokojeniu uzasadnionych potrzeb wodnych gospodarki, poprawie spójności

terytorialnej i dążeniu do wyrównania dysproporcji regionalnych”. Cel nadrzędny osiągnięty ma być poprzez:

- osiągnięcie i utrzymanie dobrego stanu i potencjału wód i związanych z nimi ekosystemów;
- zaspokojenie potrzeb ludności w zakresie zaopatrzenia w wodę;
- zaspokojenie społeczne i ekonomiczne uzasadnionych potrzeb wodnych gospodarki;
- ograniczenie wystąpienia negatywnych skutków powodzi i susz oraz zapobieganie zwiększaniu ryzyka wystąpienia sytuacji nadzwyczajnych i ograniczenie wystąpienia ich negatywnych skutków;
- reforma systemu zarządzania i finansowania gospodarki wodnej.

Cele ustanowione na szczeblu międzynarodowym, wspólnotowym i ogólnokrajowym stanowią z kolei podstawę konstruowania celi szczegółowych na szczeblu regionalnym i lokalnym.

Poziom regionalny reprezentują cele ekologiczne wskazane w Planie zagospodarowania przestrzennego województwa łódzkiego oraz planie zagospodarowania przestrzennego miejskiego obszaru funkcjonalnego Łodzi z 2018 r. Dokument ten określa cele i kierunki rozwoju przestrzennego regionu w perspektywie długookresowej i pełni istotną rolę koordynacyjną między planowaniem na szczebli krajowym, a planowaniem miejscowym.

Plan zagospodarowania przestrzennego województwa łódzkiego oraz plan zagospodarowania przestrzennego miejskiego obszaru funkcjonalnego Łodzi zalicza Zduńską Wolę do ośrodków subregionalnych o zasięgu 20 km. W ww. planie wskazano obszar funkcjonalny o znaczeniu regionalnym: „Miejski obszar funkcjonalny Zduńskiej Woli” obejmujący miasto powiatowe wraz z pozostałymi gminami powiatu zduńskowolskiego. Zduńska Wola jako ośrodek miejski pełniący funkcje regionalnego bieguna wzrostu będzie odgrywać rolę wiodącego węzła rozwoju w regionie.

Głównymi celami polityki zagospodarowania przestrzennego województwa dla miasta Zduńska Wola są: **w ramach osadnictwa** – stworzenie regionu spójnego o zrównoważonym systemie osadniczym poprzez:

- rozwój atrakcyjnych osadniczo miast pełniących funkcje subregionalnych biegunów wzrostu, zapewniających wysoką jakość życia,
- rozwój wysokiej jakości Miejskich Obszarów Funkcjonalnych miast powiatowych – subregionalnych biegunów wzrostu,
- rozwój miast o znaczeniu lokalnym.

Główne kierunki działań i działania dotyczące miasta Zduńska Wola **w zakresie osadnictwa** to m.in.:

- zapewnienie dostępności do ponadlokalnych i podstawowych usług publicznych o wysokim

standardzie, dostosowanych do różnych grup wiekowych ludności w tym m.in.: rozwój wysokiej jakości bazy i usług infrastruktury społecznej o znaczeniu ponadlokalnym oraz kształtowanie funkcji kulturotwórczych i symbolicznych, rozwój wysokiej jakości podstawowych usług publicznych, w tym m.in. bazy i usług ochrony zdrowia i pomocy społecznej (m.in. placówek i usług opiekuńczo-pielęgniacyjnych dla osób starszych oraz opieki żłobkowej) oraz bazy i usług oświaty i edukacji (m.in. edukacji przedszkolnej);

- kształtowanie przestrzeni dla wzrostu społeczno-ekonomicznego i rozwoju konkurencyjnej i innowacyjnej gospodarki, opartej na potencjale endogenicznym i ferującej atrakcyjne miejsca pracy, w tym m.in.: aktywizację gospodarczą terenów zdegradowanych, m.in. wprowadzanie nowych funkcji, w tym szczególnie wyspecjalizowanych funkcji usługowych i przemysłowych, wspieranie rozwoju działalności gospodarczych wykorzystujących nowoczesne technologie, rozwój atrakcyjnych wysokiej jakości terenów inwestycyjnych o dobrej dostępności komunikacyjnej, wyposażonych w podstawowe elementy infrastruktury technicznej (kompleksy ŁSSE), rozwój wysokiej jakości usług dla przedsiębiorstw oraz zapewnienie wysokich standardów obsługi inwestorów, rozwój różnych form instytucjonalnego wsparcia przedsiębiorczości;
- kształtowanie wysokiej jakości przestrzeni publicznych przyjaznych mieszkańcom, w tym m.in.: rozwój atrakcyjnych przestrzeni publicznych w centrach miast m.in. poprzez wprowadzenie rozwiązań organizacyjnych i infrastrukturalnych na rzecz uspokojenia ruchu, stosowanie nowoczesnych rozwiązań i wdrażanie nowoczesnych technologii na rzecz efektywności energetycznej w transporcie, energetyce, gospodarce odpadami, utrzymanie i rozwój terenów zieleni urządzonej m.in. parków, skwerów, zieleni osiedlowej i ulicznej, rozwój terenów rekreacyjnych i sportowych, z uwzględnieniem potrzeb różnych grup wiekowych ludności, zachowanie i kształtowanie korytarzy przewietrzających;
- przeciwdziałanie procesom suburbanizacji i kształtowanie ładu przestrzennego, w tym m.in.: zachowanie czytelnych granic między terenami zabudowy a terenami otwartymi, dostosowanie charakteru i struktury zagospodarowania przestrzennego do walorów środowiskowych, intensyfikacja zabudowy w obszarach dobrej dostępności do publicznego transportu zbiorowego.

w ramach transportu – podnoszenie jakości i dostępności infrastruktury transportowej poprzez:

- rozwój systemu powiązań drogowych i kolejowych zewnętrznych oraz wewnętrznych,
- rozwój multimodalnego transportu pasażerskiego, towarowego i logistyki (w ramach transeuropejskiej sieci TEN-T uwzględniono przebiegającą przez region, przeznaczoną dla ruchu towarowego, istniejącą linię kolejową sieci bazowej: CE65 relacji Chorzów Batory – Zduńska Wola Karsznice – Tczew – Gdynia).

Jako główne kierunki działań i działania dotyczące miasta Zduńska Wola w zakresie transportu wskazano m.in.:

- rozwój powiązań kolejowych zewnętrznych i wewnętrznych, m.in. poprzez: realizację strategicznego układu kolejowego w ramach Transeuropejskiej Sieci Transportowej (TEN-T), w tym m.in.: przebudowę linii C65/1 na odcinku Łódź Kaliska – Zduńska Wola, stanowiącej łącznik pomiędzy liniami C20 (Skierniewice) i C65 (Zduńska Wola) – zadanie w trakcie realizacji, wzmocnienie systemu powiązań międzyregionalnych i regionalnych, w szczególności na podstawowych kierunkach dojazdowych do sieci TEN-T, w tym m.in. prace na linii kolejowej nr 14 na odcinku Zduńska wola – Ostrów Wielkopolski;
- rozwój multimodalnego transportu pasażerskiego, m.in. poprzez: budowę i podniesienie jakości istniejącej infrastruktury publicznego transportu zbiorowego, w tym m.in. budowę oraz rozwijanie systemu dróg rowerowych i systemu roweru miejskiego, m.in. dla równoważenia transportu i ograniczenia indywidualnego ruchu drogowego w centrum miasta, podniesienie jakości taboru publicznego transportu zbiorowego w tym m.in. uwzględnienia potrzeb osób o ograniczonych możliwościach poruszania się oraz ochrony środowiska, integrację infrastrukturalną systemów publicznego transportu zbiorowego m.in. poprzez wzmocnienie istniejących oraz budowa zintegrowanych węzłów przesiadkowych wspartych systemami Park & Ride (samochód prywatny – publiczny transport zbiorowy) i Bike & Ride (rower – publiczny transport zbiorowy), w szczególności lokalizowanych w oparciu o stacje i przystanki kolejowe;
- rozwój multimodalnego transportu towarowego i logistyki, m.in. poprzez budowę, rozbudowę i poprawę parametrów infrastruktury terminali multimodalnych i stacji rozrządowych;
- wzmocnienie potencjału logistycznego w ośrodkach uzupełniających rejonów strategicznych, w tym m.in. w Zduńskiej Woli;
- kształtowanie warunków inwestycyjnych i organizacyjno-technicznych dla rozwoju logistyki w strefie oddziaływania docelowej sieci TEN-T w tym m.in. wspieranie organizacyjne inwestorów i uzbrajanie terenów ukierunkowane na przygotowania zintegrowanej oferty terenów inwestycyjnych.

w ramach infrastruktury technicznej – dążenie do jej wysokiej jakości i dostępności poprzez:

- rozwój systemu: elektroenergetycznych, gazociągowych, ciepłowniczych, wodociągowych, kanalizacyjnych i teleinformatycznych,
- rozwój energetyki wykorzystującej odnawialne źródła energii (w oparciu o wyróżniające w skali kraju występowanie wód geotermalnych w rejonie Zduńskiej Woli),
- racjonalizację gospodarki odpadami,
- poprawę efektywności oczyszczania z azbestu.

Wśród głównych kierunków działań dotyczących miasta Zduńska Wola w zakresie infrastruktury technicznej są m.in.:

- rozwój energetyki wykorzystującej OZE, m.in. poprzez budowę ciepłowni geotermalnych;
- rozwój systemów ciepłowniczych, m.in. poprzez: rozbudowę ciepłowni i kotłowni miejskich, rozbudowę i modernizację sieci ciepłowniczych;
- rozwój systemów kanalizacyjnych, m.in. poprzez budowę, rozbudowę zbiorczych systemów kanalizacji w wyznaczonych zasięgach aglomeracji oraz budowę, rozbudowę i modernizację oczyszczalni ścieków ujętych w Krajowym Programie Oczyszczania Ścieków Komunalnych.

w ramach środowiska przyrodniczego – stworzenie regionu o wysokiej jakości środowiska przyrodniczego poprzez:

- racjonalne wykorzystanie powierzchni ziemi,
- zwiększanie i poprawę jakości zasobów wodnych,
- poprawę jakości powietrza,
- kształtowanie zasobów leśnych,
- zachowanie i wzrost różnorodności biologicznej,
- zachowanie najcenniejszych zasobów przyrodniczych i krajobrazowych oraz zapewnienie ciągłości systemu ekologicznego,
- przeciwdziałanie zagrożeniom.

W Planie określono potrzebę racjonalnego wykorzystywania powierzchni ziemi w celu ochrony gleb m.in. poprzez ograniczanie zmian stosunków wodnych. Wskazano, iż korytarze ekologiczne są ważnym elementem dla zapewnienia łączności i spójności ekologicznej. Celem ich wyznaczenia jest ochrona i odbudowa bioróżnorodności, a także przeciwdziałanie izolacji najcenniejszych przyrodniczo obszarów.

w ramach dziedzictwa kulturowego – dbałość o dobre jego zachowanie poprzez:

- zachowanie materialnych i niematerialnych zasobów dziedzictwa kulturowego (Zduńską Wolę określono jako ośrodek o randze lokalnej, wchodzący w skład sieci unikatowych ośrodków historycznych).

Głównymi kierunkami działań i działaniami dotyczącymi miasta Zduńska Wola, w zakresie dążenia do dobrego **zachowania dziedzictwa kulturowego** mającymi kluczowe znaczenie dla utrwalania tradycji regionalnej są m.in.:

- zapewnienie ochrony prawnej dziedzictwa kulturowego regionu, w tym m.in. stanowienie ochrony zabytków w planach miejscowych, w szczególności z uwzględnieniem określenia zasad zapewniających: zachowanie autentyzmu i integralności zabytków, przywracanie ich do jak najlepszego stanu oraz zapobieganie zagrożeniom i ochronę, w szczególności przy realizacji

inwestycji, wykorzystanie zabytków z poszanowaniem i eksponowaniem ich wartości, utrzymywanie i tworzenie właściwego sąsiedztwa dla zabytków, w szczególności eliminowanie konfliktów i uciążliwości ograniczających możliwość korzystania z zabytku i trwałego zachowania jego wartości, ochronę ekspozycji historycznych sylwet i panoram, w szczególności zachowanie w niezakłóconej postaci otwarc oraz osi widokowych na zabytki i z zabytków, wyznaczania stref ochronnych, w których obowiązują ograniczenia dotyczące zagospodarowania terenu oraz rodzaju dopuszczalnej działalności gospodarczej;

- wzmacnianie ochrony obszarowej dla szczególnie cennych form zabytkowego krajobrazu kulturowego regionu, w tym m.in. wytypowanych obszarów charakterystycznych dla tradycji osadniczej regionu, odznaczających się szczególnymi wartościami – osiedle kolejowe w Zduńskiej Woli – Karsznicach;
- poprawę stanu zachowania i właściwe wykorzystanie dziedzictwa kulturowego regionu, w tym m.in.: rewitalizację historycznych założeń przestrzennych miejskich, z uwzględnieniem zachowania specyficznych cech ich struktury budowlanej i nadania odpowiedniego standardu estetycznego przestrzeniom publicznym, przy założeniu ograniczania barier architektonicznych, konserwację, restaurację i rewitalizację zabytków, szczególnie reprezentatywnych i zagrożonych zniszczeniem (nieużytkowanych lub użytkowanych niewłaściwie), zapewnienie wykorzystania zabytków, z uwzględnieniem wyeksponowania ich wartości oraz dostępności turystycznej, a także zagospodarowanie zabytków nieużytkowanych w szczególności na cele społeczne;
- zachowanie niematerialnych zasobów dziedzictwa kulturowego, m. in. Poprzez wzmacnianie tradycji wywodzących się z doby XIX wiecznego uprzemysłowienia w oparciu o zachowane zabytki, w tym m.in. dziedzictwa postindustrialnego regionu w postaci XIX wiecznych zespołów fabrycznych, osad tkackich;
- kreowanie sieci ośrodków historycznych o randze lokalnej, m.in. wzmacnianie instytucji kultury działających w ośrodkach odpowiednio do rangi (Zduńska Wola ośrodek o zasięgu lokalnym).

w ramach turystyki i rekreacji – zapewnienie wysokiej atrakcyjności poprzez:

- rozwój różnorodnych form turystyki,
- rozwój systemu szlaków turystycznych wykorzystujących walory przyrodnicze i zasoby dziedzictwa kulturowego zgodnie z trendami na rynku.

Główne kierunki działań i działania dotyczące miasta Zduńska Wola w zakresie turystyki i rekreacji to m.in.: rozwój różnorodnych form turystyki w obszarach i ośrodkach recepcji turystycznej, m.in. poprzez wzmacnianie infrastruktury turystycznej i rekreacyjnej w tym m.in.:

- budowa, rozbudowa i poprawa jakości bazy oraz oznakowanie atrakcji na rzecz kształtowania

turystyki kulturowej przemysłowej opartej m.in. na miejscowościach z XIX wiecznym dziedzictwem wielokulturowym i przemysłowym, religijnej i pielgrzymkowej opartej na miejscach kultu religijnego, obiektach sakralnych i ośrodkach pielgrzymkowych, związanej z kolejnictwem i zabytkami techniki – skansen lokomotyw w Zduńskiej Woli – Karsznicach;

- wykorzystanie atrakcji turystycznych i realizacji innowacyjnych projektów wpisujących się w nowoczesne trendy rozwoju turystyki, w tym m.in. skansen lokomotyw w Zduńskiej Woli – Karsznicach.

w ramach krajobrazu i ładu przestrzennego – podnoszenie jakości poprzez ochronę i wzmocnienie walorów krajobrazu przyrodniczego i kulturowego oraz kształtowanie ładu przestrzennego w krajobrazie.

Główne kierunki działań i działania dotyczące miasta Zduńska Wola w zakresie krajobrazu i ładu przestrzennego to m.in.:

- ochrona i wzmocnienie walorów krajobrazu przyrodniczego m.in. poprzez prowadzenie skutecznej polityki przestrzennej na poziomie lokalnym służącej wyeliminowaniu zabudowy dna doliny;
- ochronę i wzmocnienie walorów krajobrazu kulturowego, m.in. poprzez poprawę jakości przestrzeni publicznych, szczególnie w otoczeniu obiektów zabytkowych, w tym m.in.: wprowadzenie i poprawę obiektów małej architektury i obiektów budowlanych, z wykorzystaniem materiałów wysokiej jakości, uwzględnianie zasad kompozycji, wprowadzenie udogodnień dla osób ograniczonych ruchowo, zwiększanie udziału zieleni oraz zachowanie i odtworzenie zabytkowych kompozycji zieleni w ośrodkach historycznych;
- ochronę i wzmocnienie walorów krajobrazu kulturowego, m.in. poprzez kreowanie nowej zabudowy w sposób jednorodny, w tym m.in.: nawiązanie do lokalnych form architektonicznych z uwzględnieniem zróżnicowania międzyregionalnego, zachowanie i właściwe kształtowanie gabarytów, proporcji, stylu i estetyki;
- kształtowanie ładu przestrzennego w krajobrazie, m.in. poprzez: przeciwdziałanie rozwojowi chaotycznej urbanizacji (ograniczanie procesów suburbanizacji, unikanie wprowadzania obcych form architektonicznych).

w ramach obronności i bezpieczeństwa publicznego – dążenie do wysokiej jakości poprzez zabezpieczenie infrastruktury obronnej oraz zapewnienie możliwości prowadzenia działań z zakresu bezpieczeństwa publicznego, w tym obronnych i ratowniczych.

Wśród głównych kierunków działań i działania dotyczące miasta Zduńska Wola w zakresie **obronności i bezpieczeństwa publicznego** ustalono m.in.:

- zapewnienie infrastruktury obronnej;

- zapewnienie możliwości prowadzenia działań z zakresu bezpieczeństwa publicznego, w tym obronnych i ratowniczych, m. in. Poprzez utrzymanie, modernizację i budowę obiektów na potrzeby jednostek zajmujących się ochroną ludności oraz zapewnieniem infrastruktury transportowej i technicznej dla potrzeb obronności i bezpieczeństwa publicznego, w tym m.in.: dostosowanie głównych ciągów komunikacyjnych do potrzeb szybkiego poruszania się po nich pojazdów uprzywilejowanych i zapewnienia optymalnego czasu dojazdu jednostek ratowniczych, budowę i modernizację infrastruktury przeciwpożarowej, zapewnienie infrastruktury na potrzeby jednolitej łączności służb inspekcji i straży, dbałość o utrzymanie sił i środków, w tym obiektów niezbędnych do prowadzenia działań ratowniczych.

w ramach obszarów funkcjonalnych – dążenie do stworzenia regionu efektywnie wykorzystującego endogeniczny potencjał rozwojowy na rzecz zrównoważonego rozwoju przestrzennego.

Zakłada się, że w celu równoważenia rozwoju i kształtowania harmonijnych struktur funkcjonalno-przestrzennych, działania prorozwojowe we wszystkich obszarach funkcjonalnych będą prowadzone zgodnie z wybranymi dla terenu miasta Zduńska Wola zasadami zagospodarowania i kształtowania przestrzeni wpływającymi na ład przestrzenny oraz wzmocnienie atutów rozwojowych:

- zachowanie czytelnych granic między obszarami zabudowy a terenami otwartymi;
- unikanie pasmowego rozwoju zabudowy wzdłuż tranzytowych ciągów komunikacyjnych;
- ograniczanie urbanizacji na terenach, które mają możliwości do objęcia zbiorczymi systemami infrastruktury technicznej;
- ograniczanie urbanizacji na terenach pełniących funkcje korytarzy przewietrzających;
- ograniczanie negatywnej ingerencji w tereny cenne przyrodniczo i krajobrazowo;
- kształtowanie struktur funkcjonalno-przestrzennych z poszanowaniem atutów lokalizacyjnych wynikających z ukształtowania terenu i walorów krajobrazowych;
- ochrona i kształtowanie osi widokowych, dominant przestrzennych, sylwet, panoram wraz z przedpolami ekspozycji;
- ograniczanie lokalizacji i eliminacja przestrzennych elementów dysharmonijnych z krajobrazem (m.in. reklam, obiektów obcych kulturowo);
- kształtowanie struktur obszarów zabytkowych z poszanowaniem autentyczności i integralności;
- kształtowanie struktur mieszkaniowych wraz z zapleczem podstawowych usług publicznych;
- lokalizacja terenów zieleni urządzonej jako integralnej części struktur funkcjonalno-przestrzennych;
- powiązanie systemów zieleni miejskiej z ponadlokalnym systemem przyrodniczym;
- ograniczanie negatywnego oddziaływania elementów infrastrukturalnych na struktury funkcjonalno-przestrzenne;
- sytuowanie elementów infrastruktury we wspólnych korytarzach.

Osiągnięcie wymienionych wyżej celów, mających swoje przełożenie na walory i wartości terenu opracowania oraz jego problemy i zagrożenia następuje poprzez wprowadzenie ich do Studium uwarunkowań i kierunków zagospodarowania przestrzennego miasta, a następnie poprzez realizację zgodnych ze Studium – ustaleń miejscowych planów zagospodarowania przestrzennego, stanowiących akta prawa miejscowego.

Według obowiązującego Studium uwarunkowań i kierunków zagospodarowania przestrzennego miasta Zduńska Wola obszar objęty projektem miejscowego planu zagospodarowania przestrzennego w rejonie ulic Karsznickiej, Narciarskiej, Marzenińskiej, Sportowej, Maratońskiej i Turystycznej znajduje się w zasięgu głównego obszaru funkcjonalnego **Dzielnice (osiedla) mieszkaniowe (M)**, dla którego jako **priorytet** wskazano realizację **funkcji mieszkaniowej z usługami towarzyszącymi**. Ponadto przewiduje się adaptację istniejącej zabudowy oraz dopuszcza się realizację nowej zabudowy mieszkaniowej jako funkcji podstawowej oraz jako funkcji uzupełniającej – usług towarzyszących zabudowie mieszkaniowej, parkingów i garaży, zieleni itp.

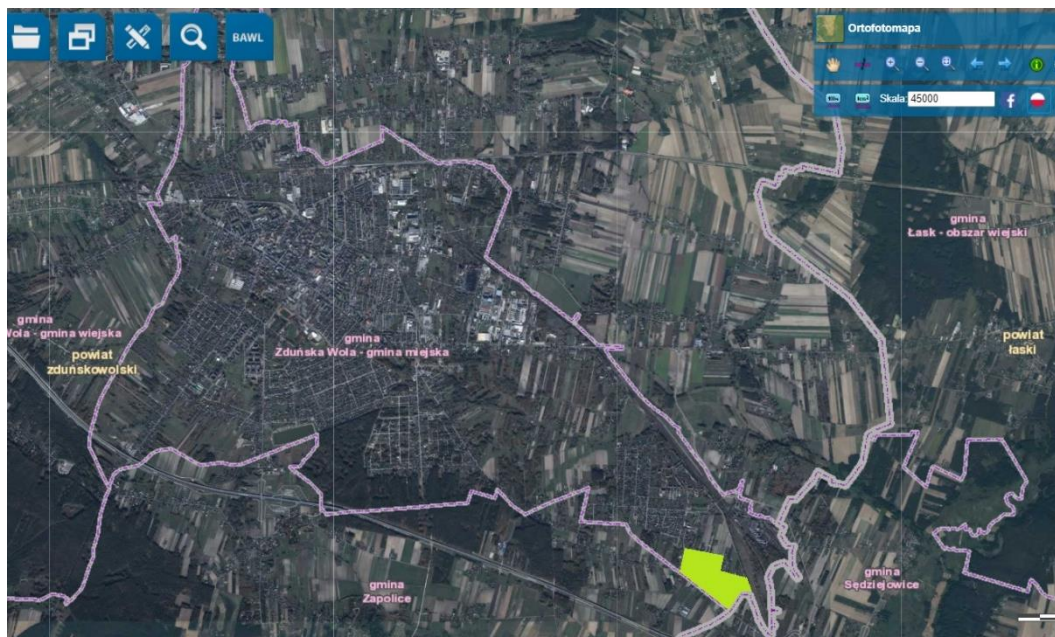
Ponadto obszar opracowania związany jest ze Strefą urbanizacji (U), w obrębie której występują:

- **tereny Ua** – istniejącej, adaptowanej zabudowy (obowiązuje adaptacja i właściwa eksploatacja istniejącej zabudowy z dopuszczeniem modernizacji, rozbudowy i wymiany budynków, dążenia do pełnego uzbrojenia, również zabudowa rezerw terenowych).
- **tereny rozwojowe Ur** – obowiązuje realizacja mieszkalnictwa i usług; uciążliwość usług nie wykraczająca poza granice działki; pełne uzbrojenie bezpieczne ekologicznie.

4. CHARAKTERYSTYKA I FUNKCJONOWANIE ŚRODOWISKA PRZYRODNICZEGO MIASTA ZDUŃSKA WOLA

4.1. Ogólna charakterystyka terenu

Obszar planowany do objęcia miejscowym planem zagospodarowania przestrzennego położony jest w południowo-wschodniej części miasta Zduńska Wola, w rejonie ulic: Karsznickiej, Narciarskiej, Marzenińskiej, Sportowej, Maratońskiej i Turystycznej.



Położenie terenu opracowania w granicach miasta (mapa topograficzna, skala 1:45 000).
Źródło: geoportal.lodzkie.pl

Otoczenie analizowanego obszaru stanowią:

- od północy – ulica Sportowa (od której odchodzą ulice Saneczkowa i Tenisowa) z dominującą zabudową mieszkaniową jednorodzinną oraz pojedynczymi obiektami zabudowy mieszkaniowej zagrodowej;
- od północnego-wschodu – ulice Maratońska i Turystyczna, wzdłuż których również przeważa zabudowa mieszkaniowa jednorodzinna oraz pojedyncze obiekty zabudowy mieszkaniowej zagrodowej;
- od wschodu – ulice Narciarska (z zabudową mieszkaniową jednorodzinną) oraz Karsznicka (droga powiatowa nr 4923E);
- od południa – ulica Marzenińska z zabudową mieszkaniowo-usługową (m.in.: warsztat samochodowy Auto-Punkt Zbigniew Ziółkowski Marzenińska 52 oraz Transport Międzynarodowy i Krajowy "Agromex" Wojciech i Jacek Fraszka Sp.j. (stacja paliw i serwis TIR) - Swędzieniejewice 49, gmina Zapolice). Równolegle do ulicy Marzenińskiej, w odległości około 700 m, przebiega droga ekspresowa S8;
- od zachodu – zabudowa mieszkaniowa jednorodzinna przy ulicy Olimpijskiej.

Obecnie na obszarze opracowania występuje głównie zabudowa mieszkaniowa jednorodzinna oraz pojedyncze obiekty zabudowy mieszkaniowej zagrodowej, które uzupełniają: niewielkie przydomowe sady i fragmenty roślinności nieurządzonej (zadrzewienia, roślinność trawiasta).

W sąsiedztwie obszaru opracowania zlokalizowane są m.in.: warsztat samochodowy Auto-Punkt Zbigniew Ziółkowski (Marzenińska 52) oraz Transport Międzynarodowy i Krajowy "Agromex" Wojciech i Jacek Fraszka Sp.j. ze stacją paliw i okręgową stacją kontroli pojazdów (Swędzieniejewice 49, gmina Zapolice).

4.2. Rzeźba powierzchni i budowa geologiczna

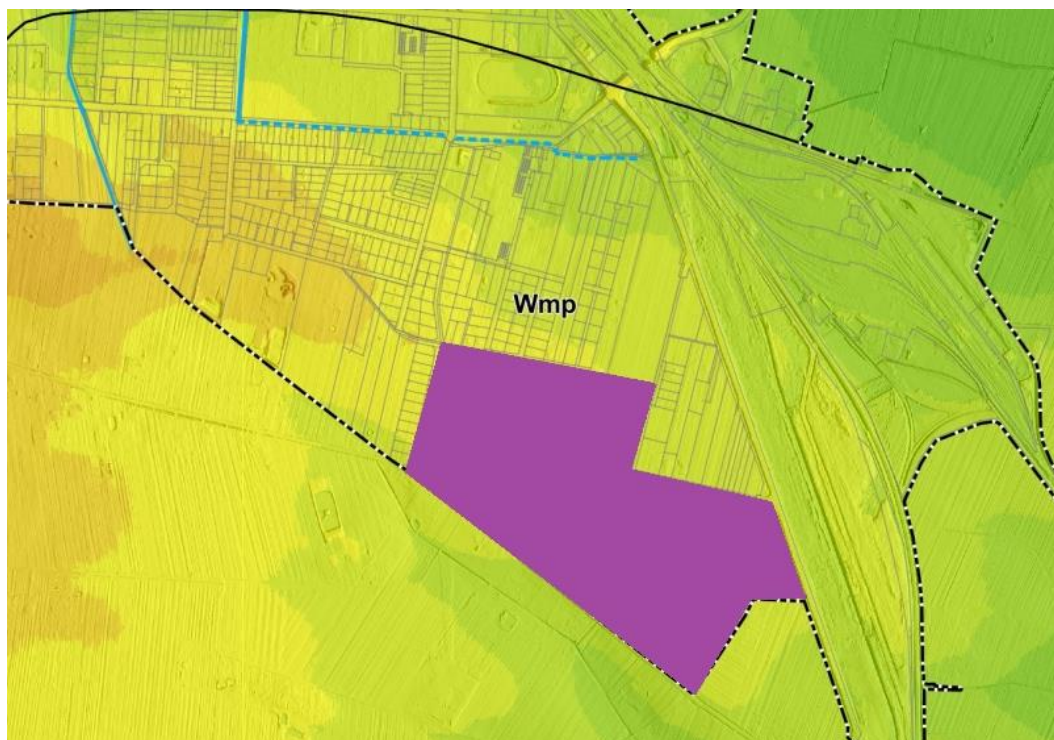
Według regionalizacji fizyczno-geograficznej J. Kondrackiego i A. Rychlinga miasto Zduńska Wola, i zarazem obszar objęty projektem miejscowego planu zagospodarowania przestrzennego, usytuowane jest w:

- prowincji **Niż Środkowoeuropejski (31)**,
- podprowincji XII **Niziny Środkowopolskie (318)**,
- makroregionie **Nizina Południowowielkopolska (318.1)**,
- mezoregionie **Wysoczyzna Łaska (318.19)**.

Wysoczyzna Łaska (318.19) jest zdenudowaną peryglacialnie równiną morenową, która sąsiaduje od zachodu z Kotliną Sieradzką, od wschodu ze Wzniesieniami Łódzkimi oraz Wysoczyzną Bełchatowską, od północy z Kotliną Kolską, a od południa z Kotliną Szczercowską. Wysoczyzna porozcinana jest przez doliny Grabi, Pichny k. Zduńskiej Woli, Neru i górnej Bzury. Rzeźba terenu Wysoczyzny Łaskiej jest urozmaicona przez pagóry kemowe, porozdzielane obniżeniami wytopiskowymi po bryłach martwego lodu.

Rzeźbę obszaru objętego projektem miejscowego planu zagospodarowania przestrzennego stanowi **wysoczyzna morenowa płaska (Wmp)** o wysokościach względnych do 2 m i nachyleniu do 2 stopni oraz nie występują spadki terenu niewskazane bądź utrudniające zabudowę. W związku z powyższym na omawianym obszarze **nie występują tereny zagrożone na osuwanie się mas ziemnych**. Analizowany obszar jest łagodnie nachylony w kierunku południowo wschodnim, z wysokościami około 175,0 m n.p.m. (w rejonie ulicy Karsznickiej) do 180,0 m n.p.m. (w rejonie ulic Olimpijskiej i Sportowej).

Pod względem przydatności dla rozwoju budownictwa – ukształtowanie powierzchni omawianego terenu można ocenić jako korzystne.



Rzeźba terenu opracowania i otoczenia

Źródło: Opracowanie uwarunkowań środowiskowych. Ekofizjografia miasta Zduńska Wola. Grudzień 2013 r.

Pod względem budowy geologicznej obszar opracowania, podobnie jak całe terytorium miasta Zduńska Wola, usytuowany jest w obrębie **segmentu mogileńskiego-łódzkiego** będącego częścią **Synklinorium Szczecińskiego-Miechowskiego**.

Przeważającą część obszaru opracowania tworzą czwartorzędowe (plejstocen) **utwory lodowcowe (zwałowe) – gliny**, reprezentowane przeważnie przez gliny piaszczyste, lokalnie stwierdzono piaski gliniaste, gliny, gliny pylaste, gliny piaszczyste ciężkie i gliny ciężkie. Gliny posiadają konsystencję plastyczną (zwykle w stropie) lub twaroplastyczną. Stwierdzona miąższość glin waha się od 0,5 m do ponad 4,5 m. w glinie występują liczne soczewki i przewarstwienia – głównie piasków (od kilku cm do kilku m). Na omawianym obszarze przeważające warunki gruntowe tworzą **grunty o zmiennej nośności** (orientacyjne dopuszczalne naprężenia 1,5-2,0 kg/cm²).

Nieco odmienne warunki gruntowe panują w północno-zachodniej jego części, u zbiegu ulic Olimpijskiej i Sportowej – osady czwartorzędowe (plejstocen) **pochodzenia rzecznotłowcowego i zastoiskowego nadmorenowego**, reprezentowane są przez piaski, żwiry oraz pyły piaszczyste. Są to piaski pylaste, drobne, średnie i grube, lokalnie żwiry, średniozagęszczone z soczewkami pyłów piaszczystych. Stwierdzona miąższość piasków wynosi od 0,5 m do ponad 4,5 m. Dodatkowo w rejonie ulic Olimpijskiej i Sportowej odnotowano występowanie glin w podłożu na głębokości 0,5 m do 1,5 m, co powoduje, że warunki gruntowe w północno zachodniej części obszaru objętego projektem

miejscowego planu zagospodarowania przestrzennego to **grunty nośne** (orientacyjne dopuszczalne naprężenia 2,0-2,5 kg/cm²).

Pod względem przepuszczalności gruntów przedmiotowy obszar zbudowany jest z **gruntów trudniej przepuszczalnych**, przeważnie glin piaszczystych i piasków gliniastych zalegających od powierzchni terenu do głębokości ponad 4,5 m poniżej powierzchni terenu.

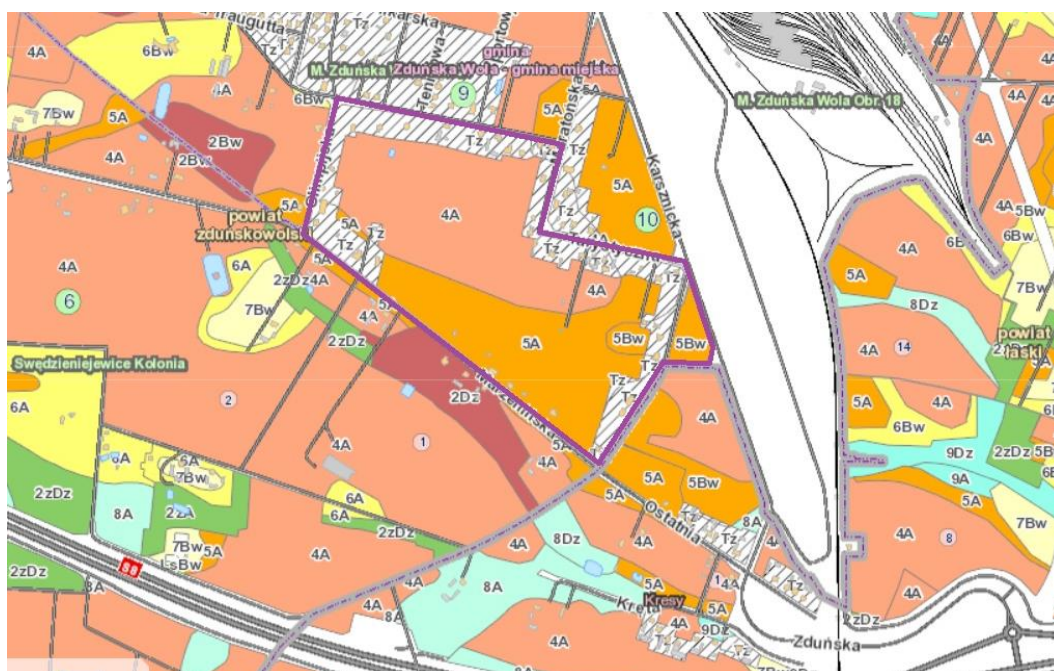
Według Bilansu zasobów złóż kopalin w Polsce według stanu na 31.12.2019 r. Na terenie miasta Zduńska Wola, w tym na terenie opracowania, nie występują udokumentowane złoża surowców naturalnych, jak również ustanowione dla nich tereny górnicze.

4.3. Stan gleb

Na obszarze objętym projektem miejscowego planu zagospodarowania przestrzennego występujące gleby zaliczane są do III i IV klasy bonitacyjnej, a pozostałe zajęte pod tereny zainwestowane nie stanowią żadnej wartości pod kątem ich przydatności rolniczej.

Według map glebowo-rolniczych i geologicznych analizowany obszar tworzą:

- **tereny o zwartej zabudowie (Tz)** – część obszaru opracowania stanowią grunty zurbanizowane wzdłuż ulic: Sportowej, Maratońskiej, Turystycznej, Narciarskiej i częściowo Marzenińskiej, gdzie gleby są całkowicie przekształcone, bez wartości przyrodniczej czy produkcyjnej. Wraz z rozwojem terenów zainwestowanych należy liczyć się z ich dalszą degradacją;
- **kompleks rolniczej przydatności gleb 4 żytni (żytnio-ziemniaczany) bardzo dobry** – przeważa w centralnej i wschodniej części obszaru opracowania;
- **kompleks rolniczej przydatności gleb 5 żytni (żytnio-ziemniaczany) dobry** – dominuje w południowej i wschodniej części obszaru opracowania.



Teren opracowania na tle mapy glebowo-rolniczej
Źródło: Portal map glebowo rolniczych i geologicznych – geoportal.lodzkie.pl

4.4. Zasoby i ocena jakości wód podziemnych i powierzchniowych

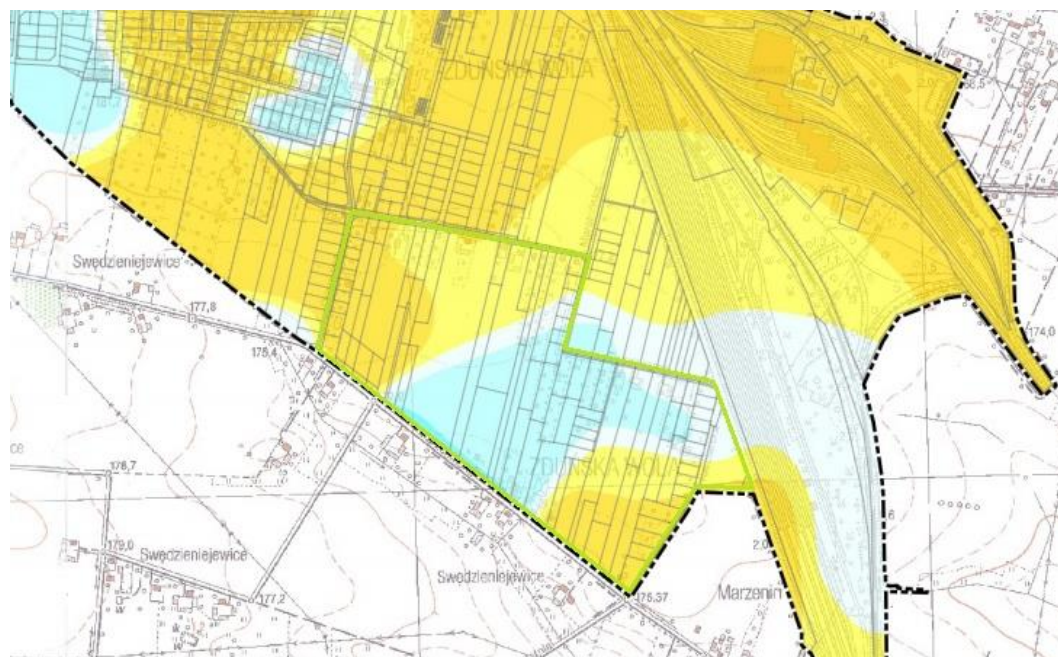
Na całym terenie miasta Zduńska Wola występują dwa poziomy wodonośne, związane z utworami **czwartorzędowymi** i **mezozoicznymi** (górnokredowymi). Wody podziemne występują z reguły pod ciśnieniem subartezyjskim.

Obszar objęty projektem miejscowego planu zagospodarowania przestrzennego znajduje się w zasięgu jednostki hydrogeologicznej baQ-Cr3II, w której utwory wodonośne czwartorzędu znajdują się bezpośrednio na osadach górnokredowych, tworząc piętro czwartorzędowo-kredowe. Większość otworów w obrębie wydzielonego obszaru ujmuje utwory górnokredowe. Średni współczynnik filtracji wynosi 7,5 m/dobę, a przewodność 1 000 m³/dobę. Potencjalna wydajność studni wierconych na analizowanym obszarze wynosi od 50 do 70 m³/dobę. Głębokość występowania głównego piętra wodonośnego waha się w przedziale od 15 do 50 m. W obrębie tej jednostki znajduje się m.in. ujęcie miejskie w Opiesinie.



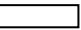


W południowej i wschodniej części analizowanego obszaru wody gruntowe występują na głębokości 1,0-1,5 m od powierzchni terenu, co oznacza, że są to tereny mniej korzystne do zabudowy. Nie stanowi to jednak poważnych ograniczeń w możliwości realizacji zabudowy. Dlatego zaleca się, aby na terenach tych wprowadzać budynki bez podpiwniczenia lub z płytkim podpiwniczeniem z zastosowaniem izolacji przeciwwilgociowych lub przeciwwodnych. Na niewielkim fragmencie w rejonie

ulic Maratońskiej, Turystycznej i Narciarskiej wody gruntowe zalegają na głębokości od 1,5 do 2,0 m od powierzchni terenu i nie stwarzają ograniczeń do zabudowy.

Najbardziej korzystne tereny do zabudowy skoncentrowane są wzdłuż ulic Olimpijskiej i Sportowej oraz u zbiegu ulic Narciarskiej i Marzenińskiej, gdzie wody gruntowe stwierdzono na głębokości od 2,0 do 3,0 m oraz powyżej 3,0 m od powierzchni terenu.



Głębokość zalegania wód gruntowych

 poniżej 1,0 m  1,0 – 1,5 m  1,5 – 2,0 m  2,0 – 3,0 m  ponad 3,0 m

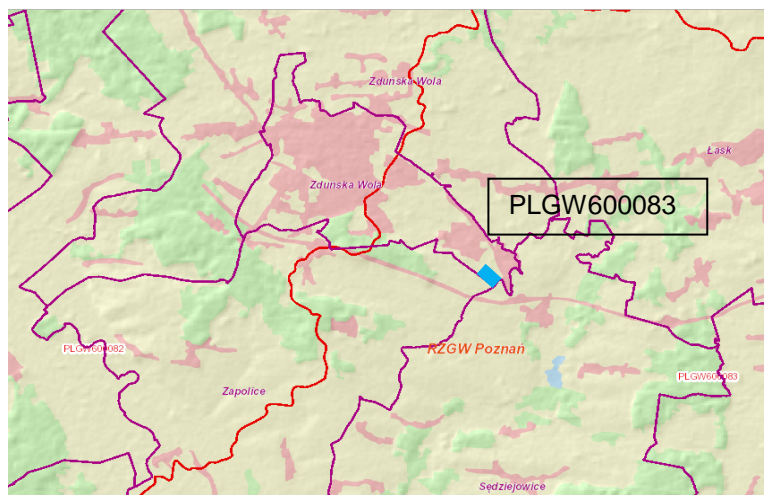
Źródło: Opracowanie uwarunkowań środowiskowych. Ekofizjografia miasta Zduńska Wola. Grudzień 2013 r.

Ramowa Dyrektywa Wodna (Dyrektywa 2000/60/WE) wprowadziła pojęcie jednolitych części wód podziemnych (JCWPd), które oznacza określoną objętość wód podziemnych w obrębie warstwy wodonośnej lub zespołu warstw wodonośnych. Zgodnie z podziałem na 172 jednolite części wód podziemnych (JCWPd) obszar opracowania znajduje się w obrębie JCWPd nr 83 (PLGW600083), którego wody określono jako wrażliwe na zanieczyszczenie związkami azotu ze źródeł rolniczych w regionie wodnym Warty.

Całkowita powierzchnia JCWPd nr 83 (PLGW600083) wynosi około 2410 km² (stratygrafia: czwartorzęd, neogen, kreda; litologia: piaski, wapienie), w obrębie którego utwory budujące warstwę – wodonośną to utwory: porowe, szczelinowe. Średni współczynnik filtracji 10⁻⁴–10⁻⁶ m/s, średnia miąższość utworów wodonośnych powyżej 40, liczba poziomów wodonośnych 1-2, nadkład warstwy wodonośnej stanowią głównie utwory słaboprzepuszczalne. Wody w granicach JCWPd nr 83 (PLGW600083) również określono jako wrażliwe na zanieczyszczenie związkami azotu ze źródeł rolniczych w regionie wodnym Warty.

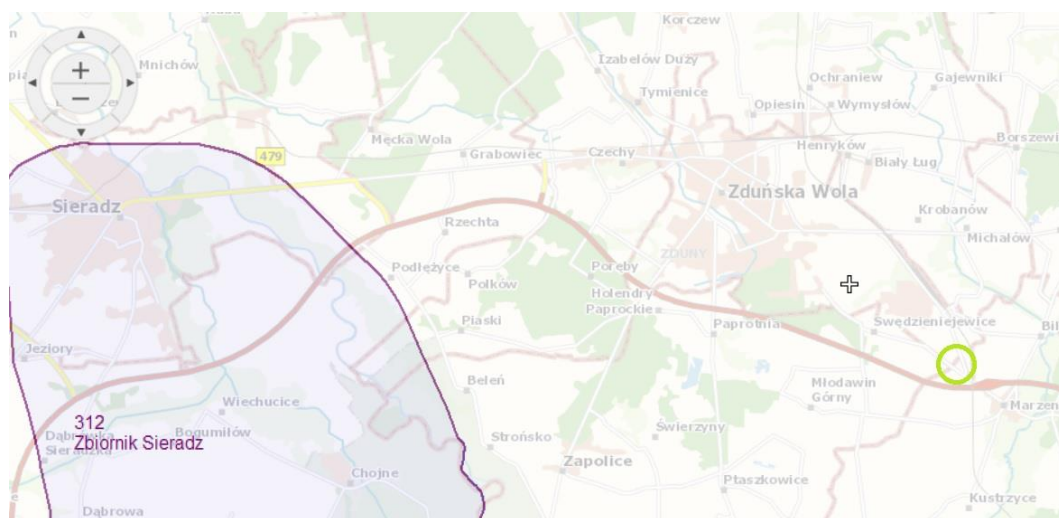
Główne cele środowiskowe, zawarte w planie gospodarowania wodami, które muszą być realizowane, to:

- zapobieganie dopływowi lub ograniczenie dopływu zanieczyszczeń do wód podziemnych;
- zapobieganie pogarszaniu się stanu części wód podziemnych;
- zapewnienie równowagi pomiędzy poborem, a zasilaniem wód podziemnych.



Teren opracowania na tle Jednolitych Części Wód Podziemnych
(Krajowy Zarząd Gospodarki Wodnej) Źródło: geoportal.kzgw.gov.pl

Główne Zbiorniki Wód Podziemnych mają podstawowe znaczenie jako obecne i perspektywiczne źródła zbiorowego zaopatrzenia ludności w wodę. Teren objęty granicami planu, podobnie jak całe miasto, znajduje się poza zasięgiem Głównych Zbiorników Wód Podziemnych.



Obszar opracowania na tle Głównego Zbiornika Wód Podziemnych nr 312 Sieradz

Źródło: epsh.pgi.gov.pl

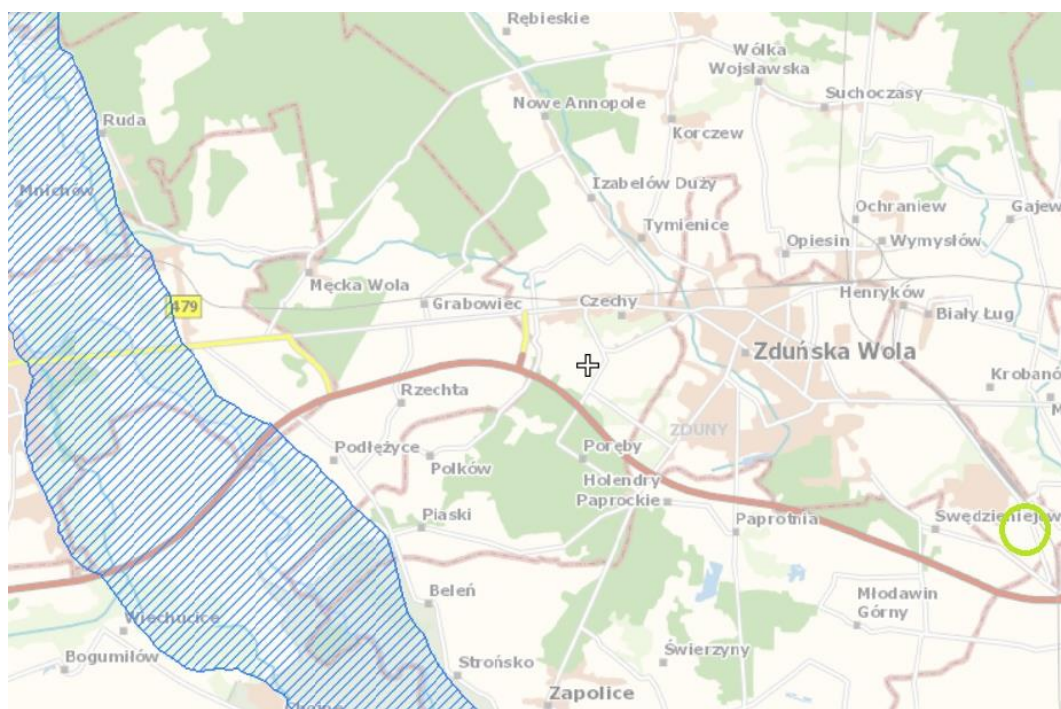
Pod względem hydrograficznym przedmiotowy obszar usytuowany jest w dorzeczu rzeki Warty, w zlewni rzeki Tymianki (bezpośredniego dopływu rzeki Grabi). Na zachód od obszaru objętego projektem miejscowego planu zagospodarowania przestrzennego przebiega dział wodny III rzędu między Pichną a Widawką. Na terenie opracowania nie występują żadne formy wód powierzchniowych. Zgodnie z podziałem na jednolite części wód powierzchniowych (JCWP) analizowany obszar znajduje się poza ich zasięgiem, a najbliższe występujące JCWP, których wody określono jako wrażliwe na zanieczyszczenie związkami azotu ze źródeł rolniczych w regionie wodnym Warty to:

- Tymianka (PLRW600016182892) – na północ od obszaru opracowania (w gminie Zduńska Wola).

Badania jakości wód powierzchniowych w 2018 r. realizowane w ramach państwowego monitoringu środowiska wykonano m.in. w punkcie pomiarowo-kontrolnym (zlokalizowanym najbliższym obszarowi objętemu projektem miejscowego planu zagospodarowania przestrzennego):

- 58 Tymianka-Bilew (JCWP Tymianka PLRW600016182892 – powiat łaski, gmina Sędziejowice, miejscowość Bilew), w którym odnotowano: stan/potencjał ekologiczny (nie określono), stan chemiczny dobry, ogólna ocena stanu jcwp – poza zasięgiem złego stanu wód.

Na obszarze objętym projektem miejscowego planu zagospodarowania przestrzennego nie występują obszary narażone na niebezpieczeństwo powodzi.



Teren opracowania na tle obszarów narażonych na niebezpieczeństwo powodzi
Źródło: epsh.pgi.gov.pl

Obecnie teren opracowania ma możliwość obsługi infrastrukturalnej poprzez podłączenia m.in. do:

- sieci wodociągowej rozdzielczej w ulicy Sportowej i Marzenińskiej ($\phi 110$). Do dzielnicy Karsznice woda doprowadzana jest ze stacji wodociągowej w Opiesinie magistralą $\phi 300$ mm i rozprowadzana po terenie siecią rozdzielczą $\phi 100$ mm. W związku z powyższym istniejące ujęcia wody w dzielnicy Karsznice zostały wyłączone z eksploatacji;
- sieci kanalizacji sanitarnej w ulicy Sportowej, Maratońskiej, Turystycznej, Narciarskiej, Marzenińskiej ($\phi 200$) oraz w ulicy Marzenińskiej ($\phi 160$). Jest to teren objęty obsługą sieci kanalizacyjnej. Wszystkie ścieki z Karsznic odprowadzane są do przepompowni przy ulicy Spółdzielczej i dalej kolektorem „Północnym” do przepompowni przy ulicy Moniuszki, następnie poprzez kolektor w Opiesinie i w ulicach Klonowej i Stawowej docelowo do Miejskiej Oczyszczalni Ścieków.

Jest to również obszar preferowany do obsługi siecią gazową (projektowany gazociąg średniego ciśnienia wzdłuż ulicy Karsznickiej – poza obszarem opracowania).

4.5. Ocena jakości powietrza

Na podstawie wyników rocznej oceny jakości powietrza w województwie łódzkim w 2020 r. w Zduńskiej Woli (stacja LdZduWoKrole przy ul. Królewskiej 10) stwierdzono przekroczenia (kryterium - ochrona zdrowia):

- poziomu dopuszczalnego pyłu zawieszonego PM₁₀ (PL1002 strefa łódzka, średnia 24-godz.).
Główna przyczyna przekroczenia: oddziaływanie emisji związanych z indywidualnym ogrzewaniem budynków, pozostałe przyczyny przekroczenia: oddziaływanie emisji związanej z ruchem pojazdów w centrum miasta z intensywnym ruchem;
- poziomu docelowego benzo(a)pirenu BaP w pyłe zawieszonym PM₁₀ (PL1002 strefa łódzka, średnia roczna);
- poziomu celu długoterminowego O₃ (PL1002 strefa łódzka, średnia 8-godz.).

Na podstawie wyników rocznej oceny jakości powietrza w województwie łódzkim w 2020 r. w Zduńskiej Woli (stacja LdZduWoKrole przy ul. Królewskiej 10) stwierdzono przekroczenia (kryterium - ochrona roślin):

- poziomu celu długoterminowego O₃ (PL1002 strefa łódzka, średnia 24-godz.).

Nowe programy ochrony powietrza i plany działań krótkoterminowych dla strefy łódzkiej (obowiązujące od 1 stycznia 2021 r.) obejmującej m.in. miasto Zduńska Wola to:

- Program ochrony powietrza i plan działań krótkoterminowych dla strefy łódzkiej (Kod Programu: PL1002PM10dPM2.5aBaPaO38_2018) – przyjęty Uchwałą Nr XX/303/20 Sejmiku Województwa Łódzkiego z dnia 15 września 2020 r. w sprawie programu ochrony powietrza i planu działań krótkoterminowych dla strefy łódzkiej (Dz. Urz. Woj. Łódzkiego z 2020 r. poz. 5935).

Programy te zawierają m.in. opisy działań naprawczych, m.in. w zakresie ograniczania emisji powierzchniowej pochodzącej z sektora komunalno-bytowego i w zakresie planowania przestrzennego. Ponadto, Uchwała Nr XLIV/548/17 Sejmiku Województwa Łódzkiego z dnia 24 października 2017 r. w sprawie wprowadzenia na obszarze województwa łódzkiego ograniczeń w zakresie eksploatacji instalacji, w których następuje spalanie paliw jako główny cel stawia wprowadzenie odpowiednich regulacji w zakresie eksploatacji instalacji spalania paliw, które przyczynią się do poprawy jakości powietrza w województwie łódzkim. Poprawa jakości powietrza w sposób oczywisty przyczyni się do poprawy stanu zdrowia mieszkańców województwa oraz może wpłynąć na długość ich życia.

Uchwała antysmogowa zakłada:

- objęcie regulacjami instalacji wykorzystywanych do ogrzewania budynków poprzez: zakaz stosowania paliw najgorszej jakości, dopuszczenie spalania paliw stałych jedynie w instalacjach spełniających najbardziej rygorystyczne normy;
- wskazanie sposobu w jaki mieszkańcy będą mogli potwierdzić, że eksploatują instalację zgodną z wprowadzonymi regulacjami;
- określenie okresów przejściowych umożliwiającym mieszkańcom dostosowanie się do nowych regulacji, przy jednoczesnym uwzględnieniu, że bardziej emisyjne instalacje będą musiały być dostosowane w krótszym terminie niż instalacje o niższych poziomach emisji.

Uchwała nie ma zastosowania do instalacji, dla których wymagane jest uzyskanie pozwolenia zintegrowanego albo pozwolenia na wprowadzenie gazów lub pyłów do powietrza, czy też dokonanie zgłoszenia. Wynika to bezpośrednio z przepisu art. 96 ust. 8 ustawy Prawo ochrony środowiska. Uchwała nie dotyczy instalacji o mocy nie mniejszej 1 MW (czyli równej i większej). Uchwała weszła w życie 1 maja 2018 r.

4.6. Klimat akustyczny i promieniowanie elektromagnetyczne

Warunki akustyczne obszaru opracowania kształtowane są przez hałas komunikacyjny oraz hałas przemysłowy.

Źródła degradacji klimatu akustycznego obszaru objętego projektem miejscowego planu zagospodarowania przestrzennego stanowią:

- ulica Karsznicka (droga powiatowa nr 4923E), ograniczająca analizowany obszar od wschodu, o stosunkowo niewielkiej uciążliwości;
- magistrała węglowa Śląsk-Porty (linia kolejowa 131), przebiegająca równoległe do drogi powiatowej nr 4923E (poza obszarem opracowania), również o niewielkiej uciążliwości;
- droga ekspresowa S8, oddalona o około 700 m na południe od omawianego obszaru, o znikomym stopniu uciążliwości;
- warsztat samochodowy Auto-Punkt (ul. Marzenińska 52), usytuowany w bezpośrednim sąsiedztwie obszaru opracowania, o uciążliwości w granicach działki;
- Transport Międzynarodowy i Krajowy „Agromex” Wojciech i Jacek Fraszka Sp.j. (stacja paliw i serwis TIR), Swędzieniejewice 49, gmina Zapolice (poza obszarem opracowania).

Obszar objęty projektem miejscowego planu zagospodarowania przestrzennego znajduje się poza strefą ograniczonego użytkowania dla lotniska wojskowego w Łasku, choć odległość od niej jest stosunkowo niewielka, dlatego pośrednio może rzutować na warunki akustyczne przedmiotowego obszaru.

Przez przedmiotowy obszar przebiegają linie elektroenergetyczne napowietrzne będące źródłem promieniowania niejonizującego:

- 15 kV (średniego napięcia) z wydzieloną od niej strefą ograniczonego użytkowania o łącznej szerokości 15 m – wzdłuż ulic Sportowej, Turystycznej oraz Marzenińskiej.

4.7. Walory przyrodnicze, krajobrazowe i kulturowe

Na obszarze objętym projektem miejscowego planu zagospodarowania przestrzennego **nie występują formy ochrony przyrody** w rozumieniu art. 6 ustawy z dnia 16 kwietnia 2004 r. o ochronie przyrody, w tym obszary Natura 2000.

Najbliższe, powierzchniowe formy ochrony przyrody, usytuowane na wschód od granic miasta Zduńska Wola, to:

- obszar Natura 2000 Grabia PLH100021 (Obszar Mający Znaczenie dla Wspólnoty);
- zespół przyrodniczo-krajobrazowy Dolina Grabi;
- użytek ekologiczny (odcinek rzeki Grabi od miejscowości Łęg Widawski (w gminie Widawa) do miejscowości Jamborek (w gminie Dobroń).



Miasto Zduńska Wola i teren opracowania na tle najbliższych form ochrony przyrody:
Natura 2000 – obszar siedliskowy Grabia , Zespół Przyrodniczo-Krajobrazowy Dolina Grabi, użytek ekologiczny Grabia
Źródło: geoserwis.gdos.gov.pl

Na obszarze opracowania występuje roślinność ruderalna, którą tworzy m.in. zieleń urzędzona (działka 103/7), w tym szpalery drzew (działka 104/1, 104/11, 142/1) oraz fragmenty zieleni nieurzędzonej w postaci zadrzewień i zakrzewień (działka 140/5).

Świat zwierzęcy omawianego fragmentu miasta jest również dość ubogi, reprezentowany przez gatunki charakterystyczne dla terenów zurbanizowanych, m.in. mysz domowa, jeź oraz przedstawiciele ornitofauny tj. kawka, wróbel, sroka, szpak, sikorka bogatka, zięba czy gołąb miejski.

Obszar opracowania usytuowany jest **poza krajową i regionalną siecią korytarzy ekologicznych**. W jego bezpośrednim sąsiedztwie (na wschód od niego) przebiega **korytarz ekologiczny wzdłuż form antropogenicznych** – ulicy Karsznickiej.

Częściowe zurbanizowanie obszaru objętego projektem miejscowego planu zagospodarowania przestrzennego oraz jego przeznaczenie w studium uwarunkowań i kierunków zagospodarowania przestrzennego jako m.in. na tereny rozwojowe miasta (funkcja mieszkaniowa z usługami towarzyszącymi), powoduje, że odgrywa on znikomą rolę w kształtowaniu ciągłości przyrodniczej, m.in. ze względu na mało zróżnicowaną różnorodność biologiczną.

Na walory krajobrazowe istotny wpływ mają m.in. różnorodność szaty roślinnej, obiekty zabytkowe i typowe układy przestrzenne, a także występowanie osi kompozycyjnych, wewnątrz krajobrazowych i dominant przestrzennych. Pod względem typologicznym analizowany obszar tworzy krajobraz kulturowy, przekształcony w wyniku wielowiekowej działalności człowieka. Jest to typowy krajobraz miejski w formie dominującej w tym rejonie zabudowy mieszkaniowej z towarzyszącą jej zabudową usługową. Nie jest to zatem obszar wyróżniający się krajobrazowo.

Obszar objęty projektem miejscowego planu zagospodarowania przestrzennego znajduje się poza zasięgiem strefy ochrony konserwatorskiej, **nie występują** tutaj również **obiekty wpisane do wojewódzkiego rejestru i ewidencji zabytków oraz Gminnej Ewidencji Zabytków** w rozumieniu art. 7 ustawy z dnia 23 lipca 2003 r. o ochronie zabytków i opiece nad zabytkami.

4.8. Istotne problemy środowiska ważne dla projektu miejscowego planu zagospodarowania przestrzennego

ochrony gleb:

- przy realizacji zabudowy mieszkaniowej i mieszkaniowej z usługami oraz elementów infrastruktury technicznej i komunikacyjnej wprowadzenie bezpiecznych dla środowiska przyrodniczego rozwiązań w zakresie infrastruktury kanalizacyjnej z uwagi na występowanie gleb o klasach bonitacyjnych (IIIb, IVa, IVb) oraz wysoką podatność terenu do przenikania zanieczyszczeń z powierzchni do gleb;

ochrony wód podziemnych:

- przy realizacji zabudowy mieszkaniowej i mieszkaniowej z usługami oraz elementów infrastruktury technicznej i komunikacyjnej wprowadzenie optymalnych rozwiązań z uwagi na wysoką podatność terenu do przenikania zanieczyszczeń z powierzchni do wód;

ochrony powietrza atmosferycznego:

- obowiązek zachowania poziomów dopuszczalnych, docelowych oraz poziomu celu długoterminowego, określonych w przepisach odrębnych, ze szczególnym uwzględnieniem funkcji chronionych (zabudowy mieszkaniowej w sąsiedztwie obszaru opracowania);
- wprowadzenie odpowiednich działań naprawczych związanych z ograniczaniem emisji, szczególnie pochodzenia komunikacyjnego;
- możliwość lokalizacji urządzeń wytwarzających energię z odnawialnych źródeł energii;

ochrony akustycznej:

- obowiązek zachowania dopuszczalnych poziomów hałasu w środowisku, określonych w przepisach odrębnych, ze szczególnym uwzględnieniem funkcji chronionych (zabudowy mieszkaniowej w sąsiedztwie obszaru opracowania);

ochrony walorów przyrodniczych:

- określenie warunków ochrony i wzbogacania zieleni – ochrona istniejących zadrzewień i zakrzewień, ewentualnie wskazanie terenów zieleni do uzupełnienia bądź wprowadzenia nowej zieleni;
- w ustaleniach miejscowego planu zagospodarowania przestrzennego należy uwzględnić udział powierzchni biologicznie czynnej w powierzchni działki na poziomie co najmniej 30%.

5. OCENA STANU ŚRODOWISKA NA OBSZARACH NARAŻONYCH NA ZNACZĄCE ODDZIAŁYWANIE

Żaden z wyznaczonych lub potencjalnych obszarów Natura 2000 nie znalazł się w granicach miasta Zduńska Wola – a szczególnie w granicach obszaru objętego projektem miejscowego planu zagospodarowania przestrzennego ani w jego sąsiedztwie (w strefie możliwego oddziaływania rozwiązań zawartych w projekcie i inwestycji wynikających z ustaleń projektowanego dokumentu). Projekt miejscowego planu zagospodarowania przestrzennego nie stworzy więc zagrożeń związanych ze wzrostem negatywnego oddziaływania na wartościowe przyrodniczo, ekologicznie lub krajobrazowo obszary i nie będzie miała wpływu na cele i przedmiot ochrony żadnego obszaru Natura 2000 oraz integralność tych obszarów.

Obszar opracowania, jak i teren całego miasta położony jest także poza zasięgiem obszarów ochrony GZWP oraz jakichkolwiek stref ochrony pośredniej dla ujęć wód, co zmniejsza ryzyko zagrożenia zanieczyszczeniami zasobów wodnych. Z drugiej strony jest to obszar zasobowy ujęć miejskich, a istniejące zainwestowanie może oddziaływać na zasoby wodne.

Obecne już antropogeniczne przekształcenia powierzchniowej warstwy gruntów na części obszaru opracowania oraz w jego bezpośrednim sąsiedztwie ograniczają zasięg kolejnych nieodwracalnych przekształceń do terenu obecnie niezabudowanego.

Południowo-wschodnia część terenu opracowania znajduje się w strefie oddziaływania elektrowni wiatrowych, zlokalizowanych poza granicami planu, poza granicami miasta Zduńska Wola – w gminie Sędziejowice.

6. GENERALNE USTALENIA PROJEKTU MIEJSCOWEGO PLANU ZAGOSPODAROWANIA PRZESTRZENNEGO

Na obszarze objętym planem wyznacza się:

- teren zabudowy mieszkaniowo-usługowej, oznaczony na rysunku planu symbolem 1MW-U;
- tereny zabudowy mieszkaniowo-usługowej, oznaczone na rysunku planu symbolami od 2MN-U do 5MN-U;
- tereny zabudowy mieszkaniowej jednorodzinnej, oznaczone na rysunku planu symbolami od 6MN do 11MN
- teren infrastruktury technicznej - elektroenergetyka, oznaczony na rysunku planu symbolem 12E;
- tereny dróg publicznych, oznaczone na rysunku planu symbolami: 1KDZ, 2KDL, 3KDL oraz od 4KDD do 6KDD;

- tereny dróg wewnętrznych oznaczone na rysunku plan symbolami od 7KDW do 9KDW;
- teren ciągu pieszo-rowerowego, oznaczony na rysunku planu symbolem 10KDX.

W zakresie zasad ochrony środowiska, przyrody i krajobrazu projekt planu ustala:

Dla obszaru objętego planem ustala się następujące zasady ochrony środowiska przyrodniczego:

- zakaz realizowania przedsięwzięć mogących zawsze znacząco lub potencjalnie znacząco oddziaływać na środowisko w rozumieniu przepisów odrębnych;
- zakaz realizowania przedsięwzięć inwestycyjnych, które powodują przekraczanie dopuszczalnych standardów i norm środowiskowych w stosunku do istniejącej i projektowanej funkcji danej działki budowlanej oraz terenów i działek sąsiednich;
- zakazy określone w pkt 1 i 2 nie dotyczą realizacji inwestycji celu publicznego, w tym również w zakresie telekomunikacji i łączności publicznej oraz inwestycji realizowanych na rzecz obronności i bezpieczeństwa państwa;
- nakaz stosowania rozwiązań technicznych i technologicznych zapewniających zachowanie standardów jakości środowiska zgodnych z przepisami odrębnymi;
- nakaz przestrzegania standardów emisji względem funkcji terenu, na którym znajduje się źródło emisji oraz funkcji terenów sąsiednich;
- nakaz odprowadzania ścieków bytowych i przemysłowych do istniejącej i projektowanej sieci kanalizacyjnej;
- nakaz stosowania urządzeń umożliwiających wykorzystanie na miejscu wód opadowych i roztopowych, z dopuszczeniem odprowadzenia ich do gruntu zgodnie z przepisami odrębnymi;
- w przypadku braku możliwości odprowadzania wód opadowych i roztopowych w granicach działki budowlanej, dopuszcza się odprowadzanie ich do projektowanej sieci kanalizacji deszczowej zgodnie z przepisami odrębnymi;
- nakaz gromadzenia i unieszkodliwiania odpadów – zgodnie z zasadami utrzymania porządku i czystości w gminie oraz z przepisami odrębnymi;
- nakaz zachowania istniejącej zieleni wysokiej, pojedynczych drzew i zadrzewień, z wyłączeniem sytuacji bezpośredniego zagrożenia, kolizji z istniejącymi sieciami uzbrojenia miejskiego oraz w sytuacjach uzasadnionych potrzebami zachowania bezpieczeństwa ruchu drogowego i w sytuacjach warunkujących realizację ustaleń planu;
- w przypadku realizacji funkcji mieszkaniowej wielorodzinnej na terenie 1MW-U nakaz nasadzeń zieleni izolacyjnej, komponowanej pietrowo, z uwzględnieniem roślinności odpornej na suszę oraz z możliwością wykorzystania istniejącej zieleni wysokiej i średniej, tworzącej minimum 3-

metrowy pas zwartej zieleni wzdłuż linii rozgraniczającej teren 1MW-U od ulicy Karsznickiej, zgodnie z rysunkiem planu;

- w przypadku realizacji indywidualnych systemów ogrzewania nakaz stosowania źródeł ciepła, spełniających wymagania standardów jakości powietrza;
- nakaz zachowania poziomu hałasu dla terenów podlegających ochronie akustycznej na podstawie przepisów odrębnych, według następującej klasyfikacji:
 - dla terenów, oznaczonych na rysunku planu symbolami: 1MW-U, 2MN-U, 3MN-U, 4MN-U i 5MN-U ustala się kryteria akustyczne, jak dla terenów przeznaczonych na cele mieszkaniowo-usługowe;
 - dla terenów, oznaczonych na rysunku planu symbolami: 6MN, 7MN, 8MN, 9MN, 10MN, 10MN i 11MN ustala się kryteria akustyczne, jak dla terenów zabudowy mieszkaniowej jednorodzinnej,
 - pozostałe tereny określone w planie nie są klasyfikowane akustycznie.

W planie, ze względu na stan faktyczny obszaru objętego ustaleniami planu, nie ustala się:

- zasad ochrony dziedzictwa kulturowego i zabytków, w tym krajobrazów kulturowych oraz dóbr kultury współczesnej;
- granic i sposobów zagospodarowania terenów lub obiektów podlegających ochronie, ustalonych na podstawie odrębnych przepisów, w tym terenów górniczych, a także obszarów szczególnego zagrożenia powodzią, obszarów osuwania się mas ziemnych, krajobrazów priorytetowych określonych w audycie krajobrazowym oraz w planie zagospodarowania przestrzennego województwa.

W zakresie modernizacji, rozbudowy i budowy systemów infrastruktury technicznej i obsługi technicznej plan ustala:

1. w zakresie zaopatrzenia w wodę:

- w oparciu o istniejącą i projektowaną sieć wodociagową,
- zewnętrzną ochronę przeciwpożarową obiektów budowlanych poprzez hydranty ppoż. montowane na sieci wodociagowej zgodnie z obowiązującymi w tym zakresie przepisami odrębnymi;

2. w zakresie odprowadzania ścieków bytowych i przemysłowych:

- w oparciu o istniejącą i projektowaną sieć kanalizacyjną;
- dopuszcza się budowę przydomowych oczyszczalni ścieków i lokalizowanie przepompowni ścieków;

3. w zakresie odprowadzania wód opadowych i roztopowych:

- w oparciu o projektowaną sieć kanalizacji deszczowej;
- zagospodarowanie wód opadowych i roztopowych w obrębie terenu własnej działki powierzchniowo lub z dopuszczeniem innych rozwiązań indywidualnych, zgodnie z przepisami odrębnymi;
- w przypadku braku możliwości zagospodarowania wód opadowych i roztopowych w granicach działki budowlanej, dopuszcza się ich odprowadzenie do istniejącej albo projektowanej sieci kanalizacji deszczowej lub rowów odwadniających, zgodnie z przepisami odrębnymi;

4. w zakresie gospodarki odpadami

- obowiązek gromadzenia odpadów na terenie działek i ich wywóz, zgodnie z przepisami odrębnymi;

5. w zakresie zaopatrzenia w energię cieplną:

- z projektowanej miejskiej sieci ciepłowniczej;
- z projektowanej sieci gazowej;
- z indywidualnych systemów ogrzewania w oparciu o: odnawialne źródła ciepła, poza wykorzystaniem energii siły wiatru; bezemisyjne źródła ciepła lub niskoemisyjne źródła ciepła przy zastosowaniu urządzeń grzewczych posiadających wymagane certyfikaty; efektywne systemy ciepłownicze;
- z innych efektywnych energetycznie systemów ciepłowniczych lub chłodniczych;
- dla obiektu, który nie jest przyłączony do sieci ciepłowniczej lub wyposażony w indywidualne źródło ciepła ustala się sposób zaopatrzenia w ciepło zgodnie z przepisami ustawy z dnia 10 kwietnia 1997 r. Prawo energetyczne;

6. w zakresie usług telekomunikacyjnych:

- obsługa abonentów za pośrednictwem indywidualnych przyłączy;
- dopuszcza się budowę obiektów i urządzeń telekomunikacyjnych oraz sieci opartej na systemach radiowych;

7. zaopatrzenie w gaz ziemny w oparciu o projektowaną sieć gazową średniego i niskiego ciśnienia, do czasu doprowadzenia gazu przewodowego dopuszcza się zaopatrzenie w gaz z butli propan – butan oraz z naziemnych zbiorników przydomowych;
8. w zakresie zaopatrzenia w energię elektryczną:
 - w oparciu o istniejące i projektowane sieci niskiego napięcia;
 - w oparciu o istniejące i projektowane stacje transformatorowe 15/0,4 kV;
 - w oparciu o odnawialne źródła energii o mocy do 100kW, poza wykorzystaniem energii siły wiatru;
 - zakaz lokalizowania nowych napowietrznych linii elektroenergetycznych;
 - ustala się docelowe skablowanie istniejących napowietrznych linii elektroenergetycznych;
 - w granicach wszystkich terenów dopuszcza się sytuowanie i realizację wewnętrznych stacji transformatorowych 15/0,4 kV oraz stacji wolnostojących na wydzielonych działkach o wymiarach minimum 5,0 m x 6,0 m z zapewnionym dostępem do drogi publicznej, bez wyznaczania ich na rysunku planu.

7. IDENTYFIKACJA, ANALIZA I OCENA SKUTKÓW ODDZIAŁYWANIA PROJEKTOWANEGO ZAGOSPODAROWANIA TERENU NA ŚRODOWISKO

Biorąc pod uwagę istniejące uwarunkowania środowiskowe i stopień zurbanizowania terenu opracowania, potrzeby gospodarcze całego miasta oraz przyjęty w „Studium...” miasta kierunek polityki przestrzennej proponowane zagospodarowanie przedmiotowego obszaru jest uzasadnione i celowe.

Projekt planu kontynuuje charakter przeznaczenia terenów wynikający z ich obecnego użytkowania.

Tym samym na omawianym terenie nie nastąpi znacząca zmiana stanu środowiska, a proponowane ustalenia w zakresie infrastruktury technicznej umożliwią utrzymanie jego stanu na poziomie jak najbardziej zbliżonym do obecnego.

7.1. Obszary prawnie chronione, w tym obszary Natura 2000

W granicach obszaru opracowania oraz w jego bezpośrednim sąsiedztwie brak jest przestrzennych prawnych form ochrony przyrody – zatem oddziaływanie na nie, w tym na obszary Natura 2000, nie wystąpi i w przypadku żadnego z nich nie zostanie naruszona jego integralność.

7.2. Różnorodność biologiczna, flora i fauna

Stosunkowo niewielki zasięg przestrzenny granic planu i wynikająca z tego jednolitość występujących tu ekosystemów, jak również niewielkie zróżnicowanie żywych organizmów, wpływają na minimalizowanie różnorodności biologicznej omawianego obszaru. Nie mniej występują tu zarówno siedliska leśne, jak i związane z terenami użytków zielonych i nieużytków. Część terenów czynnych biologicznie stanowi zieleń miejska, przyuliczna, jak również wykształcone antropogenicznie ogrody przydomowe.

Projekt planu zwiększy intensywność dotychczasowej zabudowy. Nowy plan zakłada wprowadzenie zabudowy mieszkaniowej jednorodzinnej. Jest to jednak skutek potrzeby aktywizacji urbanistycznej tego fragmentu miasta, przy jednoczesnym uporządkowaniu jego przestrzeni. Dotychczas obowiązujący plan miejscowy obejmował swoim zasięgiem jedynie pasy terenu wzdłuż istniejących ulic. Na pozostałym terenie wydawano decyzje o warunkach zabudowy. Objęcie całości omawianego obszaru planem miejscowym pozwoli na stworzenie spójnych warunków sanitarno-technicznych dla tego terenu oraz jednej koncepcji planistycznej.

Nowa zabudowa to tereny mieszkaniowe i mieszkaniowo-usługowe. Minimalny udział powierzchni biologicznie czynnej będzie dotyczył 30% powierzchni w przypadku zabudowy mieszkaniowej wielorodzinnej i 50% w przypadku zabudowy mieszkaniowo-usługowej i mieszkaniowej jednorodzinnej.

Skutki proponowanych i omówionych wyżej zapisów będą z pewnością długotrwałe. Część zmian będzie miała charakter trwały, długoterminowy, a nawet nieodwracalny, część tymczasowy, związany z podejmowanymi pracami remontowo-budowlanymi.

Zapisy planu chroniące istniejącą zieleń wysoką i zadrzewienia pozwolą na utrzymanie walorów przyrodniczych obszaru opracowania. Nowe zapisy o zieleni izolacyjnej na terenie 1MW-U oznaczają wprowadzenie przynajmniej 2-metrowych pasów nowej zieleni zwartej, komponowanej piętrowo i złożonych z gatunków pasujących krajobrazowo.

7.3. Zdrowie ludzi

Projekt planu wykonano starając się o zachowanie bezpieczeństwa ludzi, zarówno pod względem jakości środowiska, jak i bezpieczeństwa powszechnego.

Zapisy ustaleń planu, szczególnie w zakresie źródeł zaopatrzenia w ciepło, wprowadzające generalny obowiązek przyłączenia do sieci ciepłowniczej lub korzystania z sieci gazowej, a w przypadku indywidualnych źródeł ciepła obowiązek stosowania odnawialnych źródeł ciepła lub bezemisyjnych albo niskoemisyjnych źródeł ciepła, spełniających wymagania standardów środowiska, docelowo przyczynią się do ogólnej poprawy stanu atmosfery.

Warunki akustyczne na omawianym terenie nie ulegną pogorszeniu ani znaczącym zmianom. Głównym źródłem hałasu jest przylegająca do terenu planu droga powiatowa (ulica Karsznicka). Pozostałe ulice mają charakter lokalny. Nowa zabudowa z uwagi na niewielką intensywność wywoła ruch

samochodowy pozostający w cieniu akustycznym ww. dróg. Ruch samochodowy z terenów 1MW-U zostanie wchłonięty przez ruch na drodze powiatowej. Z uwagi na występowanie funkcji mieszkaniowej, chronionej akustycznie, wprowadzono obowiązek zachowania poziomów hałasu jak dla terenów przeznaczonych na cele mieszkaniowo-usługowe i mieszkaniowe jednorodzinne.

Dla wyeliminowania nadmiernych źródeł potencjalnych uciążliwości plan wprowadza zakaz realizowania przedsięwzięć mogących zawsze znacząco lub potencjalnie znacząco oddziaływać na środowisko oraz wywołujących uciążliwości przekraczające dopuszczalne standardy środowiska. Bez ograniczeń dopuszczane są jedynie inwestycje w zakresie telekomunikacji i łączności publicznej oraz realizowane na rzecz obronności i bezpieczeństwa państwa.

W efekcie proponowanych w planie działań, jak również biorąc pod uwagę dotychczasowe tempo zagospodarowywania omawianego terenu na obszarze opracowania rozwijająca się powoli urbanizacja nie spowoduje gwałtownych zmian obecnych warunków środowiska. Nie mniej będzie to oddziaływanie długoterminowe i stałe.

Na terenie opracowania oraz w jego sąsiedztwie nie występują oraz nie planuje się zakładów stwarzających ryzyko poważnej awarii i wynikające z tego zagrożenie dla mieszkańców terenu objętego granicami planu.

Ochrona zieleni wysokiej i rozwój zieleni izolacyjnej sprzyjać będzie utrzymaniu lub wzrostowi walorów estetycznych tej części miasta, odczuwanych każdego dnia przez przyszłych użytkowników terenu.

Zagrożenia bezpośrednie dla ludzi wynikać będą więc raczej z różnych katastrof losowych np. awarii komunikacyjnej na drodze powiatowej.

Większość oddziaływań ustaleń planu będzie miała charakter pośredni – wynikający z samego rozwoju zabudowy. Zapisy dokumentu wprowadzają jednak szereg profilaktycznych ustaleń, mających ograniczać potencjalne zagrożenia, np.: rozwiązania w zakresie infrastruktury technicznej umożliwią ograniczenie uciążliwych oddziaływań gospodarki ściekowej, szczególnie w zakresie wód opadowych i roztopowych, a rozwiązania w zakresie ciepłownictwa nie spowodują wysokiego wzrostu zanieczyszczeń atmosfery.

7.4. Powietrze atmosferyczne

Omawiany obszar położony jest mieście, zaliczanym w całości do obszarów, na których występują przekroczenia dopuszczalnych poziomów w zakresie pyłu zawieszzonego PM₁₀ oraz zagrożenia związane z poziomem ozonu. Z tego powodu omawiany teren, podobnie jak i całe miasto, objęte jest obowiązkiem wprowadzania działań naprawczych, wynikających z Programu ochrony powietrza i planu działań krótkoterminowych dla strefy łódzkiej.

Zapisy projektu planu wprowadzają głównie funkcje mieszkaniową, tylko częściowo uzupełnioną funkcją usługową, przy czym przedsięwzięcia inwestycyjne nie mogą powodować przekraczania dopuszczalnych standardów i norm środowiskowych, szczególnie w zakresie emisji. Dla istniejącej i projektowanej zabudowy wprowadzono zapisy o zaopatrzeniu w energię cieplną w oparciu o istniejącą sieć ciepłowniczą, sieć gazową lub inne ekologiczne i efektywne źródła ciepła. Dodatkowo – utrzymaniu, a nawet poprawie warunków atmosferycznych służyć będzie wprowadzone na całym terenie planu zalecenie stosowania źródeł ciepła spełniających wymagania standardów powietrza wynikających z przepisów odrębnych.

Objęcie terenu opracowania ustaleniami planu nie tylko nie doprowadzi, zarówno w zakresie oddziaływania krótko-, jak i długoterminowego, do pogorszenia stanu sanitarnego powietrza na obszarze opracowania, lecz może stać się przyczynkiem do jego poprawy (szczególnie w odniesieniu do już istniejącej zabudowy).

Napływ zanieczyszczeń z zewnątrz i jego „wtórne” oddziaływanie, pozostaną niezależne od zapisów omawianego projektu.

Odminnym problemem będzie natomiast zanieczyszczenie powietrza powodowane przez środki transportu kołowego, wywołującego zanieczyszczenia, związane ze spalaniem paliw, jak i również emisją wtórną pyłów, unoszonych z dróg przejazdowych. To oddziaływanie pozostanie długoterminowe i negatywne.

7.5. Wody powierzchniowe i podziemne

Obszar opracowania stanowi teren wyposażony w sieć wodociagową i kanalizacyjną. Dla obsługi nowych terenów zurbanizowanych projektowane są nowe media.

Ustalenia planu nie przewidują wprowadzania nowych dużych inwestycji budowlanych, których realizacja mogłaby znacząco się przyczynić do wystąpienia negatywnych oddziaływań na wody podziemne. Ograniczeniu możliwości wystąpienia szczególnie niekorzystnych zmian w zakresie zasobności lokalnych wód podziemnych służyć będzie respektowanie zapisów projektu planu dotyczących sposobu zagospodarowania wód opadowych i roztopowych, umożliwiających wykorzystanie wód opadowych i roztopowych na miejscu ich powstawania lub korzystanie z sieci kanalizacji deszczowej w przypadku rozwiniętego zainwestowania terenu. To pozwoli również na łagodzenie skutków zmian klimatycznych.

Również ustalenia planu dotyczące zachowania istniejącej zieleni wysokiej i zadrzewień sprzyjać będzie utrzymaniu przepuszczalnych powierzchni, poprawiających zdolności retencyjne tych terenów

(zatrzymanie wody przez systemy korzeniowe roślin), ograniczając tym samym tempo spływu powierzchniowego wód opadowych i roztopowych.

Przy istniejącej na obszarze infrastrukturze technicznej ustalenia planu nie tworzą nowych uciążliwych źródeł zanieczyszczenia zasobów wodnych.

Rozwiązania planu w zakresie gospodarki odpadami (jedynie tymczasowe gromadzenie odpadów w pojemnikach i ich zorganizowany wywóz) również nie przyczynią się do degradacji zasobów wodnych w omawianym obszarze.

7.6. Powierzchnia ziemi, zasoby naturalne, osuwanie się mas ziemi, krajobraz

Obszar objęty projektem planu stanowi częściowo teren już zagospodarowany i zabudowany. Ustalenia planu wprowadzają dalsze zainwestowanie. Nastąpi więc degradacja dotychczas otwartych obszarów, jak również terenów wskazanych pod drogi dojazdowe. Proponowane w planie zapisy dotyczące 30% minimalnych wielkości wymaganych powierzchni biologicznie czynnych na terenie 1 MW-U i 50% na terenach MN i MN-U pozwalają na zachowanie biologicznego życia znacznej części tych obszarów..

Rozwiązania projektu planu w zakresie gospodarki odpadami, zakładają usuwanie odpadów zgodnie z obowiązującymi przepisami odrębnymi. Proponowany zapis pozwala na sformułowanie stwierdzenia, iż wszystkie wytworzone odpady będą gromadzone na terenie opracowania jedynie tymczasowo, przez co potrzeby ochronne powierzchni ziemi są zabezpieczone.

Zachowanie obecnego zainwestowania nie wpłynie na zmianę krajobrazu tej części miasta. Nadal będzie rozwijał się tu krajobraz kulturowy, miejski, związany z zabudowa mieszkaniową.

Na obszarze opracowania nie występują udokumentowane złoża surowców naturalnych ani ustanowione dla nich tereny i obszary górnicze. Projekt planu nie narusza więc i nie wpływa w tym zakresie na zasoby środowiska.

Niewielkie spadki terenu objętego granicami planu wykluczają występowanie terenów narażonych na osuwanie się mas ziemnych.

7.7. Hałas, wibracje i pole elektromagnetyczne

Ustalenia planu dopuszczają wprowadzenie na omawianym obszarze funkcji usługowej, jednak z zakazem realizacji przedsięwzięć inwestycyjnych, które mogłyby powodować przekraczanie dopuszczalnych standardów środowiskowych, w tym dotyczących hałasu. Z uwagi na wprowadzane usługi teren planu zakwalifikowano do obszarów podlegających ochronie akustycznej (zabudowa mieszkaniowo-usługowa i mieszkaniowa). Omawiany teren pozostaje również w zasięgu oddziaływania

hałasu komunikacyjnego istniejących ulic, zwłaszcza przyległej drogi powiatowej. Projekt planu wprowadza zakaz realizacji napowietrznych linii elektroenergetycznych.

7.8. Ryzyko wystąpienia poważnych awarii

Na terenie opracowania oraz w jego sąsiedztwie nie występują oraz nie planuje się zakładów stwarzających ryzyko poważnej awarii. Na omawianym obszarze oraz w jego bezpośrednim sąsiedztwie nie występują także trasy przewozu materiałów niebezpiecznych.

7.9. Zabytki i dobra materialne

Ze względu na brak zabytków i dóbr dziedzictwa kulturowego, w tym krajobrazów kulturowych i dóbr kultury współczesnej na obszarze opracowania, nie wprowadzono ustaleń planu w tym zakresie.

8. PRZEWIDYWANE ZNACZĄCE ODDZIAŁYWANIE NA ŚRODOWISKO

Przewidywane są następujące negatywne oddziaływania, wynikające z użytkowania obszaru objętego projektem planu zgodnie z jego ustaleniami:

emisja zanieczyszczeń do powietrza – oddziaływanie stałe, występujące w perspektywie długoterminowej, wpływające głównie na powietrze, rośliny i zdrowie ludzi. Głównym źródłem emisji będzie zabudowa oraz pojazdy poruszające się po drogach publicznych, zlokalizowanych na omawianym obszarze i poza jego granicami; oddziaływanie stałe i okresowe – kumulacja w okresie grzewczym. Oddziaływanie minimalizowane poprzez wzrost zastosowania ekologicznych źródeł energii i podłączenia do sieci ciepłej miasta;

emisja hałasu komunikacyjnego – oddziaływanie o zmiennym dobowym natężeniu, występujące w perspektywie długoterminowej, wpływające na zdrowie ludzi oraz faunę obszaru. Źródłem oddziaływania będzie głównie ruch samochodowy na przyległych ulicach, w tym szczególnie drodze powiatowej. Projektowana funkcja mieszkaniowa wymaga szczególnej ochrony akustycznej.

emisja promieniowania elektromagnetycznego – oddziaływanie negatywne, stałe, długoterminowe, oddziałujące na zdrowie ludzi i zwierząt, lecz ograniczone do wydzielonych działek dla wolnostojących stacji transformatorowych.

powstawanie ścieków deszczowych – poprzez splukiwanie zanieczyszczeń (pyłów, smarów, paliw) z powierzchni dachów budynków oraz dróg i parkingów – oddziaływanie negatywne, bezpośrednie i pośrednie, oddziałujące na wodę i powierzchnię ziemi, a za ich pośrednictwem na rośliny - minimalizowane w miarę realizacji kanalizacji deszczowej;

powstawanie ścieków bytowych i przemysłowych – brak oddziaływania, teren opracowania objęty istniejącą i projektowaną siecią kanalizacyjną;

wytwarzanie odpadów – oddziaływanie negatywne, długoterminowe, skala oddziaływania zależna od ilości użytkowników terenu. Bezpośrednie oddziaływanie poza terenem opracowania, po wywiezieniu na składowisko;

zanieczyszczanie gleby – brak oddziaływania, obecny plan stanowi kontynuację zamierzeń planistycznych, przesądzających o zurbanizowaniu gleb obszaru opracowania;

wykorzystywanie zasobów środowiska – brak oddziaływania – na terenie opracowania nie występują zasoby surowcowe do wykorzystania gospodarczego;

przekształcanie naturalnego ukształtowania terenu – brak oddziaływania – przyjmuje się, że posadowienie nowej zabudowy nie naruszy w istotny sposób rozpoczętych procesów zurbanizowania rzeźby terenu;

zmniejszenie powierzchni terenów aktywnych przyrodniczo – oddziaływanie stałe, długoterminowe w przypadku powstania nowych obiektów budowlanych, oddziaływanie na florę i faunę oraz bioróżnorodność terenu, ograniczane ustaleniami zachowania minimalnej powierzchni biologicznie czynnej;

ryzyko nieosiągnięcia celów środowiskowych dla jednolitych części wód powierzchniowych (JCWP) i jednolitych części wód podziemnych (JCWPd) – oddziaływanie zmienne, zanikające w miarę realizacji kanalizacji deszczowej.

zmiany klimatu lokalnego – oddziaływanie stałe, długoterminowe wpływające na florę, faunę i zdrowie ludzi.

zagrożenie powodzią – brak oddziaływania.

Brak w granicach opracowania oraz w zasięgu hipotetycznego oddziaływania inwestycji położonych w granicach planu – wyznaczonych lub potencjalnych obszarów Natura 2000 skutkuje brakiem znaczącego oddziaływania na cele, przedmiot i integralność omawianych obszarów Natura 2000.

Podobna sytuacja ma się w odniesieniu do innych form ochrony utworzonych na podstawie ustawy z dnia 16 kwietnia 2004 r. o ochronie przyrody.

Podsumowanie przewidywanego znaczącego oddziaływania na środowisko wg charakteru i oceny przedstawiono poniżej:

| Przewidywane oddziaływanie | Charakter oddziaływania | Ocena oddziaływania |
|--|-------------------------|---------------------|
| emisja zanieczyszczeń do powietrza | B, D, O | - |
| emisja hałasu komunikacyjnego | P, Ch, D, O | - |
| emisja promieniowania elektromagnetycznego | P, S, O | - |
| powstawanie ścieków deszczowych | P, D, O | - |

| | | |
|---|-----------|-----|
| powstawanie ścieków komunalnych | P, D, O | - |
| wytwarzanie odpadów | P, D, O | - |
| zmniejszanie powierzchni aktywnych przyrodniczo | B, S, N | - |
| ryzyko nieosiągnięcia celów środowiskowych dla JCWP i JCWPd | B/P, Z, O | - |
| zmiany klimatu lokalnego | P, D, O | +/- |

Oznaczenie oddziaływania: B-bezpośrednie; P-pośrednie, Sk-skumulowane, Ch-chwilowe, S-stałe, K-krótkoterminowe, D-długoterminowe, Z-zanikające, O-odwracalne, N-nieodwracalne

Ocena oddziaływania: (+) pozytywne, (-) negatywne, (+/-) niemożliwe do jednoznacznej oceny

Tereny zainwestowane są szczególnie narażone na występowanie tzw. oddziaływań skumulowanych. Koncentracja obiektów o różnych funkcjach (usługi o różnym charakterze, tereny komunikacji) oraz intensyfikacja zainwestowania na ww. terenach może prowadzić do kumulacji zagrożeń różnego rodzaju, tj. zanieczyszczeń pochodzących z niskiej emisji pyłów i gazów do atmosfery, odpadów komunalnych, zanieczyszczonych ścieków deszczowych i uciążliwości związanych z hałasem.

9. ODPORNOŚĆ USTALEŃ PROJEKTOWANEGO DOKUMENTU NA ZMIANY KLIMATU. ADAPTACJA DO ZMIAN KLIMATU

Zmiany klimatu są zjawiskiem postępującym od lat i nie możliwym do całkowitego powstrzymania. Ekstremalne zjawiska pogodowe obejmują coraz to nowe obszary, które dotychczas nie zostały uznane za narażone na występowanie tego typu zdarzeń. Obserwowany od ostatniej dekady XX w. wzrost temperatury globalnej sprzyja wzrostowi intensywności i częstotliwości występowania ekstremalnych zjawisk klimatycznych i pogodowych. Należą do nich: tornada, grad, błyskawice, fale upałów, ulewy i burze. Według zestawienia Europejskiej Agencji Środowiska wśród skutków zdarzeń katastrofalnych dotyczących Europy pod koniec XX w. ze względu na częstotliwość występowania, wartość strat materialnych i liczbę ofiar śmiertelnych dominowały: upały, powodzie i burze (w tym deszcze nawalne). Zjawiska te stanowią największe zagrożenie dla życia i zdrowia mieszkańców Europy.

Obecnie zmiany klimatu Europy, jak również całego kraju, charakteryzują się: wzrastającą średnią wartością temperatury i zmniejszaniem liczby chłodnych dni, zmniejszaniem się okresu zalegania pokrywy śnieżnej na gruncie, zwiększaniem ilości opadów. Klimat wywiera wpływ na wszystkie rodzaje budownictwa i może mieć znaczenie w przypadku doboru lokalizacji obiektów, ich posadowienia, konstrukcji nośnej, termoizolacyjności, instalacji zewnętrznych oraz wykonawstwa. Realizacja inwestycji w niekorzystnych warunkach klimatycznych może wpływać na jej powodzenie i dalsze funkcjonowanie.

Warunki klimatyczne Zduńskiej Woli są typowe dla Polski Środkowej, pośrednie pomiędzy strefą oddziaływania wpływów oceanicznych z zachodu i wpływów kontynentalnych ze wschodu. Jednak

Zduńska Wola nie należy do obszarów szczególnie wrażliwych na skutki zmian klimatu, w tym na częstsze występowanie groźnych zjawisk klimatycznych, w szczególności upałów, powodzi i burz z deszczami nawalnymi. Nie mniej działaniami wskazanymi w projekcie miejscowego planu zagospodarowania przestrzennego można zahamować lub osłabić proces tych zjawisk. Dotyczy to szczególnie zjawisk związanych z koncentracją gazów cieplarnianych w atmosferze, która stale rośnie wobec braku współdziałania w tym zakresie wszystkich krajów. Szczególne znaczenie mają te ustalenia planu, które wpłyną, na ogół pośrednio, na redukcję emisji gazów cieplarnianych. Do tych ustaleń należą m.in. zapisy dotyczące zaopatrzenia w ciepło czy rozbudowy sieci gazowej.

Zmniejszenie poziomu degradacji budynków na skutek wichury możliwe jest tylko poprzez ustalenia tworzone na etapie projektowania i realizacji konkretnych inwestycji (budynków). Również możliwość wystąpienia na terenie opracowania zagrożenia związanego z pożarem, ograniczana może być na etapie opracowywania konkretnych projektów budowlanych, a nie projektu planu.

Analizując przystosowanie do postępujących zmian klimatu w projekcie miejscowego planu zagospodarowania przestrzennego uwzględniono, m.in. elementy związane z klęskami żywiołowymi, takimi jak: nawalne deszcze i burze – poprzez m.in. ustalenia z zakresu modernizacji, rozbudowy i budowy systemów infrastruktury technicznej (kanalizacji deszczowej) i zachowania wszelkich zadrzewień.

Dostosowanie poszczególnych obiektów budowlanych do wystąpienia klęsk żywiołowych następować będzie na etapie projektowania i realizacji inwestycji – poprzez respektowanie przepisów techniczno-budowlanych oraz norm branżowych.

10. PROPOZYCJE ROZWIĄZAŃ SŁUŻĄCYCH ZAPOBIEGANIU, OGRANICZANIU LUB KOMPENSACJI PRZYRODNICZEJ NEGATYWNYCH ODDZIAŁYWAŃ NA ŚRODOWISKO BĘDĄCYCH REZULTATEM REALIZACJI PROJEKTU MIEJSCOWEGO PLANU ZAGOSPODAROWANIA PRZESTRZENNEGO

Projekt miejscowego planu zagospodarowania przestrzennego w sposób jednoznaczny ujmuje problematykę rozwoju przestrzennego fragmentu miasta, kładąc duży nacisk na zagadnienia poprawy warunków sanitarnych i estetycznych. Projekt uwzględnia uwarunkowania środowiska wynikające z opracowania ekofizjograficznego dopuszczającego rozwój zabudowy usługowej na omawianym terenie. Proponowane zainwestowanie i zagospodarowanie stanowi kontynuację obecnego zagospodarowania terenu oraz zasady dobrego sąsiedztwa, nie tworzy kolizji z systemem obszarów chronionych oraz układem wartości ekologicznych.

Rezultatem realizacji przyjętych w projekcie kierunków rozwoju będzie szereg oddziaływań gospodarczych, społecznych, o bardzo zróżnicowanym natężeniu, trwałości i zasięgu przestrzennym.

W ocenie kierunków i działań zawartych w projekcie miejscowego planu zagospodarowania przestrzennego wykazano, że niektóre z postulowanych działań mogą charakteryzować się niekorzystnym lub silnym wpływem na środowisko. Dotyczyć to będzie np. ogólnie rozwoju terenów zurbanizowanych. Negatywnie na środowisko, szczególnie w fazie budowy, mogą także oddziaływać inwestycje w zakresie infrastruktury komunalnej: wodociągi, kanalizacja, oczyszczalnie ścieków, sieć gazowa, a także w fazie realizacji i eksploatacji: drogi. Znaczną część negatywnych oddziaływań na środowisko działań, realizowanych w ramach ustaleń miejscowego planu zagospodarowania przestrzennego, zredukowano już poprzez szczegółowe zapisy ustaleń analizowanego dokumentu.

Dodatkowo negatywne oddziaływanie wymienionych inwestycji można ograniczyć do racjonalnego poziomu poprzez dobrze przemyślany wybór ich lokalizacji, ponieważ skala wywołanych przez nie przekształceń środowiska zależy będzie w znacznym stopniu od lokalnych uwarunkowań. Ponadto prawidłowe projekty, uwzględniające potrzeby ochrony środowiska, zarówno na etapie budowy, jak i w fazie eksploatacji każdej inwestycji, pozwolą także ograniczyć te oddziaływania.

Do ogólnych działań ograniczających oddziaływanie należą m.in.:

- w czasie realizacji inwestycji prawidłowe zabezpieczenie techniczne sprzętu i placu budowy;
- stosowanie odpowiednich technologii, materiałów i rozwiązań konstrukcyjnych;
- maskowanie elementów dysharmonijnych dla otoczenia;
- takie planowanie zakresu prac budowlanych, które w możliwie najwyższym stopniu zapewni ochronę stosunków wodnych;

- w przypadku inwestycji drogowych – budowa ekranów akustycznych, wprowadzanie nasadzeń zieleni izolacyjnej wzdłuż drogi jako naturalnej bariery, ograniczającej rozprzestrzenianie się zanieczyszczeń i hałasu.

Część działań, realizowanych w oparciu o ustalenia miejscowego planu zagospodarowania przestrzennego, a rozpatrywanych w szerszym aspekcie, pozwala stwierdzić, że same w sobie stanowią one rozwiązania ograniczające negatywne oddziaływanie na środowisko. Budowa sieci kanalizacji deszczowej ograniczy degradację środowiska wodnego miasta. Modernizacja dróg – poprawi płynność ruchu i wpłynie na ograniczenie zanieczyszczeń komunikacyjnych atmosfery oraz klimatu akustycznego.

11. ROZWIĄZANIA ALTERNATYWNE DO ROZWIĄZAŃ ZAPROPONOWANYCH W PROJEKCIE MIEJSCOWEGO PLANU ZAGOSPODAROWANIA PRZESTRZENNEGO

Projekt miejscowego planu zagospodarowania przestrzennego fragmentu miasta Zduńska Wola opracowany został w układzie jednowariantowym. Zaproponowane w projekcie rozwiązania w zakresie przeznaczenia terenu, sposobu jego zagospodarowania oraz zasad obsługi technicznej i komunikacyjnej, wykorzystujące maksymalnie jego obecne zainwestowanie, są najbardziej optymalne dla tego obszaru, a zarazem nie naruszają zasady zrównoważonego rozwoju. Projekt zawiera sformułowania kontynuujące zachowanie ładu przestrzennego w jego otoczeniu.

Ze względu na brak obszarów Natura 2000 w granicach opracowania oraz w jego sąsiedztwie (w strefie możliwego oddziaływania rozwiązań zawartych w projekcie) nie wskazuje się rozwiązań alternatywnych do zawartych w projekcie planu, bowiem rozwiązania zawarte w dokumencie nie mają wpływu na cele i przedmiot ochrony żadnego obszaru Natura 2000 oraz na integralność tego obszaru.

Nie istnieje zatem potrzeba wskazania rozwiązania w zakresie zagospodarowania alternatywnego w stosunku do przedstawionego w projekcie planu.

12. POTENCJALNE ZMIANY ŚRODOWISKA W PRZYPADKU BRAKU REALIZACJI PROJEKTU MIEJSCOWEGO PLANU ZAGOSPODAROWANIA PRZESTRZENNEGO

Podstawową konsekwencją braku realizacji projektu nowego miejscowego planu zagospodarowania przestrzennego będzie stopniowa stagnacja rozwoju przestrzennego, gospodarczego i społecznego części miasta, w której jest położony. Nadal część omawianego terenu będzie objęta obowiązującym planem zagospodarowania przestrzennego z 2002 r. W efekcie nie ulegną poprawie warunki rozwoju istniejącej już tu funkcji mieszkaniowej. Omawiany fragment miasta nie zostanie zaktywizowany społecznie i gospodarczo – nie będzie tu możliwa do rozwoju funkcja usługowa. Skutkować to będzie pogłębianiem się problemów środowiskowych istniejącej zabudowy i jej otoczenia zidentyfikowanych na etapie oceny uwarunkowań rozwoju miasta. Brak będzie bardziej nowoczesnych kompleksowych rozwiązań w zakresie rozwoju infrastruktury technicznej oraz związanych z wprowadzaniem kolejnych działań w zakresie ochrony powietrza i adaptacji do zmian klimatycznych. Nie nastąpi również podporządkowanie aktualnie obowiązującym przepisom prawa ustaleń, zawartych w dotychczas obowiązującym dokumencie.

W efekcie ostatecznym może to doprowadzić do pogorszenia stanu poszczególnych elementów środowiska oraz pogorszeniu warunków życia mieszkańców tej części miasta.

13. ODDZIAŁYWANIE TRANSGRANICZNE ZWIĄZANE Z REALIZACJĄ PROJEKTU MIEJSCOWEGO PLANU ZAGOSPODAROWANIA PRZESTRZENNEGO

Obowiązek rozważenia możliwości transgranicznego oddziaływania na środowisko planowanych przedsięwzięć wynika z Konwencji o ocenach oddziaływania na środowisko w kontekście transgranicznym, sporządzonej w Espoo dnia 25 lutego 1991r.

Specjalnej analizie powinny podlegać inwestycje zlokalizowane blisko granic, a także te realizowane dalej, ale ze względu na rozmiar przedsięwzięcia mogące powodować znaczące emisje lub zmiany w środowisku.

Miasto Zduńska Wola, a więc również i teren objęty projektem miejscowego planu zagospodarowania przestrzennego, nie są położone w obszarze przygranicznym, a realizacja ustaleń projektu miejscowego planu zagospodarowania przestrzennego nie tworzy żadnych ewentualnych skutków środowiskowych, których charakter mógłby posiadać znaczenie transgraniczne. Skala przedsięwzięć proponowanych w ramach miejscowego planu zagospodarowania przestrzennego ma charakter lokalny, przez co i ewentualne negatywne oddziaływanie tych przedsięwzięć będzie miało wyłącznie zasięg lokalny.

14. METODY MONITORINGU REALIZACJI POSTANOWIEŃ MIEJSCOWEGO PLANU ZAGOSPODAROWANIA PRZESTRZENNEGO ORAZ CZĘSTOTLIWOŚĆ JEGO PRZEPROWADZANIA

Zgodnie z zapisami art. 32 ustawy z dnia 27 marca 2003 r. o planowaniu i zagospodarowaniu przestrzennym Wójt Gminy/Burmistrz/Prezydent Miasta dokonuje oceny aktualności planów miejscowych przynajmniej raz w czasie trwania kadencji Rady Gminy/Miasta.

Każdorazowo wraz z oceną aktualności miejscowych planów zagospodarowania przestrzennego powinna zostać wykonana analiza skutków środowiskowych (przestrzennych i jakościowych) realizacji ustaleń każdego z uchwalonych planów, polegająca na ocenie danych z prowadzonego systematycznie przez Urząd Miasta monitoringu przestrzegania ustaleń dotyczących przeznaczenia terenu, ładunku przestrzennego, kształtowania zabudowy i zagospodarowania terenu, zasad obsługi w zakresie infrastruktury technicznej oraz ochrony i kształtowania środowiska.

Monitoring skutków realizacji postanowień miejscowego planu zagospodarowania przestrzennego powinien obejmować m.in. kontrolę takich elementów jak: stan wyposażenia obszarów w kluczowe dla jakości środowiska elementy infrastruktury – sieć kanalizacji sanitarnej i deszczowej oraz sieć ciepłą lub gazową, wielkość powierzchni zainwestowanych i powierzchni biologicznie czynnych, jakości poszczególnych komponentów środowiska m.in. powietrza, klimatu akustycznego, wód. Okresowe przeglądy zainwestowania terenów i realizacji ustaleń miejscowego planu zagospodarowania przestrzennego powinny być przeprowadzane przez organy administracji samorządowej nie rzadziej niż każdego roku.

Monitoring skutków realizacji postanowień miejscowego planu zagospodarowania przestrzennego powinien rozpocząć się niezwłocznie po jego uchwaleniu, co pozwoliłoby na uzyskanie danych wejściowych do dalszych analiz.

15. STRESZCZENIE W JĘZYKU NIESPECJALISTYCZNYM

Prognoza oddziaływania na środowisko jest dokumentem sporządzanym obowiązkowo dla wszystkich miejscowych planów zagospodarowania przestrzennego, zgodnie z art. 51 ustawy z dnia 3 października 2008 r. o udostępnianiu informacji o środowisku i jego ochronie, udziale społeczeństwa w ochronie środowiska oraz o ocenach oddziaływania na środowisko (Dz.U. z 2021 r. poz. 247 ze zmianami) i stanowi element procedury strategicznej oceny oddziaływania na środowisko.

Zakres merytoryczny prognozy wynika z art. 51 i 53 w/w ustawy i jest uzgodniony z Regionalnym Dyrektorem Ochrony Środowiska w Łodzi i Państwowym Powiatowym Inspektorem Sanitarnym w Zduńskiej Woli.

Niniejsze opracowanie poddaje analizie obecny stan środowiska przyrodniczego omawianego terenu, jego zagrożenia i walory oraz potencjalne zmiany, jakie mogą wystąpić w wyniku realizacji ustaleń projektu planu, opracowywanego dla konkretnego fragmentu miasta.

Dokument zawiera część tekstową i graficzną. Część opisowa prognozy składa się z następujących części:

Wstęp – zawiera informacje dotyczące podstawy prawnej, celów i zakresu opracowania, informacji o metodach zastosowanych przy sporządzaniu prognozy.

Powiązania projektowanego dokumentu z innymi dokumentami – zawiera analizę powiązań i zakres wykorzystania w projektowanej zmianie planu miejscowego treści innych dokumentów, ważnych dla ochrony i zachowania celów środowiskowych, a opracowanych na poziomie, wspólnotowym, krajowym, regionalnym i lokalnym.

Cele ochrony środowiska, ustanowione na szczeblu międzynarodowym, wspólnotowym, krajowym i wojewódzkim, istotne dla projektu planu oraz zakres i sposoby ich uwzględnienia w dokumencie – zawiera cele wynikające ze Strategii Zrównoważonego Rozwoju Unii, Strategii na rzecz odpowiedzialnego rozwoju do roku 2020, projektu Polityki Wodnej Państwa do roku 2030, Planu zagospodarowania przestrzennego województwa łódzkiego oraz planu zagospodarowania przestrzennego miejskiego obszaru funkcjonalnego Łodzi.

Charakterystyka i funkcjonowanie środowiska przyrodniczego fragmentu miasta Zduńska Wola – w rozdziale tym przedstawiono charakterystykę obszaru opracowania, zawierającą dane nt. jego rzeźby, budowy geologicznej, gleb, wód podziemnych i powierzchniowych, jakości powietrza, klimatu akustycznego, walorów przyrodniczych, kulturowych i krajobrazowych. Miasto Zduńska Wola położone jest w środkowo-zachodniej części województwa łódzkiego, w powiecie zduńskowolskim. Obszar planowany do objęcia miejscowym planem zagospodarowania przestrzennego położony jest w południowej części miasta Zduńska Wola, w rejonie ulic: Karsznickiej, Narciarskiej, Marzeńskiej, Sportowej, Maratońskiej i Turystycznej.

Pod względem morfologicznym (wg fizyczno – geograficznej regionalizacji Polski J. Kondrackiego) teren opracowania położony jest na Nizinie Południowowielkopolskiej, w obrębie jej mezoregionu Wysoczyzny Łaskiej. Rzeźbę obszaru objętego projektem miejscowego planu zagospodarowania przestrzennego tworzy wysoczyzna morenowa płaska. Analizowany obszar jest łagodnie nachylony w kierunku południowo wschodnim, z wysokościami około 175,0 m n.p.m. (w rejonie ulicy Karsznickiej) do 180,0 m n.p.m. (w rejonie ulic Olimpijskiej i Sportowej). Pod względem budowy geologicznej obszar opracowania,

podobnie jak całe terytorium miasta Zduńska Wola, położony jest w granicach Synklinorium Łódzkiego. Przeważającą część obszaru opracowania tworzą utwory lodowcowe (zwałowe) – gliny, gliny piaszczyste, piaski gliniaste oraz utwory rzecznotodowcowe i zastoiskowe nadmorenowe – piaski, żwiry, pyły piaszczyste. Na terenie miasta nie występują udokumentowane złoża surowców naturalnych. Nie ma tu również ustanowionych terenów i obszarów górniczych i nie występują obszary narażone na niebezpieczeństwo osuwania się mas ziemnych. Poziomy wodonośne terenu opracowania związane są z utworami czwartorzędowymi i mezozoicznymi. Zduńska Wola położona jest poza zasięgiem GZWP. Nie zostały tu również ustanowione żadne strefy ochrony pośredniej od ujęć wody. Generalnie nie ma zagrożenia dla osiągnięcia wskazanych celów środowiskowych dla JCWPd i JCWP. Główne zagrożenia środowiska terenu objętego projektem związane są z zagrożeniem zanieczyszczeniami wód podziemnych, klimatu akustycznego, powietrza atmosferycznego i potrzebą ochrony walorów przyrodniczych.

Ocena stanu środowiska na obszarach objętych znaczącym oddziaływaniem – w rozdziale tym stwierdzono brak zagrożenia dla obszarów Natura 2000, obszarów ochrony GZWP czy innych stref ochrony ujęć wód.

Generalne ustalenia planu – rozdział ten zawiera informacje na temat głównych celów, zawartości projektu planu oraz projektowanego zagospodarowania, które jest wypadkową istniejącego zainwestowania i ustaleń zawartych w projekcie planu. Przedstawia wyróżnione w projekcie planu rodzaje terenów, układ komunikacyjny, kierunki rozwoju infrastruktury technicznej oraz zasady ochrony zasobów środowiska przyrodniczego.

Identyfikacja, analiza i ocena skutków oddziaływania projektowanego zagospodarowania terenu na środowisko – projektowane w dokumencie cele, kierunki i działania wpływać będą na komponenty środowiska przyrodniczego. Każdy rozwój terenów zurbanizowanych charakteryzować się będzie niekorzystnym lub silnym wpływem na środowisko. Znaczna część negatywnych oddziaływań zostanie jednak zredukowana poprzez szczegółowe zapisy ustaleń projektu (ograniczona intensywność zabudowy, minimalny udział terenów biologicznie czynnych w powierzchni działki, ograniczenia w rozwoju danej funkcji).

Przewidywane znaczące oddziaływanie na środowisko – przedstawiono rodzaje oddziaływań, mogących mieć potencjalne znaczenie dla środowiska, wielokrotnie zredukowane jednak działaniami proponowanymi w ustaleniach szczegółowych dokumentu.

Odporność ustaleń projektowanego dokumentu na zmiany klimatu. Adaptacja do zmian klimatu – zawiera ocenę działań wskazanych w projekcie w kontekście ich oddziaływania na groźne zjawiska klimatyczne: upały, powódzie, burze z deszczami nawalnymi.

Propozycje rozwiązań służących zapobieganiu, ograniczaniu lub kompensacji przyrodniczej negatywnych oddziaływań na środowisko, będących rezultatem realizacji projektu planu –

w rozdziale zauważono, że znaczną część negatywnych oddziaływań na środowisko działań, realizowanych w ramach ustaleń planu, zredukowano poprzez szczegółowe zapisy ustaleń analizowanego dokumentu. Negatywne oddziaływanie różnych inwestycji można również ograniczyć do racjonalnego poziomu poprzez dobrze przemyślany wybór ich lokalizacji, ponieważ skala wywołanych przez nie przekształceń środowiska zależęć będzie w znacznym stopniu od lokalnych uwarunkowań. Na ograniczenie oddziaływań pozwolą ponadto prawidłowo opracowane projekty, uwzględniające potrzeby ochrony środowiska, zarówno na etapie budowy, jak i w fazie eksploatacji każdej inwestycji.

Rozwiązania alternatywne do rozwiązań zaproponowanych w projekcie planu – w rozdziale tym uzasadniono jednowariantowy układ opracowywanego dokumentu.

Potencjalne zmiany stanu środowiska w przypadku braku realizacji projektu planu – zawiera analizę zmian stanu środowiska przy utrzymaniu obecnego zagospodarowania.

Oddziaływanie transgraniczne związane z realizacją projektu planu – w rozdziale tym uzasadniono brak potrzeby analiz transgranicznego oddziaływania zmian w środowisku Zduńskiej Woli, wywołanych realizacją projektowanego dokumentu.

Metody monitoringu realizacji postanowień projektowanego dokumentu oraz częstotliwość jego przeprowadzania – zawiera propozycje monitorowania zmian środowiska na obszarze opracowania wywołanych realizacją analizowanego dokumentu. W Prognozie zaproponowano prowadzenie corocznego monitoringu zmian w środowisku, uwzględnianego przy wykonywaniu oceny aktualności studium i planów miejscowych tj. przynajmniej raz w czasie trwania kadencji kolejnej Rady Miasta.

16. INFORMACJA O RODZAJACH DOKUMENTÓW UWZGLĘDNIONYCH PRZY SPORZĄDZANIU PROGNOZY. NIEDOSTATKI I BRAKI MATERIAŁÓW UTRUDNIAJĄCE OCENĘ ODDZIAŁYWANIA NA ŚRODOWISKO USTALEŃ PROJEKTU MIEJSCOWEGO PLANU ZAGOSPODAROWANIA PRZESTRZENNEGO

Podstawowym materiałem źródłowym do opracowania prognozy był projekt miejscowego planu zagospodarowania przestrzennego fragmentu miasta Zduńska Wola.

W trakcie prac nad niniejszą prognozą wykorzystano ponadto następujące opracowania:

- Strategia Rozwoju Miasta Zduńska Wola do roku 2020, przyjęta uchwałą nr XIX/244/12 Rady Miasta Zduńska Wola z dnia 1 marca 2012 r., a następnie zmieniona uchwałą LVI/701/14 z dnia 30 października 2014 r.;
- Opracowanie uwarunkowań środowiskowych – Ekofizjografia Miasta Zduńska Wola, 2013 r.;
- Opracowanie ekofizjograficzne dla fragmentu miasta Zduńska Wola (obszar A w rejonie ulic Łódzka i Andrzeja Struga), 2021 r.;
- Plan Gospodarki Niskoemisyjnej dla Miasta Zduńska Wola, 2020 r.;
- Lokalny Program Rewitalizacji dla Miasta Zduńska Wola do roku 2020;
- Program usuwania wyrobów zawierających azbest z terenu Miasta Zduńska Wola na lata 2015-2032;
- Program ochrony środowiska dla Miasta Zduńska Wola na lata 2016-2019 z uwzględnieniem perspektywy do 2023 r., zatwierdzony uchwałą Rady Miasta Zduńska Wola Nr XXV/204/162 z dnia 19 sierpnia 2016 r.;
- Gminny program opieki nad zabytkami miasta Zduńska Wola na lata 2017-2020, zatwierdzony uchwałą Rady Miasta Zduńska Wola Nr XXXVIII/328/17 z dnia 10 kwietnia 2017 r.

W trakcie prac nad dokumentem nie stwierdzono szczególnych braków materiałów utrudniających ocenę oddziaływania na środowisko projektowanych ustaleń planu miejscowego.